



NIROOMOTOR

دفترچه راهنمای مشتری

Yamaha MT25



پیشگفتار

با تشکر از حسن انتخاب شما بابت خرید یکی از محصولات شرکت نیرو موتور، ورود شما به جمع موتورسواران نیرو موتور را خوشامد میگوییم.

از شما درخواست می شود که این دفترچه را به دقت مطالعه نمایید تا ضمن آشنایی با تجهیزات و نحوه کار این موتور سیکلت، با کلیه ویژگی ها و مزایای آن نیز آشنا شوید. علاوه بر این، مطالعه این دفترچه تنها شما را با نحوه مراقبت از این موتورسیکلت، سرویس های دوره ای و نیز اقدامات لازم جهت حفاظت شما در برابر مشکلات و صدمات احتمالی، آشنا میکند.

نکته

این دفترچه دربردارنده اطلاعات و جزییات محصول است. ممکن است تفاوت هایی جزیی بین اطلاعات این دفترچه راهنما و موتورسیکلت در دست شما وجود داشته باشد. در صورت هرگونه پرسش پیرامون اطلاعات این دفترچه، آن را با واحد خدمات پس از فروش یا نمایندگی مجاز شرکت نیرو موتور در میان بگذارید.

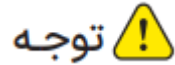
اطلاعات مهم دفترچه راهنما

در این دفترچه اطلاعات بسیار مهم با ۴ علامت زیر قابل تشخیص هستند.

این علامت نماد هشدار ایمنی است و به منظور آگاه یبخشی از احتمال خطرات آسی بدیدگی فردی مورد استفاده قرار می گیرد. ب همنظور پیشگیری از صدمات احتمالی و یا مرگ، تمامی پیام های ایمنی که به دنبال این علامت ذکر می شوند را رعایت کنید.



هشدار، بیانگر موقعیت خطرناکی است که در صورت عدم اجتناب می تواند منجر به مرگ یا صدمات جدی گردد.



عبارت توجه، بیان کننده موارد احتیاطی خاصی است که به منظور جلوگیری از آسیب به وسیله نقلیه یا سایر دارایی ها م یبایست رعایت گردند.



یک نکته ارائه گر اطلاعات کلیدی است برای اینکه روش انجام کاری را تتر و روشن تر شود.

گارانتی و حقوق مشتریان

انجام سرویس اولیه، سرویس های دوره ای و خصوصاً تعویض روغن موتور، مطابق با مدت زمان و کیلومتر کارکرد توصیه شده توسط شرکت نیروموتور (ذکر شده در وب سایت شرکت) به جهت حفظ شرایط گارانتی موتورسیکلت شما الزامی است.

جهت آشنایی با شرایط و ضوابط گارانتی، سرویس های دوره ای متن قانون و آیین نامه اجرایی حمایت از مصرف کنندگان خودرو و موتورسیکلت و همچنین اطلاع از آخرین فهرست نمایندگی های مجاز در مناطق مختلف کشور، می توانید به وبسایت نیروموتور مراجعه فرمایید.



جهت مشاهده شرایط به سایت 71040.ir مراجعه کنید

اطلاعات ایمنی

مسئولیت پذیر باشید

به عنوان مالک، شما مسئول کارکرد درست و ایمن موتورسیکلت خود هستید. موتورسیکلت‌ها، وسایل نقلیه دوچرخ هستند. استفاده ایمن از موتورسیکلت بستگی به مهارت رانندگی صحیح و همچنین تخصص راننده آن دارد. هر شخص پیش از رانندگی با این موتورسیکلت می‌بایست نسبت به الزامات زیر آگاهی داشته باشد:

- کتابچه راهنمای موتورسیکلت را از یک منبع معتبر دریافت کنید.
- به هشدارها و الزامات این کتابچه راهنما توجه کنید.
- آموزش‌های لازم برای افزایش مهارت سواری ایمن و مناسب را کسب نمایید.
- همان‌طور که بارها در این کتابچه خاطر نشان خواهد شد، با توجه به نیاز موتورسیکلت، خدمات فنی را در نمایندگی‌های مجاز و توسط متخصصین دریافت نمایید.
- بدون کسب آموزش و یا راهنمایی‌های مناسب از موتورسیکلت استفاده نکنید.

موتورسواری ایمن

هر بار که قصد استفاده از موتورسیکلت را دارید، بررسی‌های پیش از سواری را انجام داده تا از کارکرد ایمن موتورسیکلت اطمینان حاصل نمایید. عدم بررسی یا نگهداری صحیح موتورسیکلت احتمال تصادف و آسیب به تجهیزات آن را افزایش می‌دهد.

- این موتورسیکلت برای حمل ۲ سرنشین (راننده و یک مسافر) طراحی شده است.
- ناتوانی دیگر رانندگان در دیدن و تشخیص موتورسیکلت‌ها در خیابان، از اصلی‌ترین دلایل تصادف با موتورسیکلت‌ها می‌باشد. بسیاری از تصادفات به دلیل عدم تشخیص موتورسیکلت توسط رانندگان خودروهای دیگر صورت گرفته است. لذا، جلب توجه ظاهری سرنشین تا حد زیادی احتمال وقوع تصادف را کاهش خواهد داد.

بنابراین:

- از پوشش‌هایی با رنگ مناسب استفاده کنید (بخصوص شب‌ها از پوشش‌های رنگ روشن استفاده کنید).
- از آنجایی که بیشترین آمار تصادف‌های موتورسیکلت در تقاطع‌ها هستند، در هنگام نزدیک شدن و عبور از تقاطع احتیاط بیشتری به خرج دهید.
- به شکلی برانید که سایر رانندگان بتوانند شما را ببینند. از حرکت در نقاط کور رانندگان دیگر خودداری کنید.
- از دست‌کاری و تعمیر موتورسیکلت بدون داشتن دانش مناسب به‌شدت خودداری کنید. در صورت لزوم، به‌منظور کسب اطلاع از چگونگی تعمیر و نگهداری موتورسیکلت با نمایندگی مجاز تماس بگیرید. بعضی تعمیرات فقط باید توسط متخصصین و تعمیرکاران مجاز انجام شود.
- رانندگان بی‌تجربه عامل بروز بسیاری از تصادفات هستند. در واقع بسیاری از رانندگانی که تصادف کرده‌اند حتی فاقد گواهی‌نامه بوده‌اند.
- تنها در صورتی اقدام به رانندگی کنید که واجد شرایط هستید و موتورسیکلت خود را فقط در اختیار رانندگان واجد شرایط قرار دهید.
- مهارت‌ها و محدودیت‌های خود را بشناسید. رانندگی متناسب با محدوده توانایی‌هایتان می‌تواند به شما در جلوگیری از بروز تصادف کمک کند.
- توصیه می‌شود تا زمانی که با موتورسیکلت و تمامی کنترل‌گرهای آن آشنا نشده‌اید در مکان‌های خلوت تمرین کنید.
- بسیاری از تصادفات ناشی از خطای راننده بوده است. یکی از خطاهای رایج که راننده مرتکب می‌شود انحراف مسیر در پیچ‌ها به دلیل سرعت بیش از حد است.
- همواره محدودیت سرعت را رعایت کنید و هرگز تندتر از حدی که شرایط جاده و ترافیک تعیین می‌کند رانندگی نکنید.
- همیشه قبل از پیچیدن یا تغییر مسیر علامت دهید. مطمئن شوید که سایر رانندگان می‌توانند شما را ببینند.

● وضعیت راننده و مسافر در کنترل موتورسیکلت مهم است.

● برای حفظ کنترل موتورسیکلت، راننده باید در حین راندن هر دو دست خود را روی دسته فرمان نگه داشته و هر دو پا را روی جاپایی راننده بگذارد.

● مسافر باید هر دو دست را دور کمر راننده حلقه کنید، یا زیر زین را بگیرد و در صورت مجهز بودن موتورسیکلت دستگیره‌های تعبیه شده در دو طرف موتورسیکلت را گرفته پاها را روی جاپایی سرنشین قرار دهد. هرگز مسافری حمل نکنید مگر اینکه بتواند هر دو پا را محکم روی جاپایی سرنشین قرار دهد.

● از رانندگی در حالت پس از مصرف مواد روان گردان اکیداً خودداری کنید.

لباس محافظ

اکثر مرگ‌ومیرهای ناشی از تصادفات موتورسیکلت ناشی از ضربه به سر است. استفاده از کلاه ایمنی مهم‌ترین عامل در پیشگیری یا کاهش صدمات سر است.

● همیشه از کلاه ایمنی استاندارد و تأیید شده استفاده کنید.

● از محافظ صورت یا عینک محافظ استفاده کنید. برخورد باد به چشم‌ها نه تنها می‌تواند مانع دیدن خطرات پیش رو توسط راننده شود، بلکه می‌تواند اختلال بینایی را به همراه داشته باشد.

● استفاده از کاپشن، شلوار، کفش، دستکش و دیگر پوشش‌های ضخیم در پیشگیری یا کاهش ساییدگی یا بریدگی اعضاء بدن بسیار مؤثر است.

● هرگز لباس‌های گشاد نپوشید. گیر کردن لباس‌های گشاد به اهرم‌های کنترل یا چرخ‌ها می‌تواند جر به واژگونی موتورسیکلت و بروز تصادف یا آسیب‌های شدید شوند.

● همواره از پوشش‌های محافظتی که پاها، زانوها و مچ پاها را بپوشاند استفاده کنند. موتور و سیستم اگزوز در طول مدت سواری یا بعد از آن، بسیار داغ بوده و می‌تواند باعث سوختگی شود.

● مسافر نیز موظف به رعایت موارد احتیاطی فوق می‌باشد.

مسمومیت با گاز مونوکسید کربن

گازهای خروجی از اگزوز حاوی ماده سمی و کشنده مونوکسید کربن است. تنفس مونوکسید کربن می‌تواند باعث سردرد، سرگیجه، خواب‌آلودگی، حالت تهوع، گیجی و در نهایت مرگ شود. مونوکسید کربن گازی بی‌رنگ، بی‌بو و بی‌مزه است که حتی اگر دود اگزوز موتوری را ندیده و یا بویی استشمام نکنید می‌تواند بر روی شما تأثیر بگذارد. تراکم مونوکسید کربن می‌تواند به قدری بر روی شما تأثیر بگذارد که حتی فرصت نجات خود را پیدا نکنید. همچنین سطح کشنده مونوکسید کربن می‌تواند ساعت‌ها یا روزها در مکان‌های بسته و یا فاقد تهویه مناسب باقی بماند. در صورت مشاهده علائم مسمومیت با گاز مونوکسید کربن فوراً محوطه را ترک کرده، در معرض هوای آزاد قرار بگیرید و به پزشک مراجعه نمایید.

● موتور را در داخل فضای سر بسته روشن نکنید. در این حالت احتمال رسیدن گاز مونوکسید کربن به سطح خطرناک، حتی پیش از تلاش شما برای باز کردن پنجره و یا روشن کردن تهویه بسیار زیاد است.

● از روشن نگه داشتن موتور در محیط‌هایی با تهویه نامناسب یا مکان‌های بسته و نیمه بسته مانند انبارها، گاراژها یا پارکینگ‌های مسقف خودداری نمایید.

● به منظور جلوگیری از کشیده شدن گاز مونوکسید کربن به داخل ساختمان‌ها از روشن نگه داشتن موتورسیکلت در فضای باز مجاور در و پنجره باز ساختمان‌ها خودداری نمایید.

حمل بار

توزیع نامتناسب بار بر روی موتورسیکلت و یا افزودن لوازم جانبی یا اضافه بار به موتورسیکلت شما می‌تواند بر پایداری و تعادل موتورسیکلت تأثیر منفی بگذارد. به منظور جلوگیری از احتمال تصادف، در افزودن لوازم جانبی و بار به موتورسیکلت خود بسیار احتیاط کنید. در صورت راندن با موتورسیکلت حامل اضافه بار یا دارای لوازم جانبی احتیاط لازم را داشته باشید. در ارتباط با حمل بار و لوازم جانبی موارد زیر را رعایت نمایید:

وزن کل بار اعمال شده بر روی موتورسیکلت (راننده، مسافر، لوازم جانبی و بار) نباید از حداکثر وزن مجاز تجاوز کند. حرکت با وسیله نقلیه‌ای که بیش از حد بارگیری شده باشد، احتمال بروز تصادف را افزایش می‌دهد.

حداکثر وزن مجاز: ۱۵۵Kg

در هنگام حمل بار در محدوده وزن مجاز به نکات زیر توجه نمایید:

- بار و لوازم جانبی باید تا حد امکان کم‌وزن و نزدیک به بدنه موتورسیکلت باشند. سنگین‌ترین اقلام خود را تا حد امکان نزدیک به مرکز بدنه موتورسیکلت قرار داده و اطمینان حاصل کنید که وزن بار تا حد امکان به‌طور مساوی در دو طرف آن توزیع شده باشد تا عدم تعادل یا بی‌ثباتی به حداقل برسد.
- عدم توازن بار می‌تواند باعث برهم‌خوردن ناگهانی تعادل شود. قبل از راندن، مطمئن شوید که لوازم جانبی و بار به‌طور ایمن به موتورسیکلت متصل شده‌اند. لوازم جانبی و محفظه‌های بار را مرتباً بررسی کنید.
- سیستم تعلیق را به‌درستی تنظیم (در مدل‌هایی با قابلیت تنظیم) و وضعیت و فشار باد تایرها را بررسی کنید.
- از قرار دادن بار روی فرمان، دوشاخ یا گلگیر جلو خودداری نمایید. این کار می‌تواند باعث ناپایداری موتورسیکلت و کاهش کارایی فرمان شود.

● این وسیله نقلیه برای کشیدن تریلر یا اتصال به کابین کناری موتورسیکلت طراحی نشده است.

لوازم جانبی اصلی

انتخاب صحیح لوازم یدکی برای وسیله نقلیه شما بسیار اهمیت دارد. لوازم جانبی اصلی که فقط در نمایندگی‌های مجاز در دسترس هستند، برای استفاده در وسیله نقلیه شما طراحی، آزمایش و تأیید شده‌اند. بسیاری از شرکت‌ها بدون ارتباط با سازنده اصلی، قطعات و لوازم جانبی را تولید کرده و یا تغییرات دیگری را برای موتورسیکلت‌ها ارائه می‌دهند که امکان تأیید همه این قطعات توسط نیرو موتور میسر نیست. لذا، نیرو موتور نمی‌تواند استفاده از لوازم جانبی فروخته شده در خارج از شبکه فروش قطعات یا اصلاحاتی را که به‌طور خاص توسط نیرو موتور یا سازنده اصلی توصیه نشده‌اند را حتی اگر توسط نماینده نیرو موتور فروخته و نصب شده باشند، تأیید یا توصیه کند.

قطعات یدکی، لوازم جانبی و تغییرات (تیونینگ) موجود در بازار

اگرچه بسیاری از لوازم و قطعات موجود در بازار از نظر طراحی و کیفیت مشابه لوازم جانبی اصلی هستند، اما می‌توانند برای ایمنی موتورسیکلت و شما خطرناک باشند. استفاده از محصولات فرعی یا انجام تغییرات در موتورسیکلت که منجر به تغییر در طراحی و عملکرد موتورسیکلت شود می‌تواند شما و دیگران را در معرض خطر آسیب جدی یا مرگ قرار دهد. شما مسئول صدمات و خسارت‌های ناشی از دستکاری و ایجاد تغییرات در موتورسیکلت هستید.

هنگام نصب لوازم جانبی دستورالعمل‌های زیر و موارد مربوط به حمل بار را در نظر داشته باشید.

● از نصب لوازم جانبی و یا حمل باری که باعث اختلال در کارکرد موتورسیکلت می‌شود خودداری نمایید. قبل از استفاده از لوازم جانبی موارد زیر را در

آن‌ها بررسی کنید: ۱. کم نشدن فاصله موتورسیکلت و قطعات آن تا سطح زمین در هنگام دور زدن. ۲. عدم کاهش حرکت سیستم تعلیق، ۳. محدود نشدن حرکت فرمان یا عملکرد کنترل موتورسیکلت. ۴. عدم ممانعت از نور چراغ‌ها یا راهنماها.

• نصب لوازم جانبی روی فرمان یا قسمت دوشاخ جلو، به دلیل توزیع نامناسب وزن یا تغییرات آئرونامیکی می‌تواند منجر به ایجاد ناپایداری در موتورسیکلت شود. در صورتی که قصد اتصال لوازم جانبی به فرمان یا قسمت دوشاخ جلو را دارید تا حد امکان سبک و به تعداد کم باشند.

• لوازم جانبی حجیم یا بزرگ می‌توانند به دلیل تغییر در خواص آئرونامیکی بر پایداری موتورسیکلت تأثیر جدی بگذارند. در این صورت جریان باد می‌تواند منجر به بلند شدن موتورسیکلت شده و بادهای جانبی پایداری موتورسیکلت را کاملاً بر هم بزنند. همچنین این بی‌ثباتی می‌تواند در هنگام عبور وسائل نقلیه بزرگ از کنار موتورسیکلت صورت بگیرد.

• برخی از لوازم جانبی می‌توانند راکب را از محل نشستن درست او جابجا کنند. این موقعیت نامناسب آزادی حرکت راکب را محدود کرده و ممکن است توانایی کنترل را محدود کند. لذا این قبیل لوازم جانبی توصیه نمی‌شود.

• در افزودن لوازم جانبی الکتریکی جوانب احتیاط را در نظر بگیرید. بیشتر بودن ظرفیت لوازم جانبی الکتریکی از ظرفیت سیستم الکتریکی موتورسیکلت می‌تواند منجر به ایراد در سیستم الکتریکی موتورسیکلت شده و منجر به از دست رفتن نور چراغ‌ها یا قدرت موتور شود.

تایرها و رینگ‌ها

رینگ و تایرهای موتورسیکلت شما متناسب با آن و به‌منظور بهره‌بردن از حداکثر کارایی ترمزها، ثبات و راحتی آن طراحی شده است. استفاده از رینگ‌ها و تایرهایی در اندازه‌های دیگر می‌تواند این کارایی را کاهش دهد.

حمل و جابجایی موتورسیکلت

قبل از حمل موتورسیکلت با وسیله نقلیه دیگر، حتماً به دستورالعمل‌های زیر توجه کنید:

- تمام لوازم شل و ناپایدار را از موتورسیکلت جدا کنید.
- از بسته بودن شیربازین (در صورت مجهز بودن) و عدم وجود نشستی اطمینان حاصل نمایید.
- چرخ جلو را مستقیماً رو به جلو بر روی قسمت بار کامیون/وانت برده و برای جلوگیری از چرخش فرمان، چرخ را ثابت کنید.
- موتور را در دنده قرار دهید (برای مدل‌های مجهز به دنده مکانیکی).
- موتورسیکلت را با تسمه‌های مناسب به قسمت‌های محکم موتورسیکلت، مانند شاسی یا کرپی بالایی محکم ببندید. (از بستن تسمه به بخش‌هایی همچون دسته‌های لاستیکی فرمان یا چراغ‌های راهنما، یا قطعات شکننده خودداری کنید). محل بسته شدن تسمه‌ها را با دقت انتخاب کنید تا تسمه‌ها در هنگام حمل‌ونقل به سطوح رنگ‌شده آسیب نرسانند.
- به‌منظور جلوگیری از جهش بیش‌از حد موتور در هنگام جابجایی کمک‌فنرهای موتورسیکلت را توسط تسمه فشرده نمایید.

نکات بیشتر در مورد سواری ایمن

- پیش از دور زدن و تغییر جهت حتماً از علائم هشداردهنده استفاده کنید.
- ترمز گرفتن در جاده خیس می‌تواند بسیار خطرآفرین باشد. از گرفتن ترمز شدید در جاده‌های خیس و لغزنده خودداری کنید. در چنین شرایطی ترمز را با آرامی و به‌طور مکرر فشار دهید.

● هنگام نزدیک شدن به تقاطع یا پیچ سرعت خود را کاهش دهید. از گرفتن شتاب در هنگام پیچیدن خودداری کنید.

● هنگام عبور از کنار خودروهای پارک شده با احتیاط برانید و احتمال باز شدن در خودرو را بدهید.

● ریل‌های راه‌آهن، صفحات آهنی جاده‌های در دست تعمیر و درپوش‌های فلزی فاضلاب هنگام خیس شدن به شدت لغزنده می‌شوند. هنگام عبور از روی آن‌ها جوانب احتیاط را در نظر بگیرید. هنگام حرکت، موتورسیکلت را در حالت عمودی نگه‌دارید. خواباندن موتورسیکلت در هنگام رانندگی خطر سر خوردن و واژگونی را به دنبال دارد.

● هنگام شستن موتورسیکلت لنت یا کفشک ترمز ممکن است خیس شوند. لذا پس از شستن موتورسیکلت و پیش از سوار شدن کارکرد ترمزها را بررسی کنید.

● همیشه از کلاه ایمنی، دستکش و شلوار مناسب (که پاچه آن تنگ باشد) استفاده کنید. هنگام رانندگی در شب از پوشیدن لباس‌های تیره خودداری کنید.

● از حمل بار زیاد بر روی موتورسیکلت خودداری کنید. بار بیش از حد پایداری موتورسیکلت را به شدت کاهش می‌دهد. در صورت قرار دادن بار بر روی قسمت حمل بار (در صورت مجهز بودن) آن را محکم ببندید. شل‌شدگی و افتادگی بار بر روی پایداری موتورسیکلت تأثیر گذاشته و می‌تواند توجه شما را از جاده منحرف کند.

کلاه ایمنی

استفاده از موتورسیکلت بدون کلاه ایمنی بسیار خطرناک بوده و احتمال آسیب شدید به سر و یا حتی مرگ در صورت تصادف را افزایش می‌دهد. اکثر مرگ‌ومیرهای ناشی از تصادفات موتورسیکلت ناشی از ضربه به سر است. استفاده از کلاه ایمنی مهم‌ترین عامل در پیشگیری یا کاهش آسیب‌های سر است.

در انتخاب کلاه ایمنی به موارد زیر توجه کنید.

- همواره از کلاه‌های ایمنی استاندارد و مورد تایید استفاده کنید
- اندازه کلاه ایمنی باید با اندازه سر راکب مطابقت داشته باشد.
- هرگز کلاه ایمنی را در معرض ضربه‌های شدید قرار ندهید.

استفاده درست از کلاه ایمنی

همیشه بند چانه را ببندید. بسته بودن بند چانه در هنگام تصادف احتمال جدا شدن کلاه ایمنی از سر و وارد آمدن آسیب به سر را کاهش می دهد.



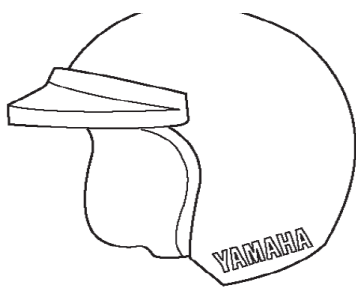
استفاده نادرست



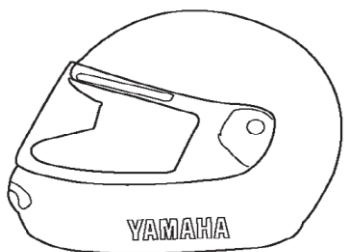
استفاده درست

انواع کلاه ایمنی و کاربرد آن

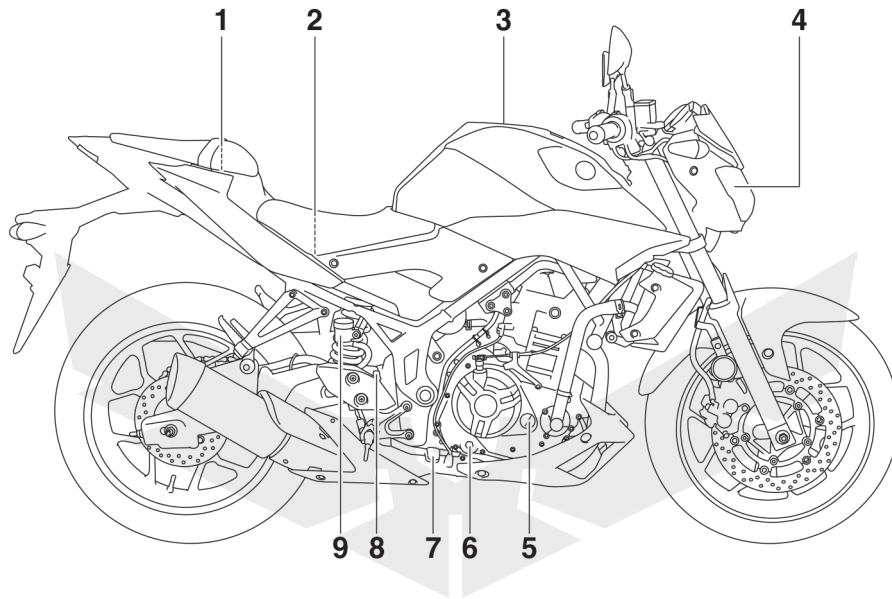
● نیمه: فقط برای راندن با سرعت های پایین تا متوسط استفاده شود.



● فکدار: استفاده برای راندن با سرعت های متوسط تا بالا.



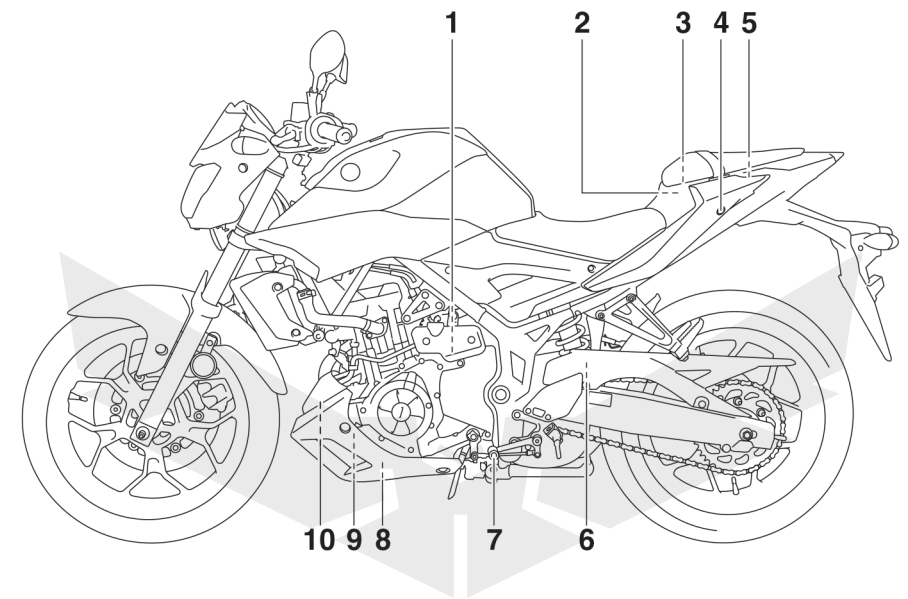
نمای راست موتورسیکلت



NIROOMOTOR

۱. جعبه فیوز (صفحه ۳۱-۶)
۲. باتری (صفحه ۲۹-۶)
۳. درب باک بنزین (صفحه ۱۵-۳)
۴. چراغ جلو (صفحه ۳۳-۶)
۵. درب فیلتر روغن انجین (صفحه ۸-۶)
۶. گیج روغن (صفحه ۸-۶)
۷. پدال ترمز (صفحه ۱۳-۳)
۸. کلید چراغ ترمز عقب (صفحه ۱۹-۶)
۹. مخزن روغن ترمز عقب (صفحه ۲۱-۶)

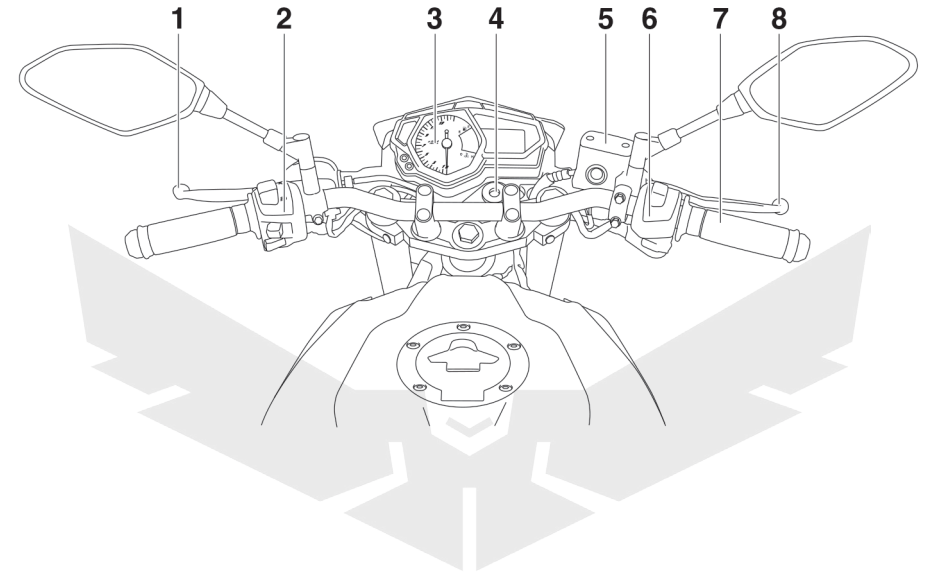
نمای چپ موتورسیکلت



NIROOMOTOR

۱. مخزن خنک کننده (ضد یخ) (صفحه ۱۱-۶)
۲. فیوز اصلی (صفحه ۳۱-۶)
۳. جعبه ابزار مالک موتور (صفحه ۲-۶)
۴. قفل زین سرنشین (صفحه ۱۸-۳)
۵. محافظه زیر زین (صفحه ۲۰-۳)
۶. حلقه تنظیم فنرکمک فنر عقب (صفحه ۲۱-۳)
۷. پدال دنده (صفحه ۱۲-۳)
۸. بیچ تخلیه روغن انجین (صفحه ۸-۶)
۹. کارتریج فیلتر رو (صفحه ۸-۶)
۱۰. کنیستر (صفحه ۸-۶)

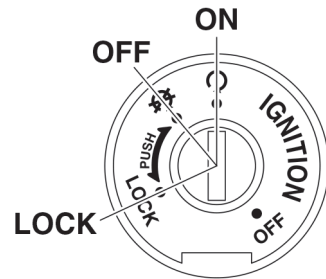
EAU63401



۱. دستگیره کلاچ (صفحه ۱۲-۳)
۲. کلیدهای میل فرمان چپ (صفحه ۱۱-۳)
۳. کیلومتر چند منظوره (صفحه ۴-۳)
۴. قفل و سویچ فرمان اصلی (صفحه ۱-۳)
۵. منبع روغن ترمز عقب (صفحه ۲۱-۶)
۶. کلیدهای میل فرمان راست (صفحه ۱۱-۳)
۷. دستگیره گاز (صفحه ۱۴-۶)
۸. دستگیره ترمز (صفحه ۱۳-۳)

سویچ/قفل میل فرمان

EAU10462



استارت را کنترل می کند، و همچنین برای قفل یا بازکردن میل فرمان نیز به کار می رود. سایر وضعیت ها در پایین توضیح داده شده است.

EAU62480

☒ (روشن)

تمام مدارهای الکتریکی با برق کار می کنند.

نکته

چراغ جلو با روشن شدن انجین به طور خودکار روشن می شود. تا زمانی که کلید روی علامت () نرود، روشن می ماند، حتی اگر انجین روشن و در همین وضعیت بماند.

EAU54301

☉ (خاموش)

کلیه سیستم های برقی خاموش است. کلید به راحتی خارج می شود.

EWA16371

⚠ هشدار

وقتی کلید روی وضعیت خاموش یا قفل است به هیچ عنوان موتورسیکلت را حرکت ندهید. در این صورت سیستم های الکتریکی موتور خاموش می شود. که ممکن است سبب از کنترل خارج شدن یا تصادف شود.

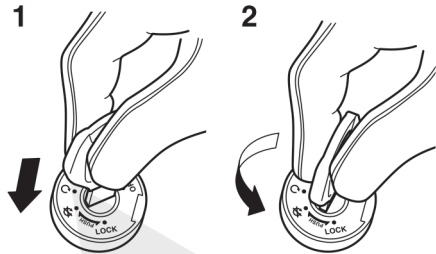
کاربرد تجهیزات کنترل روی میل فرمان

EAU60863

قفل

فرمان قفل است و سیستم های الکتریکی هم خاموش است. کلید به راحتی خارج می شود.

قفل کردن فرمان



۲. چرخش.

۱. فرمان را به طور کلی به چپ بچرخانید.

۲. وقتی که کلید در وضعیت خاموش است،

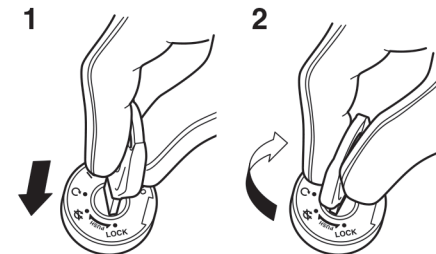
کلید را به سمت داخل فشار داده و به سمت قفل بچرخانید.

۳. کلید را بردارید.

نکته

اگر فرمان قفل نشد، فرمان را به آرامی به سمت راست بچرخانید.

بازکردن فرمان



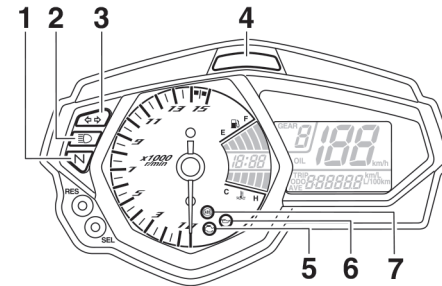
۱. فشار.

۲. چرخش.

برای حالت «قفل» کلید را فشار داده و به سمت خاموش بچرخانید.

EAU4939D

چراغ های نشانگر و چراغ های هشدار دهنده



۱. چراغ نشانگر دنده خلاص "N"
۲. چراغ نشانگر نور بالا "☰"
۳. چراغ نشانگر راهنما "↔"
۴. چراغ نشانگر تعویض دنده
۵. چراغ هشدار مشکل بنزین "⛽"
۶. چراغ هشدار فشار روغن "⚙"
۷. چراغ هشدار سیستم ترمز ضد قفل (ABS)

EAU11022

چراغ نشانگر راهنما "↔"

این چراغ نشانگر وقتی که فلاشر روشن باشد، شروع به روشن و خاموش شدن می کند.

EAU11061

چراغ نشانگر دنده خلاص "N"

این چراغ نشانگر دنده خلاص زمانی که دنده در وضعیت خلاص باشد روشن می شود.

EAU11081

چراغ نشانگر نور بالا "☰"

چراغ نشانگر

EAU62530

چراغ هشدار فشار روغن "⚙"

این چراغ هشدار وقتی که فشار روغن پایین باشد روشن می شود..

اگر چراغ هشدار در ابتدا وقتی که کلید در وضعیت روشن قرار دارد، روشن نمی شود، و اگر چراغ هشدار هنوز روشن مانده است، به یک نماینده معتبر یا ماها مراجعه کنید تا سیم کشی را کنترل کنید.

EAU51662

چراغ هشدار دهنده ABS "Ⓜ"

در حالت عادی، وقتی که کلید باز است، چراغ ای بی اس روشن می شود. و وقتی که سرعت آن به ۱۰ کیلومتر بر ساعت (۶ مایل بر ساعت) یا بیشتر می شود، خاموش می شود.

اگر چراغ هشدار ای بی اس روشن شد:

- روشن نمی شود، وقتی که کلید در وضعیت باز می باشد.
 - روشن می ماند یا در هنگام حرکت چشمک می زند.
 - پس از حرکت در سرعت ۱۰ کیلومتر در ساعت (۶ مایل در ساعت) یا بیشتر خاموش نمی شود.
- به توصیه های زیر توجه نمایید.

EWA16041

⚠ هشدار

اگر چراغ هشدار ای بی اس در سرعت بیشتر از 10 کیلومتر در ساعت (6 مایل بر ساعت) یا بالاتر، یا چراغ هشدار هنگام سوار شدن و یا حرکت روشن بماند، سیستم ترمز ترمزبه حالت معمولی بر می گردد. اگر هر کدام از وضعیت های بالا رخ دهد، یا اگر چراغ راهنما به هیچ وجه خاموش نشد، احتیاط بیشتری را برای قفل شدن احتمالی چرخ در حین ترمز اضطراری انجام دهید. به یک نماینده معتبر یا ماها مراجعه کرده تا سیستم ترمز و اتصالات الکتریکی را در اسرع وقت بررسی کند.

با چرخاندن کلید به سمت چراغ هشدار مدار الکتریکی قابل کنترل می باشد. چراغ هشدار باید تا زمانی که انجین استارت می خورد روشن بماند. اگر چراغ هشدار در ابتدا وقتی که کلید به سمت چراغ هشدار روشن نمی شود، به نماینده یا ماها مراجعه کنید تا سیم کشی را چک کند.

ECA21210

توجه

اگر هنگام کارکردن انجین، چراغ هشدار روشن می ماند، انجین موتور را فوراً خاموش کنید و سطح روغن را چک کنید. اگر سطح روغن از کمترین حد آن پایین تر است، به مقدار مناسب از روغن پیشنهاد شده بریزید تا سطح آن به مقدار صحیح آن برسد. اگر چراغ هشدار فشار روغن هنوز روشن است، حتی وقتی که سطح روغن درست است، فوراً انجین را خاموش کنید و به یک نماینده معتبر یا ماها مراجعه کنید.

نکته

اگر چراغ هشدار پس از روشن شدن انجین، خاموش نمی شود، سطح روغن چک کنید و سپس و در صورت نیاز به آن روغن اضافه کنید. (صفحات ۶ الی ۸ را ببینید.)

EAU78310

چراغ هشدار موتور "⚙"

اگر مشکلی در موتور یا سیستم کنترل های دیگر موتور شناسایی شود، چراغ هشدار روشن می شود. در صورت بروز چنین اتفاقی، به نماینده معتبر یا ماها مراجعه نموده تا از طریق دستگاه عیب یابی (دیاگ) مشکل را پیدا کنید.

اتصالات الکتریکی چراغ هشدار به وسیله چرخاندن کلید به سمت چراغ هشدار قابل بررسی می باشند. چراغ هشدار باید برای چند ثانیه روشن بماند. و سپس خاموش شود.

نکته

اگر کلید استارت زده شود هنگامی که انجین در حال کار است، چراغ هشدار ای بی اس روشن خواهد شد. اما این یک ایراد نخواهد بود.

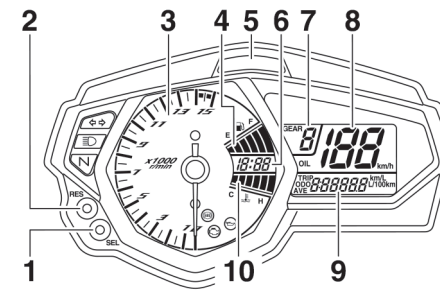
EAU62470

چراغ نشانگر تغییر دور موتور

این چراغ در دور موتور های مختلف از انجین تغییر می کند، و می تواند به موتورسوار اطلاع دهد تا در موقعیت مناسب دنده را عوض کند.

EAU1990

صفحه کیلومتر چند منظوره



۱. دکمه "SEL"
۲. دکمه "RES"
۳. فشارسنج روغن
۴. آمپر روغن
۵. چراغ نشانگر تعویض دنده
۶. ساعت
۷. صفحه نمایش تعویض دنده
۸. کیلومتر شمار
۹. نمایش چند منظوره
۱۰. نشانگر دمای خنک کننده

EWA12423

A هشدار

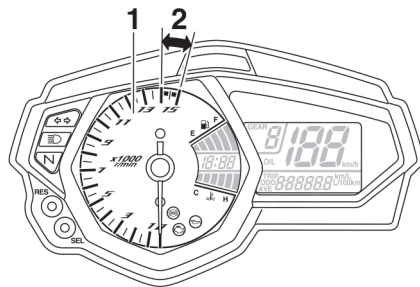
قبل از هرگونه تغییر در کیلومتر چند منظوره از خاموش بودن موتورسیکلت اطمینان حاصل کنید. تغییر تنظیمات کیلومتر در هنگام موتورسواری می تواند حواس موتورسوار را پرت کرده و ریسک تصادف را افزایش دهد.

کیلومتر چند منظوره به موارد زیر مجهز شده است.:

- کیلومتر
- نشانگر زمان تعویض دنده
- ساعت
- آمپر روغن
- دمای خنک کننده نشانگر
- نشانگر تعویض دنده
- نمایشگر چند منظوره
- چراغ نشانگر تعویض دنده

کیلومتر شمار

کیلومتر شمار مقدار مسافت طی شده را نشان می دهد.



۱. صفحه نمایش دور موتور

۲. محدوده غیر مجاز دور موتور

صفحه نمایش دورموتور به موتورسوار اجازه می دهد تا دور موتور را تحت نظر داشته و آن را در محدوده توان ایده آل نگه دارد.

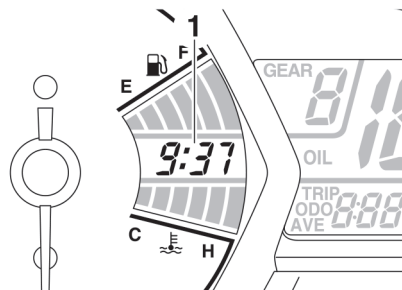
هنگامی که کلید به () تبدیل شد، فشارسنج در محدوده دور بر دقیقه را طی می کند و سپس برای تست مدار الکتریکی دوباره به صفر بر می گردد.

ECA10032

توجه

دور موتور انجین را در محدوده غیر مجاز قرمز قرار ندهید. محدوده قرمز: ۱۲۵۰۰ دور در دقیقه می باشد.

ساعت



۱. ساعت

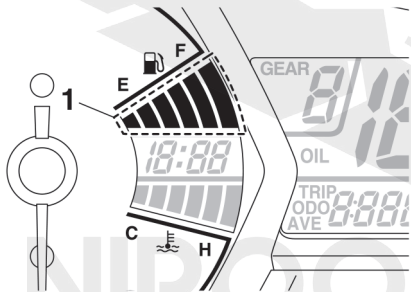
کاربرد تجهیزات و ابزار کنترل

ساعت زمان را در فرمت ۱۲ ساعته نشان می دهد.

نحوه تنظیم ساعت

۱. کلید را به وضعیت این علامت قرار دهید " () " .
۲. دکمه "SEL" بفشارید و "RES" را برای حداقل دو ثانیه نگه دارید.
۳. وقتی که دیجیتال ساعت شروع به چشمک زدن می کند، دکمه « آر ای اس » را فشار دهید تا ساعت تنظیم می شود.
۴. دکمه «اس ای ال» را فشار دهید، و دقیقه شمار شروع به چشمک زدن می کند.
۵. دکمه «آر ای اس» را فشار دهید و سپس آن را رها کنید تا ساعت شروع به کار کند..
۶. دکمه « اس ای ال » و سپس آن را رها کنید تا ساعت شروع به کار کند.

آمپر بنزین



۱. آمپر بنزین

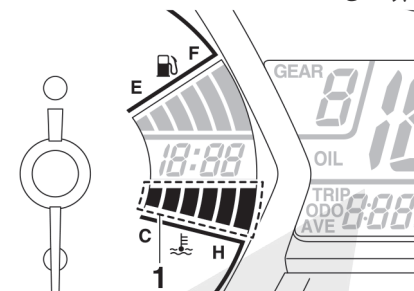
آمپر بنزین میزان سوخت موجود در مخزن سوخت را نشان می دهد.

هنگامی که کلید به () تبدیل می شود، درجه آمپر بنزین تا انتهای محدوده آمپر رفته و به نقطه صفر بر می گردد تا اتصالات الکتریکی را تست کند.

بخش های نمایشگر آمپر سوخت از قسمت «پر» به قسمت «خالی» با ناپدید شدن بخش های نشانگر میزان سوخت کاهش آن را نمایش می دهد. وقتی که آخرین بخش شروع به چشمک زدن کرد، در اسرع وقت دوباره سوخت گیری نمایید.

اگر مشکلی در مدار الکتریکی آمپر بنزین مشاهده شود، آمپر بنزین به طور مکرر شروع به چشمک زدن می کند.

آمپر دمای خنک کننده



۱. آمپر دمای خنک کننده

دماسنج مایع خنک کننده، دمای خنک کننده را نشان می دهد، هنگامی که کلید به () تبدیل می شود، بخش های دیجیتالی نمایشگر دمای خنک کننده تا انتها روشن می شود و دوباره خاموش می شود تا اتصالات الکتریکی تست شود. اگر بخش آخر در سمت راست شروع به چشمک زدن کند، موتور را نگهداشته، انجین را خاموش کرده، و صبر کنید تا انجین خنک شود.

ECA10022

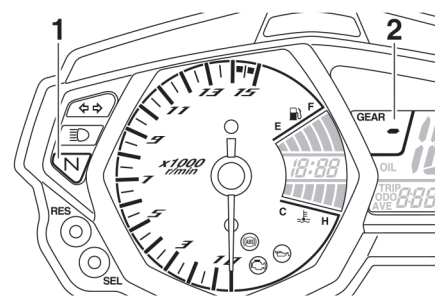
توجه

در صورتی که انجین بیش از حد داغ شده است، از آن استفاده نکنید.

نکته

دمای انجین در شرایط هوایی مختلف و کارکرد انجین متفاوت می باشد.

صفحه نمایشگر موقعیت دنده

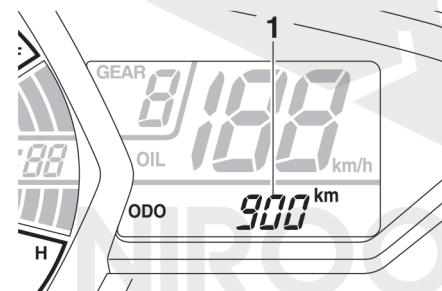


۱. چراغ نشانگر دنده خلاص "N"

۲. صفحه نمایشگر موقعیت دنده

این نمایشگر دنده انتخاب شده را نشان می دهد. وضعیت دنده خلاص، توسط «-» و چراغ نشانگر دنده خلاص نشان می دهد.

صفحه نمایشگر چند منظوره



۱. صفحه نمایشگر چند منظوره

صفحه نمایش چند منظوره مجهز به موارد زیر است.

- کیلومتر شمار
 - دو عدد مسیrsنچ مختلف
 - یک آمپر مسیrsنچ رزرو سوخت
 - نمایشگر مصرف سوخت آنی
 - نمایشگر مصرف سوخت متوسط
 - آمپر نشان دهنده زمان تعویض روغن
 - یک شاخص تغییر روغن
- اودومتر که نشاندهنده کل مسیrs طی شده توسط موتور می باشد.

در صورت عدم تنظیم میزان فاصله طی شده مخزن ذخیره سوخت به صورت دستی، سیستم ای سی یو آن را به صورت خودکار تنظیم می کند و بعد از سوخت گیری و طی مسیrs، صفحه نمایش به حالت قبل باز می گردد.

نکته

- اودومتر در کیلومتر ۹۹۹۹۹ قفل می شود.
- پس از تنظیم مجدد (ریست) شمارشگرها دوباره تنظیم و شمارش خواهند شد

نمایش مصرف سوخت لحظه ای



۱. نمایشگر مصرف سوخت لحظه ای

صفحه نمایش مصرف سوخت لحظه ای می تواند روی لیتر بر کیلومتر یا کیلومتر بر لیتر تنظیم شود.

- «لیتر بر کیلومتر»: مقدار سوخت مورد نیاز برای طی مسافت ۱۰۰ کیلومتر تحت شرایطی که در زیر آمده نمایش داده می شود.
- برای تغییر بین نمایش مصرف سوخت لحظه ای، دکمه «اس ای ال» را به مدت ۲ ثانیه فشار دهید.

نکته

طی مسیrs در سرعت های کمتر از ۲۰ کیلومتر در ساعت (۱۲ مایل بر ساعت) «-» نمایش داده می شود.

مسیrsنچ فاصله طی شده از آخرین تنظیم مجدد (ریست) را نشان می دهد.

مسیrs سنج سوخت رزرو، مسیrs طی شده را از زمانی که چراغ هشدار بنزین روشن شده است نشان می دهد.

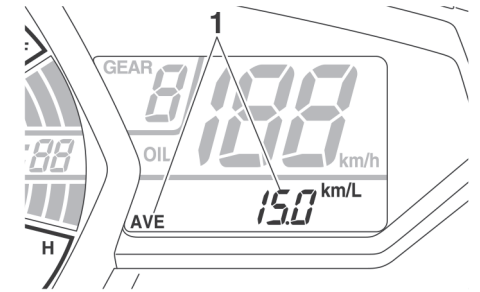
دکمه «اس ای ال» را فشار دهید تا نمایشگر را بین «اودومتر»، «حالت مسیrsنچ (تریپ متر)» و ۱ و ۲، حالت مصرف سوخت آنی «لیتر بر صد کیلومتر» یا «کیلومتر بر لیتر» حالت مصرف سوخت میانگین» در صد کیلومتر یا میانگین کیلومتر بر لیتر» و حالت تعویض روغن «اویل تریپ» را به ترتیب زیر انجام دهید.:

ODO → TRIP 1 → TRIP 2 → L/100 km or km/L → AVE_ _ _ L/100 km or AVE_ _ _ km/L → OIL TRIP → ODO

اگر بخش سمت چپ ال ای دی های نشانگر سوخت شروع به چشمک زدن کرد، نمایشگر به طور اتوماتیک شروع به تغییر به وضعیت مصرف ذخیره سوخت «تریپ اف» کرده و شروع به شمارش میزان فاصله از آن نقطه می کند. در این صورت، دکمه «اس ای ال» را فشار داده تا صفحه نمایش را از مسیrsنچ های مختلف تریپ متر و اودومتر تغییر کند.:

TRIP F → L/100 km or km/L → AVE_ _ _ L/100 km or AVE_ _ _ km/L → OIL TRIP → ODO → TRIP 1 → TRIP 2 → TRIP F

برای تنظیم مجدد «تریپ متر» (مسیrsنچ)، با فشردن دکمه «اس ای ال» آن را انتخاب کنید. و سپس حداقل یک ثانیه دکمه «آر ای اس» را فشار دهید.



نمایشگر میانگین مصرف سوخت لحظه ای می تواند روی حالت های «ای وی ای» -- لیتر در ۱۰۰ کیلومتر یا «ای وی ای» کیلومتر بر لیتر قابل تنظیم است.

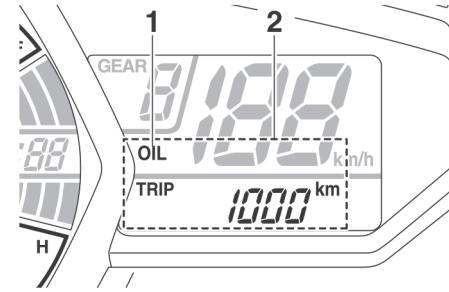
این نمایشگر میانگین مصرف سوخت را از جایی که آخرین بار ریست شده است نشان می دهد.

«ای وی ای»: میانگین مقدار سوخت مورد نیاز برای طی مسیر ۱۰۰ کیلومتر نشان داده می شود.

- «ای وی ای» کیلومتر بر لیتر: میانگین مسافت که با یک لیتر سوخت می توان طی کرد را نشان می دهد.
- برای تغییر بین نمایش میانگین مصرف سوخت، دکمه «اس ای ال» را برای یک ثانیه فشار دهید.
- برای ریست کردن نمایشگر میانگین مصرف سوخت، دکمه «آر ای اس» برای کمتر از یک ثانیه فشار دهید.

نکته

پس از ریست کردن نمایشگر میانگین مصرف سوخت علامت «---» نشان داده می شود تا جایی که موتورسیکلت ۱ کیلومتر (۰/۶ مایل) بر ساعت از مسیر را طی کند.



۱. نشانگر تعویض روغن: «روغن»

۲. مسافت تعویض روغن

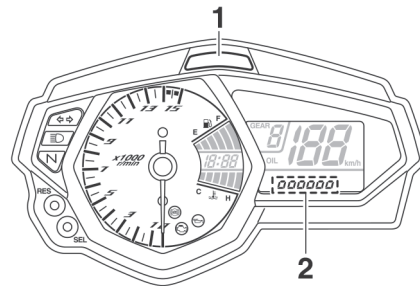
مسافت تعویض روغن نشان می دهد که فاصله طی شده از آخرین جایی که ریست انجام شده است.

(برای مثال، از آخرین تعویض روغن).

نشانگر تعویض روغن که با علامت «او آی ال» مشخص شده در هزار کیلومتر اولیه (۶۰۰ مایل)، سپس در ۵۰۰ کیلومتر (۳۰۰ مایل) و هر ۵۰۰ کیلومتر (۳۰۰ مایل) می باشد، پس از رسیدن به این کیلومترها روغن انجین باید تعویض شود.

پس از تعویض روغن انجین، مسافت سنج تعویض روغن را ریست کنید و نشانگر تعویض روغن را ریست کنید، برای ریست کردن هردو، مسافت سنج تعویض روغن را انتخاب کرده، سپس دکمه «ار ای اس» را برای یک ثانیه فشار دهید. سپس، وقتی علامت «آر ای اس» و علامت تعویض روغن شروع به چشمک زدن کرد، دکمه «آر ای اس» را برای سه ثانیه فشار دهید. نمایشگر تعویض روغن ریست خواهد شد.

اگر روغن را قبل از روشن شدن نشانگر تعویض روغن، تعویض شود، (در صورتی که قبل از رسیدن موعد تعویض دوره ای روغن، تعویض روغن انجام شود)، نشانگر تعویض روغن باید ریست شود تا زمان تعویض دوره ای روغن بعدی در موعد درست آن انجام شود.



۱- چراغ نشانگر موعد تعویض دنده

۲- نمایشگر سطح روشنایی

چراغ نشانگر زمان تعویض دنده دارای چهار بخش است که قابلیت تنظیم دارد.

الگوی چشمک زن: این کاربرد به شما اجازه می دهد

نحوه تنظیم چراغ نشانگر موعد تعویض دنده

۱. کلید را به سمت (X) علامت بچرخانید.
۲. دکمه «اس ای ال» را فشار داده و نگهدارید.
۳. کلید را به سمت (O) چرخانده و سپس دکمه «اس ای ال» را پس از پنج ثانیه رها کنید. اکنون می تواند چراغ نشانگر تغییر دنده را تغییر دهید.

نحوه تنظیم چشمک زن تغییر دنده

۱. دکمه «آر ای اس» را فشار داده تا یکی از الگوهای

چشمک زن دنده را انتخاب کنید:

- روشن: چراغ نشانگر هنگام فعال شدن روشن می شود. (هنگامی که چراغ نشانگر روشن می شود این تنظیم انتخاب می شود.)
 - چشمک زن: چراغ نشانگر هنگام فعال شدن چشمک می زند.
 - خاموش: چراغ نشانگر غیرفعال است، به عبارت دیگر روشن یا خاموش نمی شود. (این تنظیم هنگامی انتخاب می شود که چراغ نشانگر هردو ثانیه یک بار چشمک می زند).
۲. برای انتخاب الگوی انخاب شده چشمک زن، دکمه «اس ای ال» را فشار دهید. چراغ چشمک زن زمان تغییر دنده در حالت تنظیم نقطه فعال سازی تغییر می کند.

نشانگر دور موتور تنظیمات دور موتور را فعال می کند یا نقطه تنظیمات دور موتور را تغییر می دهد.

نحوه تنظیم نقطه فعالسازی دور موتور

نکته

نقطه فعالسازی چراغ چشمک زن زمان تغییر دنده می تواند بین ۷۰۰ دور بر دقیقه تا ۱۳۰۰ دور در دقیقه با افزایش ۵۰۰ دور در دقیقه تنظیم نمود. از ۱۲۰۰ دور بر دقیقه تا ۱۵۰۰ دور بر دقیقه را می تواند با فاصله ۲۰۰ دور در دقیقه تنظیم کرد.

«اس ای ال» را فشار دهید. صفحه نمایش از حالت کنترل چراغ زمان تغییر دنده خارج می شود و به حالت استاندارد چند منظوره تبدیل می شود.

۱. دکمه «آر ای اس» را فشار دهید تا سرعت موتور مورد نظر را برای فعال کردن چراغ نشانگر انتخاب کنید..
۲. برای تایید سرعت موتور انتخاب شده، دکمه «ای ای ال» را فشار دهید. حالت کنترل به حالت تنظیم نقطه فعالسازی تغییر می کند..

نحوه تنظیم نقطه فعالسازی تغییر دنده

نکته

نقطه فعالسازی چراغ نشانگر زمان تغییر دور موتور می تواند بین ۷۰۰ دور در دقیقه و ۱۵۰۰ دور در دقیقه باشد. از ۷۰۰ دور در دقیقه تا ۱۲۰۰ دور در دقیقه، می تواند نور نشانگر را تنظیم کرد. این فاصله با مقدار ۵۰۰ دور در دقیقه در دور موتور بالا تغییر می کند. در دور موتور ۱۲۰۰ دور در دقیقه تا ۱۵۰۰ دور در دقیقه، تور نشانگر می تواند در فاصله هر ۲۰۰ دور در دقیقه تنظیم شود.. مطمئن شوید که نقطه غیرفعالسازی را روی دور موتور بالاتر از نقطه فعالسازی تنظیم می کنید، در غیر این صورت چراغ نشانگر زمان تغییر دور موتور روشن نمی شود.

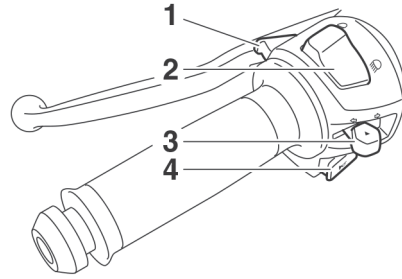
۱. دکمه «آر ای اس» را فشار دهید تا سرعت موتور مورد نظر برای غیر فعال کردن چراغ نشانگر انتخاب شود..
۲. برای تایید سرعت موتور انتخاب شده، دکمه «اس ای ال» را فشار دهید. حالت کنترل به حالت تنظیم روشنایی تغییر می کند..

نحوه تنظیم روشنایی

۱. دکمه «آر ای اس» را فشار دهید تا سطح روشنایی چراغ نشانگر تغییر دنده مورد نظر را انتخاب کنید..
۲. برای تایید سطح روشنایی انتخابی، دکمه

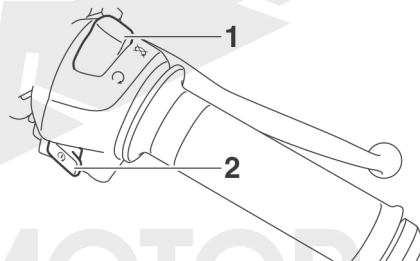
EAU1234M

قلوه فرمان سمت چپ



۱. کلید چراغ پلیسی (هشدار به عابر)
۲. کلید نور بالا نور پایین " / "
۳. کلید راهنما چپ و راست " "
۴. کلید بوق " "

قلوه سمت راست



۱. کلید خاموش کردن انجین " "
۲. کلید استارت " "

EAU12362

کلید چراغ پلیسی "PASS"

این کلید را فشار دهید تا چراغ جلو روشن شود..

نکته

وقتی که کلید نور بالا روشن است، چراغ پلیسی (هشدار به عابر) تغییر نمی کند .

EAU62540

چراغ نور بالا / نور پایین " / "

از این کلید برای نور بالا و از این کلید برای نور پایین استفاده کنید.

نکته

وقتی که کلید روی نور پایین است، فقط لامپ چراغ جلو سمت راست روشن می شود. وقتی کلید روی نور بالا قرار دارد، هر دو لامپ چراغ جلو روشن می شوند.

EAU12461

کلید راهنما را بزنید " "

برای دور زدن به سمت راست، کلید راهنمای سمت راست را فشار دهید. و برای تغییر مسیر به سمت چپ، کلید سمت چپ را انتخاب کنید. برای خارج شدن از حالت راهنما، کلید را به سمت وسط آورده، به سمت داخل فشار داده و پس از اینکه دوباره در وضعیت مرکزی قرار گرفت، آن را رها کنید.

EAU12501

کلید بوق " "

کلید بوق را فشار داده تا صدای بوق در بیاید.

EAU12663

کلید روشن و خاموش کردن انجین " / "

قبل از روشن کردن موتور، این کلید را روی غلاکن قرار دهید. کلید خاموش کردن انجین را در مواقع اضطراری بزنید. در مواقعی که دستگیره گاز بیش از حد چرخیده یا دریچه گاز گیر کرده باشد.

EAU12713

کلید استارت " "

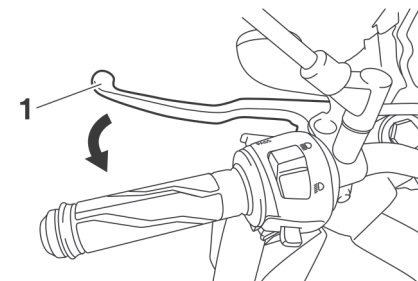
این کلید را فشار دهید تا موتور را با استارت روشن یا با کلید خاموش کنید. دستورالعملهای اولیه برای روشن کردن انجین را در صفحه ۲-۵ ببینید.

EAU62500

وقتی که چراغ هشدار مشکل در انجین روشن می شود و دکمه استارت زده شده است. این نشانگر و هشدار ایراد فنی نمی باشد.

EAU12822

دسته کلاچ

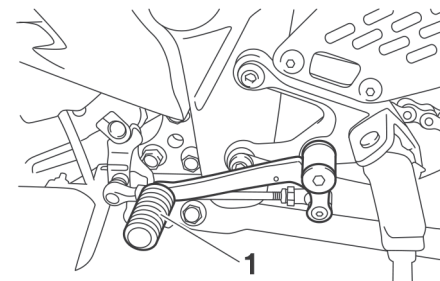


۱. دسته کلاچ

اهرم کلاچ در سمت چپ فرمان قرار دارد. برای به کار بردن کلاچ، اهرم را به سمت دسته فرمان بکشید، برای خلاص کردن کلاچ، اهرم را رها کنید. اهرم را باید به سرعت بکشید و به آرامی برای خلاص کردن کلاچ را آزاد کنید. اهرم کلاچ مجهز به قله کلاچ است، که بخشی از سیستم اتصال کاتاف می باشد. (صفحه ۲۳-۳ را ببینید.)

EAU12874

پدال دنده



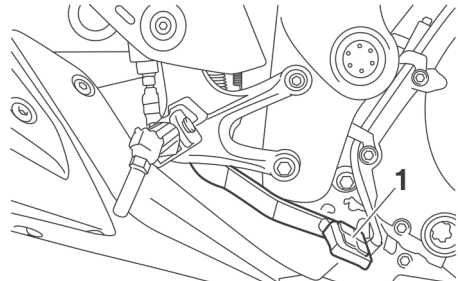
۱. پدال دنده

پدال تعویض دنده در سمت چپ موتورسیکلت قرار دارد. برای تغییر دنده در گیربکس به دنده بالاتر، اهرم دنده را با پا به سمت بالا حرکت دهید. برای انتقال دنده در گیربکس به دنده پایین تر، پدال دنده را به سمت پایین حرکت دهید. (صفحه ۵-۳ را ببینید.)

NIROOMOTOR

EAU12944

پدال ترمز

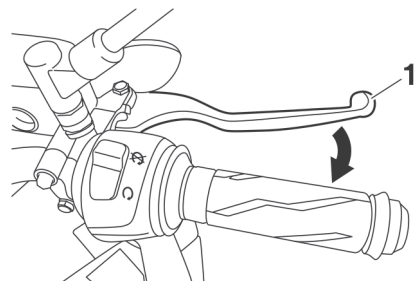


۱. پدال ترمز

پدال ترمز در سمت راست موتورسیکلت قرار دارد. برای گرفتن ترمز عقب، پدال ترمز را فشار دهید.

EAU12892

دسته ترمز



۱. دسته ترمز

اهرم ترمز در سمت راست فرمان قرار دارد، برای گرفتن ترمز جلو، اهرم را به سمت دسته گاز ببرید.

NIROOMOTOR

EAU65650

ABS ترمز ضد قفل

ترمز ای بی اس یا ماها (سیستم ضد قفل) دارای یک سیستم کنترل الکترونیکی ضد قفل دوگانه است، که در چرخ جلو و عقب عملکرد مستقلی دارد. در شرایط مرسوم، ترمز ای بی اس اگر فعال شود، در هنگام ترمزگیری نوسان و لرزش احساس می شود. اگر به ترمز گرفتن ادامه دهید و به سیستم ای بی اس اجازه فعالیت بدهید و هنگامی که «پمپ» صورت نمی گیرد و سبب کاستن از تاثیر ترمز ناگهانی می شود.

⚠ هشدار

همیشه فاصله مناسب را از وسیله نقلیه جلویی برای سواری حتی با وجود ترمز ای بی اس رعایت کنید. * ترمز ترمز ای بی اس بهترین عملکرد را در فاصله های ترمز طولانی دارد. * در سطوح مشخص، مانند راههای سنگلاخی یا شنی، فاصله ترمز ممکن است طولانی تر باشد.

ای بی اس توسط ای سی یو کنترل می شود، که سبب می شود در صورت بروز مشکل در سیستم ترمز ای بی اس به صورت ترمز معمولی عمل کند...

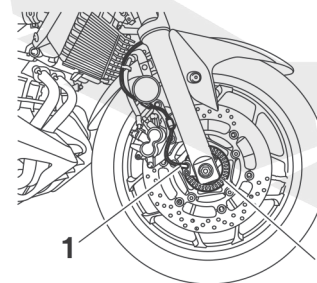
نکته

ای بی اس یک خودآزمایی را در هر بار که موتور خاموش می شود، پس از آنکه کلید بر روی «حالت روشن» قرار می گیرد و موتور با سرعت 10 کیلومتر یا بیشتر شروع به حرکت می کند. در طول این آزمون، صدای «کلیک ماندنی» از واحد کنترل هیدرولیکی شنیده می شود، و اگر دسته ترمز یا پدال ترمز حتی به آرامی گرفته شود، لرزشی در دسته ترمز یا پدال ترمز احساس می شود، اما این به معنای ایراد نمی باشد.

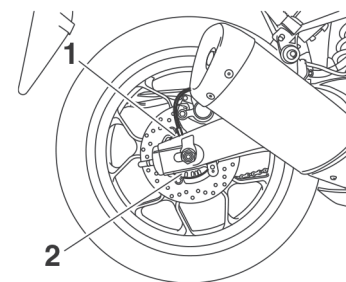
این ای بی اس دارای یک حالت تست است که به موتورسوار این امکان را می دهد که لرزش را در دسته ترمز یا پدال ترمز حس کند وقتی که ای بی اس در حال عملکرد خود می باشد. در صورتی که ابزار مخصوص نیز مورد نیاز است، بنابراین با نماینده یا ماها خود مشورت نمایید.

توجه

دقت کنید تا به سنسور چرخ یا تویی سنسور چرخ آسیبی وارد نشود، در غیر این صورت، عملکرد ای بی اس با مشکل مواجه می شود.



1. سنسور چرخ جلو
2. سنسور تویی چرخ جلو

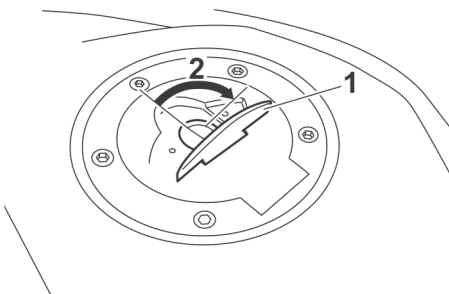


1. سنسور چرخ عقب
2. تویی سنسور چرخ عقب

ECA20100

EAU13222

EAU13076

درب باک بنزین

1. کاور قفل درب باک بنزین
2. باز کردن.

نحوه باز کردن درب باک بنزین

پوشش قفل درب باک بنزین را باز کنید، کلید را درون قفل قرار دهید، و سپس 1/4 دور ساعتگرد بچرخانید. قفل باز شده و درب باک بنزین باز می شود.

نحوه بستن درب باک بنزین

با کلیدی که هنوز درون قفل است، درب باک را در جای خود فشار داده. سپس کلید را 1/4 دور به صورت پادساعتگرد (خلاف عقربه های ساعت) بچرخانده، آن را رها کرده، و سپس پوشش قفل درب باک را ببندید.

نکته

درب باک بسته نخواهد شد مگر اینکه کلید درون قفل باشد. در اینصورت، کلید از درون قفل خارج نمی شود اگر در به صورت درست بسته و قفل نشده باشد.

EWA11092

⚠ هشدار

دقت کنید که درب باک به طور صحیح پس از سوخت گیری بسته شده باشد. نشستی سوخت خطر آتش گرفتن را به دنبال دارد.

سوخت

مطمئن شوید که به مقدار کافی سوخت درون باک موجود باشد.

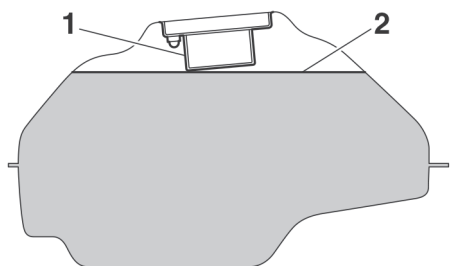
EWA10882

⚠ هشدار

بنزین و بخارات بنزین بسیار آتش زا می باشند، برای جلوگیری از آتش سوزی و انفجار و کاهش ریسک آسیب در حین سوخت گیری، این دستورالعمل ها را دنبال کنید.

1. قبل از سوخت گیری مجدد، انجین را خاموش کنید و مطمئن شوید که کسی روی موتور نشسته نباشد، هرگز در حین سیگار کشیدن سوخت گیری نکنید. یا در مجاورت شمع، شعله های باز، یا دیگر منابع احتراق مانند چراغ های خودکار و گرم کن های آب و خشک کن های لباس قرار ندهید.

2. مخزن های سوخت را بیش از حد پر نکنید. در هنگام سوخت گیری، مطمئن شوید که نازل پمپ سوخت را به درستی درون باک قرار داده اید. سوخت گیری را تا قبل از رسیدن به انتهای تیوب پلاستیکی ابتدای باک متوقف کنید. چون بنزین در هنگام گرم شدن منبسط می شود. گرمای انجین یا خورشید می تواند سبب خارج شدن سوخت از درون باک شود.



1. تیوپ پلاستیکی درب باک
2. سطح حداکثری سوخت

۳. هرگونه سوخت بیرون ریخته از باک را به سرعت پاک کنید. توجه: فوراً بنزین بیرون ریخته از باک را با یک پارچه تمیز، خشک، و نرم تمیز کنید، چون سوخت به بخش های رنگ شده و پلاستیکی آسیب می رساند. [ECA10072]

۴. از بسته شدن درب باک به طور صحیح مطمئن شوید.

EWA15152

⚠ هشدار

بنزین ماده ای سمی است و می تواند سبب آسیب یا مرگ شود، بنزین را با احتیاط حمل کنید، هرگز بنزین را با دهان بیرون نکشید. اگر اشتباهی مقداری بنزین یا بخارات آن وارد دهان شما شده، یا مقداری از آن وارد چشم شما شده، فوراً به پزشک مراجعه کنید. اگر بنزین روی دست شما ریخته، آن را با آب و صابون بشویید. اگر بنزین روی لباستان ریخته، لباستان را عوض کنید.

EAU13324

سوخت توصیه شده:

بنزین معمولی بدون سرب (بنزین ای 10 قابل قبول)
گنجایش باک:
 14 لیتر (3.7 US گالن، 3.1 Imp.gal)
مقدار سوخت ذخیره:
 3.0 لیتر (0.79 US گالن، 0.66 Imp.gal)

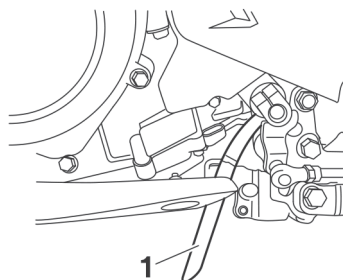
ECA11401

توجه

فقط از بدون سرب استفاده کنید. استفاده از بنزین دارای سرب سبب آسیب به بخش های داخلی انجین می شود، مانند سوپاپ ها و رینگ های پیستون، همچنین به سیستم اگزوز نیز آسیب می رساند..

انجین موتور یاماها شما برای کار با بنزین بدون سرب معمولی با اکتان 95 یا بالاتر طراحی شده است.
 اگر ضربه یا (ریپ زدن) اتفاق افتاد، از سوختی با برند یا شرایط متفاوت و بهتری استفاده کنید. استفاده از بنزین بدون سرب باعث افزایش طول عمر شمع شده و هزینه های نگهداری را کاهش می دهد.

شلنگ سر ریز اضافه سوخت از باک



۱. شلنگ سر ریز سوخت از باک

قبل از راندن موتور به نکات زیر توجه کنید::

- اتصالات و مسیر شلنگ سر ریز سوخت از باک را چک کنید..
- شلنگ سر ریز سوخت از باک را از نظر ترک خوردگی و آسیب دیدگی چک کنید، و در صورت نیاز تعویض کنید. .
- مطمئن شوید که شلنگ سر ریز سوخت از باک مسدود نشده باشد و در صورت لزوم آن را تمیز کنید..

کاربرد و تجهیزات کنترل

EAU13434

تبدیل کاتالیزور

این مدل به تبدیل کاتالیزور درون سیستم اگزوز مجهز شده است.

EWA10863

⚠ هشدار

سیستم اگزوز پس از کار کردن داغ می شود. برای جلوگیری از آتش سوزی یا سوختن موارد زیر را رعایت کنید:

- موتور را مجاورت عوامل آتش زا مانند گیاهان یا دیگر مواد که به راحتی می سوزند پارک نکنید..
- موتور را در مکانی که عابرین پیاده یا بچه ها نتوانند به اگزوز دسترسی داشته باشند پارک کنید..
- مطمئن شوید که سیستم اگزوز قبل از هر فعالیت نگهداری خنک شده باشد..
- اجازه ندهید که موتور بیش از چند دقیقه درجا کار کند، بیش از حد درجا کارکردن سبب بالا رفتن دمای انجین خواهد شد..

ECA10702

توجه

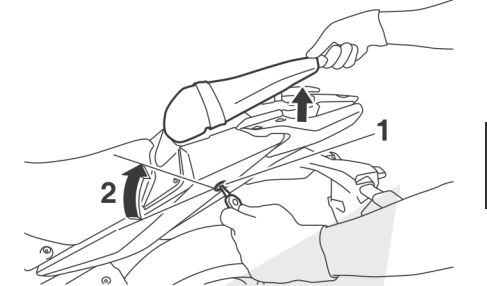
تنها از بنزین بدون سرب استفاده کنید. استفاده از بنزین دارای سرب باعث ایجاد آسیب غیر قابل تعمیر به کاتالیزور می شود.

زین ها

زین سرنشین عقب

نحوه خارج کردن زین سرنشین عقب

۱. کلید را درون قفل زین قرار دهید، و آن را ساعت گرد (در جهت عقربه های ساعت) بچرخانید.

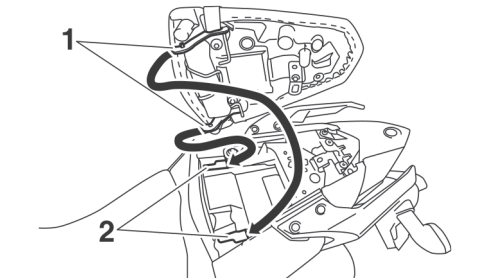


۱. قفل زین سرنشین عقب
۲. نحوه بازکردن

۲. وقتی که کلید را در آن وضعیت قرار دادید ، انتهای زین را بلند کنید و آن را به سمت عقب بکشید.

نحوه نصب زین سرنشین عقب

۱. خارهای جلوی زین سرنشین عقب را درون نگهدارنده مطابق شکل جا بزنید، و سپس انتهای زین سرنشین رو به سمت داخل فشار داده تا زین در جای خود قفل شود..



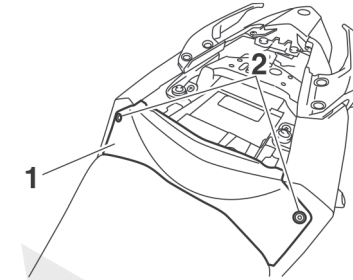
۱. خارهای اتصال زین به موتور
۲. نگهدارنده خار قفل زین

۲. کلید را بردارید.

زین موتورسوار

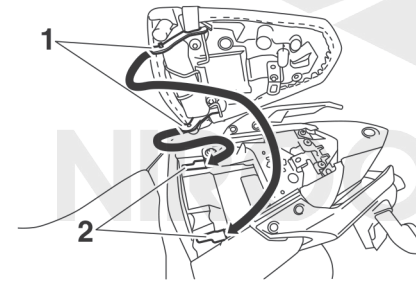
نحوه باز کردن زین موتورسوار

۱. زین سرنشین عقب را باز کنید..
۲. کاور وسط را با بازکردن پیچ های آن باز کنید.



۱. کاور وسط
۲. پیچ

۳. زین موتورسوار را با باز کردن پیچ های آن باز کنید. زین موتورسوار را بلند کرده و به سمت عقب بکشید.

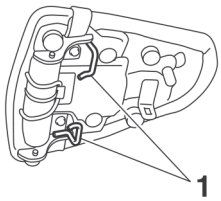


۱. زین موتورسوار
۲. پیچ

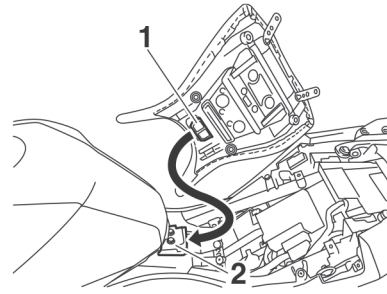
نحوه نصب زین موتورسوار

۱. خارهای جلوی زین موتورسوار را درون نگهدارنده مطابق شکل جا بزنید، سپس زین را در محل اصلی آن قرار دهید.

بست های کلاه ایمنی



۱. بست های کلاه ایمنی



۱. خارهای زین
۲. نگهدارنده زین

۱. بست های کلاه ایمنی.

۲. پیچ های زین موتورسوار را ببندید.

۳. کاور وسط را با بستن پیچ ها نصب کنید.

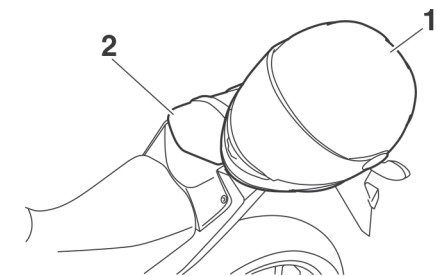
۴. زین سرنشین عقب را نصب کنید.

بست های نگهدارنده قفل کلاه ایمنی در انتهای زیر زین سرنشین عقب بسته شده است..

نحوه ایمن نگهداشتن کلاه ایمنی با بست های نگهدارنده

۱. زین سرنشین عقب را بردارید. (صفحه ۳/۱۸ را ببینید.)

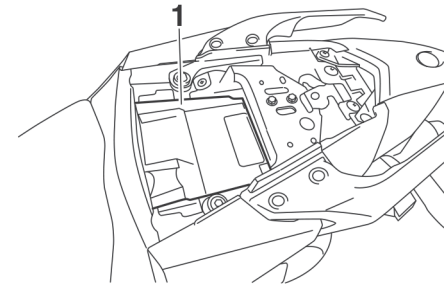
۲. کلاه ایمنی را به نگهدارنده کلاه در زیر زین وصل کنید، و سپس با احتیاط زین سرنشین عقب را نصب کنید. هشدار! هیچ وقت با کلاه متصل به قفل کلاه به زین سرنشین عقب موتورسواری نکنید. چون ممکن است کلاه به سایر اشیا برخورد کند، سبب عدم کنترل شده و باعث بروز تصادف شود. [EWA10162]



۱. کلاه ایمنی
۲. زین سرنشین عقب

EAU62550

محفظه زیر زین



1. محفظه زیر زین

نحوه رها کردن کلاه از نگهدارنده کلاه ایمنی :

زین سرنشین عقب را بردارید، کلاه ایمنی را از نگهدارنده کلاه جدا کنید. و سپس زین را نصب کنید.

محفظه زیر زین در زیر صندلی سرنشین عقب قرار گرفته است. (شکل ۳/۱۸ را ببینید.) در هنگام نگهداری مدارک و یا سایر وسایل درون محفظه زیر زین ، مطمئن شوید .

EWA15401

⚠ هشدار

لطفا وزنی بیش از ۱۶۰ کیلوگرم (۳۵۳ پوند) را بر روی موتور قرار ندهید.

NIROOMOTOR

EAU68141

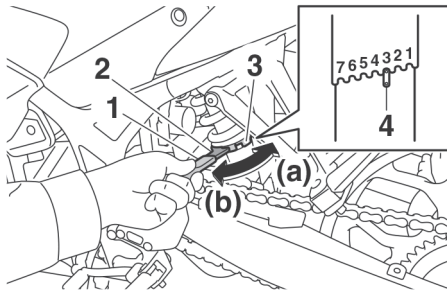
تنظیم کمک فنر عقب

این کمک فنر مجهز به حلقه و فنر قابل تنظیم می باشد.

ECA10102

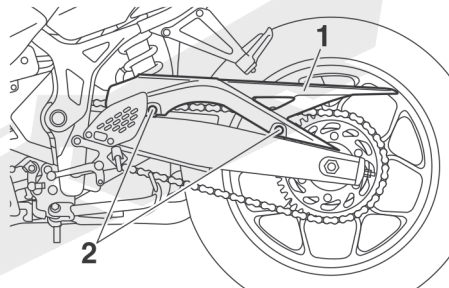
توجه

برای جلوگیری از آسیب به مکانیزم فنر، سعی نکنید که تنظیم فنر را به حداکثری و حداقلی .



فنر تنظیم کمک فنر عقب را به صورت زیر تنظیم کنید .

۱. با باز کردن بست ها و پیچ ها، محافظ زنجیر چرخ را باز کنید.



۱. محافظ زنجیر چرخ عقب

۲. بست ها و پیچ ها

۲. برای افزایش ارتفاع کمک فنر عقب و به دنبال آن سفت تر کردن کمک فنر، فنر کمک فنر عقب را در جهت (الف) بچرخانید، برای کاهش ارتفاع فنر و به دنبال آن نرم تر کردن کمک فنر، فنر تنظیم کمک فنر را در جهت (ب) بچرخانید.

- درجه بندی روی حلقه را در جهت نشانگر مشخص شده بر روی کمک فنر قرار دهید.
- از آچار مخصوصی که در جعبه ابزار زیر زین برای کاهش و افزایش ارتفاع کمک فنر عقب استفاده کنید.

۱. بخش افزایش دهنده ارتفاع

۲. آچار مخصوص کمک فنر

۳. حلقه تنظیم ارتفاع کمک فنر

۴. نشانگر موقعیت حلقه کمک فنر عقب

تنظیمات فنر کمک فنر عقب :

حالت حداقلی (نرم):

۱

استاندارد:

۳

حالت حداکثری (سفت):

۷

۳. محافظ زنجیر چرخ را با بستن بست ها و پیچ ها نصب کنید و سپس پیچ ها را با توجه به مقدار اندازه تورکتر مشخص شده هر پیچ سفت کنید.

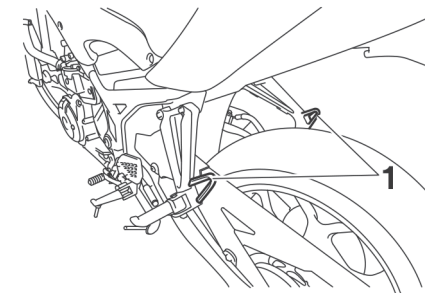
مقدار تورک مورد نیاز جهت سفت کردن:

پیچ محافظ زنجیر چرخ:

10 نیوتن متر (kgf·m, 7.4 lb·ft 1.0)

EAU15152

بست نگهدارنده چمدان



۱. بست نگهدارنده چمدان

بر روی هر جایایی سرنشین عقب بست نگهدارنده چمدان وجود دارد.

۳

جک بغل

جک بغل در سمت چپ شاسی قرار گرفته است. وقتی که موتور را صاف نگه داشته اید، آن را باز و بسته نمایید.

نکته

کلید داخلی جک بغل بخشی از سیستم قطع کن برق موتورسیکلت می باشد که برق را در شرایط خاص قطع می کند. (بخش بعدی را در ارتباط یا سیستم قطع کننده اتصالات الکتریکی بخوانید).

EWA10242

⚠ هشدار

موتورسیکلت نباید با جک بغلی که پایین است رانده شود، یا اگر جک بغل به درسی بالا نمی رود، (یا اینکه بالا نمی ماند)، در اینصورت سبب برخورد جک با سطح زمین شده و حواس راننده را پرت کرده و در نتیجه احتمالا ممکن است کنترل را از دست بدهید. سیستم قطع برق خودکار یاماها طوری طراحی شده تا به کمک موتورسوار بیاید تا مسئولیت راننده را در بالا بردن جک بغل قبل از موتورسواری را بالا ببرد. بنابراین، این سیستم را به طور مرتب چک کنید، و در صورتی که این سیستم به طور مناسب کار نمی کند، به نمایندگی یاماها مراجعه نمایید.

EAU66730

سیستم قطع برق اتوماتیک

سیستم قطع مدار الکتریکی در (جک بغل، کلاچ و دنده خلاص) عملکردهای زیر را دارد.

- زمانی که موتور در دنده است، استارت نمی زند.
 - هنگامی که جک بغل پایین است استارت نمی زند، اما در صورتی که دستگیره کلاچ گرفته شود، استارت می خورد.
 - انجین روشن در حال کار را وقتی که جک بغل پایین می آید، خاموش می کند.
- به طور دوره ای و با توجه به موارد بالا عملکرد سیستم قطع کن جریان برق را چک کنید.



EAU63440

موتور خود را در هر بار استفاده بازرسی نمایید تا مطمئن شوید که موتور در شرایط فنی مناسب می باشد. همیشه دستورالعمل های بازرسی و نگهداری را که در دفترچه راهنما آمده است دنبال کنید.

EWA11152

هشدار

عدم بازرسی یا نگهداری موتورسیکلت به طور صحیح احتمال تصادف یا آسیب به تجهیزات را افزایش می دهد. در صورتی که مشکلی در موتور خود مشاهده می کنید، از آن استفاده نکنید. اگر مشکل با دستورالعمل های موجود در این دفترچه رفع نشد، به یکی از نمایندگان معتبر یا ماها چک مراجعه نمایید.

قبل از موتورسواری با این موتور، موارد زیر را چک نمایید.

صفحه	موارد چک	موارد
۱۵-۳، ۱۷-۳	<ul style="list-style-type: none"> • سطح سوخت درون باک را چک کنید. • در صورت لزوم سوخت گیری کنید. • شلنگ بنزین را از نظر نشتی چک کنید. • شلنگ هوای باک بنزین و شلنگ سر ریز سوخت را از نظر گرفتگی، ترک ها یا آسیب دیدگی، و اتصالات سوخت بررسی نمایید. 	سوخت
۸-۶	<ul style="list-style-type: none"> • سطح روغن در انجین را چک کنید. • در صورت نیاز، مقدار توصیه شده ای از روغن را تا سطح مشخص شده بریزید. • خنک کننده موتور را از نظر نشتی چک کنید. 	روغن انجین
۱۱-۶	<ul style="list-style-type: none"> • سطح خنک کننده درون مخزن را چک کنید. • در صورت لزوم، مقدار خنک کننده مورد نیاز را اضافه نمایید. • سیستم خنک کننده را از نظر نشتی چک کنید. 	خنک کننده
۲۰-۶، ۲۱-۶	<ul style="list-style-type: none"> • عملکرد ترمز جلو را چک کنید. • در صورت نرم یا اسفنجی بودن، از نماینده یا ماها بخواهید سیستم هیدرولیک تزیق روغن ترمز را بررسی کند. • لنت های ترمز را از نظر ساییدگی بررسی کنید. • در صورت نیاز تعویض کنید. • سطح روغن ترمز درون مخزن ترمز را بررسی کنید. • در صورت لزوم، مقدار متناسبی از روغن ترمز را تا سطح مشخص شده اضافه کنید. • سیستم هیدرولیک روغن ترمز را از نظر نشتی چک کنید. 	ترمز جلو
۲۰-۶، ۲۱-۶	<ul style="list-style-type: none"> • عملکرد ترمز عقب را چک کنید. • در صورت نرم یا اسفنجی بودن، از نماینده یا ماها بخواهید سیستم هیدرولیک تزیق روغن ترمز را بررسی کند. • لنت های ترمز را از نظر ساییدگی بررسی کنید. • در صورت نیاز تعویض کنید. • سطح روغن ترمز درون مخزن ترمز را بررسی کنید. • در صورت لزوم، مقدار متناسبی از روغن ترمز را تا سطح مشخص شده اضافه کنید. • سیستم هیدرولیک روغن ترمز را از نظر نشتی چک کنید. 	ترمز عقب
۱۸-۶	<ul style="list-style-type: none"> • عملکرد کلاچ را چک کنید. • در صورت نیاز کلاچ را روغن کاری کنید. • میزان خلاصی دسته کلاچ را چک کنید. • دسته کلاچ را در صورت لزوم تنظیم کنید. 	کلاچ

هشدار

در صورتی که عیبی دیده شد، به نمایندگی یا ماها مراجعه کرده تا سیستم را قبل از موتورسواری چک کند

وقتی که انجین موتور خاموش می شود:
 ۱. جک بغل را پایین بیاورید.
 ۲. مطمئن شوید که کلید توقف انجین در مرحله () تنظیم شده است.
 ۳. سویچ را باز کنید.
 ۴. دنده را خلاص کنید.
 ۵. دکمه استارت را فشار دهید.
 آیا انجین روشن شد؟

بله
 دنده خلاص به درستی کار نمی کند. موتورسیکلت نباید رانده شود. تا زمانی که توسط یک نمایندگی معتبر یا ماها چک شده باشد.

بله
 انجینی که در حال کار است:
 ۶. جک وسط را بالا ببرید.
 ۷. کلاچ را نگه دارید.
 ۸. موتور را در دنده قرار دهید.
 ۹. جک بغل را پایین بیاورید.
 آیا انجین متوقف شد؟

بله
 جک بغل ممکن است به درستی کار نکند. موتورسیکلت نباید رانده شود. تا قبل از آنکه توسط نمایندگی معتبر یا ماها چک شده باشد.

بله
 پس از آنکه انجین متوقف شد:
 ۱۰. جک بغل را بالا ببرید.
 ۱۱. کلاچ را گرفته و نگهدارید.
 ۱۲. دکمه استارت را فشار دهید.
 آیا انجین شروع به کار کرد؟

بله
 سیستم کلاچ به درستی کار نمی کند. موتورسیکلت نباید رانده شود. تا اینکه توسط یکی از نمایندگی های یا ماها چک شده باشد.

بله
 سیستم درست کار می کند، موتورسیکلت قابل سوار شدن است.

مورد	موارد چک	صفحه
دسته گاز	<ul style="list-style-type: none"> اطمینان حاصل کنید که عملکرد به نرمی انجام می شود. میزان خلاصی دسته گاز را چک کنید. در صورت لزوم، از نماینده فروش بخواهید میزان خلاصی دسته گاز را تنظیم کرده و سیم گاز و دسته گاز را روغنکاری نمایید. 	۱۴-۶، ۲۵-۶
کابل های کنترل	<ul style="list-style-type: none"> مطمئن شوید که عملکرد به نرمی انجام می شود. در صورت نیاز روغنکاری نمایید. 	۲۵-۶
زنجر چرخ	<ul style="list-style-type: none"> میزان شل بودن زنجر را چک کنید. در صورت نیاز تنظیم کنید. شرایط زنجر را چک کنید. در صورت نیاز روغنکاری نمایید. 	۲۲-۶، ۲۴-۶
چرخ ها و تابرها	<ul style="list-style-type: none"> از نظر آسیب دیدگی بررسی نمایید. شرایط تایر و عمق تایر را چک کنید. فشار هوا را چک کنید. در صورت نیاز اصلاح نمایید. 	۱۵-۶، ۱۷-۶
ترمز و پدال دنده	<ul style="list-style-type: none"> مطمئن شوید که عملکرد به نرمی انجام می شود. محور پدال ترمز را در صورت نیاز روغنکاری نمایید. 	۲۶-۶
دسته کلاچ و دسته ترمز	<ul style="list-style-type: none"> مطمئن شوید که عملکرد به نرمی انجام می شود. در صورت نیاز محور چرخ را روغنکاری نمایید. 	۲۶-۶
جک بغل	<ul style="list-style-type: none"> مطمئن شوید که عملکرد به نرمی انجام می شود. در صورت نیاز آن را روغنکاری کنید. 	۲۷-۶
بست های شاسی	<ul style="list-style-type: none"> مطمئن شوید که همه مهره ها و پیچ ها به درستی سفت شده باشند. در صورت نیاز سفت کنید. 	—
تجهیزات ، چراغ های راهنما و کلیدها	<ul style="list-style-type: none"> عملکرد را چک کنید. در صورت لزوم اصلاح نمایید. 	—
کلید جک بغل	<ul style="list-style-type: none"> عملکرد سیستم قطع برق را چک کنید. در صورتی که سیستم به درستی کار نمی کند، موتور را به نمایندگی پامها نشان دهید. 	۲۲-۳

دفترچه راهنما را با دقت بخوانید تا با همه کنترل ها آشنا شوید. اگر ابزار کنترلی یا کاربردی وجود دارد که درباره آن اطلاعی ندارید، از نمایندگی معتبر پامها سوال کنید..

EWA10272

⚠ هشدار

عدم آشنایی موتورسوار با تجهیزات الکتریکی کنترل موتورسیکلت سبب از دست رفتن کنترل شده، و می تواند باعث بروز تصادف یا مجروح شدن موتورسوار شود.

نکته

این موتور مجهز به موارد زیر است:

- سنسور زاویه تعادل انجین را در صورت چپ شدن موتور خاموش می کند. کلید خاموش / روشن را یک بار قبل از تلاش برای استارت مجدد به سمت خاموش برگردانید. عدم انجام این کار سبب جلوگیری موتور از روشن شدن انجین می شود، انجین با زدن دکمه استارت شروع به کار می کند.
- سیستم قطع خودکار انجین: انجین به طور اتوماتیک اگر ۲۰ دقیقه درجا کار کند خاموش می شود. در این صورت کلید استارت را بزنید تا انجین دوباره روشن شود.

NIROOMOTOR

EAU67610

نحوه استارت انجین

برای آنکه سیستم قطع مدار الکتریکی انجین اجازه شروع به کار انجین را بدهد، یکی از شرایط ذیل باید وجود داشته باشد:

- دنده موتور باید در حالت خلاص باشد.
- زمانی که موتور در دنده بوده، کلاچ گرفته شده باشد و جک کنار بالا باشد.

صفحه ۲۳-۳ را برای اطلاعات بیشتر مطالعه کنید.

۱. کلید (N) را بچرخانید اطمینان حاصل کنید که سوئیچ خاموش کردن (N) موتور روی حالت تنظیم شده است.

چراغ هشدار دهنده مشکل موتور باید چند ثانیه روشن شود، سپس خاموش شود.

توجه: اگر چراغ هشدار خاموش نمی شود، از یک نماینده یاماها درخواست نمایید تا مدار الکتریکی آن را بررسی کند.

چراغ هشدار ABS وقتی که سوئیچ اصلی روی حالت "ON" است باید روشن شود و پس از طی کردن مسافتی با سرعت ۱۰ کیلومتر در ساعت (۶ مایل در ساعت) یا بالاتر خاموش شود.

ECA17682

توجه

در صورتی که چراغ هشدار ABS روشن نشده و همانطور که در بالا توضیح داده شد خاموش نشد، برای بررسی مدار چراغ هشدار، به صفحه ۲-۳ مراجعه نمایید.

۲. دنده را خلاص کنید چراغ نشانگر دنده خلاصی باید روشن شود. اگر اینطور نیست، از یک نماینده یاماها بخواهید که مدار الکتریکی را بررسی کند.

۳. موتور را با فشار دادن سوئیچ استارت روشن کنید.

اگر موتور روشن نشد، سوئیچ استارت را رها

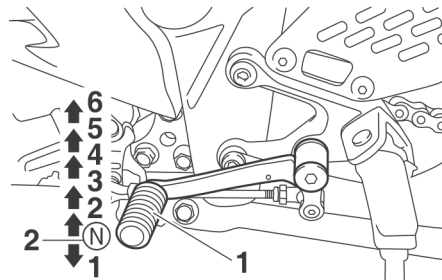
کنید، چند ثانیه صبر کنید و دوباره امتحان کنید. هر بار تلاش برای روشن کردن باتری باید تا حد امکان کوتاه باشد.

ECA11043

توجه

برای بیشتر شدن طول عمر انجین، وقتی که انجین سرد است، دسته گاز را زیاد نچرخانید.

تعویض دنده



۱. پدال تعویض دنده

۲. دنده خلاص

تعویض دنده به شما این امکان را می دهد تا میزان قدرت موتور موجود را برای شروع، شتاب گیری، صعود از تپه ها و غیره کنترل کنید. موقعیت دنده در تصاویر نشان داده شده است..

نکته

برای خلاص کردن موتور، پدال دنده را به صورت مکرر به پایین فشار دهید تا به انتهای مسیر پدال برسد، سپس کمی آن را بالا ببرید.

ECA10261

توجه

- حتی هنگامی که دنده در حالت خلاص است، موتور را برای مدت طولانی با انجین خاموش حرکت ندهید. گیربکس فقط در هنگامی که موتور روشن و در حال کارکردن است به درستی روغن کاری می شود. روغن کاری نامناسب باعث آسیب به گیربکس می شود.
- برای جلوگیری از آسیب رساندن به موتور، همیشه در هنگام تعویض دنده از کلاچ استفاده کنید. سیستم انتقال قدرت و زنجیر چرخ، برای تحمل فشار ناگهانی تعویض دنده ساخته نشده اند.

EAU16674

EAU16842

نحوه گرم کردن و آب بندی انجین

در طول عمر موتور شما، هرگز دوره ای با اهمیت تراز دوره بین ۰ تا ۱۶۰۰ کیلومتر (۱۰۰۰ مایل) وجود ندارد.

به همین دلیل، باید مطالب زیر را به دقت مطالعه کنید.

از آنجایی انجین کاملاً نو است، تا ۱۶۰۰ کیلومتر (۱۰۰۰ مایل) اول روی آن فشار زیادی وارد نکنید. در این مدت، باید از کار با موتور بیش از حد، پرهیز کرده و از وضعیتی که منجر به گرم شدن بیش از حد انجین موتور می شود، پیشگیری نمود.

EAU17094

۰ تا ۱۰۰۰ کیلومتر (۰ تا ۶۰۰ مایل)

از کار کردن بیش از ۷۰۰۰ دور بر دقیقه خودداری کنید. توجه: بعد از ۱۰۰۰ کیلومتر کارکرد (۶۰۰ مایل)، روغن موتور و کارتریج فیلتر روغن باید تعویض گردند. [ECA10303]

۱۰۰۰ تا ۱۶۰۰ کیلومتر (۶۰۰ تا ۱۰۰۰ مایل)

از دور موتور ۸۴۰۰ به بالا به مدت طولانی استفاده نکنید.

از کیلومتر ۱۶۰۰ (۱۰۰۰ مایل) به بالا

می توانید از موتور به طور عادی استفاده کنید...

ECA10311

توجه

- دور موتور انجین را بیش از حد مشخص شده بالا نبرید.
- در صورت بروز هرگونه مشکل در هنگام خرابی موتور، فوراً از یک نمایندگی یاماها درخواست نمایید موتور را بررسی نماید.

EAU17214

هنگام پارک کردن

در هنگام پارک، موتور را خاموش کرده و سپس کلید را از قفل اصلی خارج کنید.

EWA10312

⚠ هشدار

- از آنجا که سیستم موتور و آگزوز بسیار داغ می شود، جهت جلوگیری از سوختگی در مکانی پارک کنید که عابران یا کودکان به آن دسترسی نداشته باشند.
- در زمین شیب دار یا زمین نرم پارک نکنید، در غیر این صورت ممکن است موتور در نزدیکی گیاهان یا سایر مواد قابل اشتعال که باعث آتش سوزی می شود، و یا در هنگام پارک کردن واژگون شود و باعث بروز نشتی بنزین و خطر آتش سوزی را افزایش می دهد.

EWA15461

⚠ هشدار

دیسک های ترمز، کالیپر، درام و لنت ها در حین استفاده بسیار داغ می شوند برای جلوگیری از سوختگی احتمالی، اجازه دهید اجزای ترمز قبل از تماس با آنها خنک شوند.

EAU17246

بازرسی دوره ای، تنظیم و روغن کاری. وسیله نقلیه شما را در ایمن ترین و کارآمدترین شرایط ممکن نگه می دارد حفظ ایمنی وظیفه صاحب موتور یا راکب موتور است مهمترین نکات بازرسی، تنظیم و روغن کاری موتور در صفحات زیر توضیح داده شده است.

فواصل زمانی ذکر شده در نمودارهای نگهداری دوره ای برای شرایط عادی سواری در نظر گرفته شده است.

با این حال، بسته به آب و هوا، نوع زمین، موقعیت جغرافیایی و استفاده فردی، ممکن است فواصل نگهداری کاهش یابد.

EWA10322

⚠ هشدار

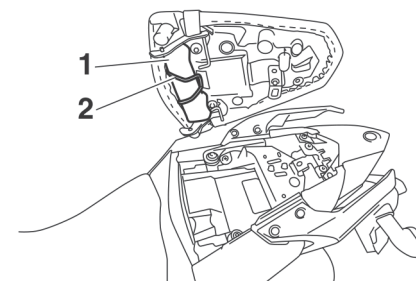
عدم نگهداری صحیح موتور و یا انجام ناصحیح تعمیر و نگهداری ممکن است خطر آسیب دیدگی یا مرگ را در حین استفاده از موتور افزایش می دهد. اگر با سرویس های دوره ای موتور آشنا نیستید، از یک نماینده یاماها درخواست نمایید که انجام دهد.

EWA15123

⚠ هشدار

- موتور را هنگام تعمیر خاموش نمایید مگر در مواردی که مشخص شده است.
- موتور در حال کار کردن دارای قطعات متحرک است که میتواند به لباس یا اعضای بدن گیر کند و قطعات الکتریکی که می توانند باعث ایجاد شوک یا آتش سوزی شوند.
- روشن بودن موتور در حین سرویس می تواند منجر به آسیب دیدگی چشم، سوختگی، آتش سوزی یا مسمومیت با مونواکسید کربن و احتمالاً منجر به مرگ خواهد شد. برای اطلاعات بیشتر در مورد مونوکسید کربن، به صفحه ۱-۳ مراجعه کنید.

جعبه ابزار مالک موتورسیکلت



۱. جعبه ابزار مالک موتورسیکلت
۲. او - رینگ

جعبه ابزار صاحبان درزیر صندلی مسافر قرار دارد (به صفحه ۱۸-۳ مراجعه کنید) و توسط اورینگ نگه داشته شده است.

اطلاعات خدمات موجود در این کتابچه راهنما و ابزارهای موجود در جعبه ابزار شما در عملکرد تعمیر، نگهداری و تعمیرات جزئیات ذکر شده است. به هر حال، ابزارهای اضافی مانند آچاربرای انجام صحیح کارهای نگهداری ممکن است لازم باشد.

نکته

اگر ابزار یا تجربه لازم برای یک کار خاص را ندارید، از یک فروشنده یا ماها درخواست نمایید آن را انجام دهد.

کنترل های آلایندهی نه تنها برای اطمینان از هوای پاک کار می کنند بلکه برای عملکرد صحیح موتور و حداکثر عملکرد نیز بسیار مهم هستند

در نمودارهای نگهداری دوره ای زیر، خدمات مربوط به کنترل انتشار آلاینده ها به طور جداگانه طبقه بندی می شوند. این سرویس ها به داده ها، دانش و تجهیزات تخصصی نیاز دارند

تعمیر و نگهداری، تعویض یا تعمیر دستگاه ها و سیستم های کنترل انتشار آلایندهی ممکن است توسط هر موسسه تعمیر گاه یا تعمیرکار شخصی یا شخصی که دارای مجوز است انجام شود (در صورت وجود). فروشندگان یا ماها برای انجام این خدمات خاص آموزش دیده و مجهز شده اند.

توجه

در خصوص زمان انجام سرویس اولیه و سرویس های دوره ای خصوصاً در دوره گارانتی، حتماً مطابق با دستورالعمل شرکت نیرو موتور مندرج در وبسایت آن عمل نمایید.

جدول نگهداری دوره ای سیستم کنترل آلایندهی

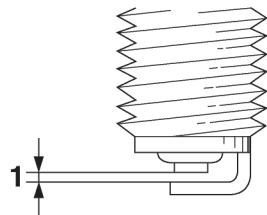
شماره	مورد	بررسی موارد نگهداری	کیلومترشمار				
			بررسی سالیانه				
			1	10	20	30	40
		X 1000 کیلومتر	0.6	6	12	18	24
		X 1000 مایل	0.6	6	12	18	24
1	* باک	• شلنگ های سوخت را از نظر ترک یا آسیب دیدن بررسی کنید. در صورت لزوم جایگزین کنید.	✓	✓	✓	✓	✓
2	* شمع ها	شرایط را بررسی کنید شکاف را تنظیم کرده و تمیز کنید. • تعویض کنید.	✓	✓			
3	* سوپاپ ها	• بررسی فاصله سوپاپ ها. • تنظیم کنید. هر ۴۰۰۰ کیلومتر (۲۴۰۰ مایل)					
4	* انژکتور سوخت	• بررسی سرعت کار انجین در حالت درجا. • چک و تنظیم همگام سازی انژکتور سوخت.	✓	✓	✓	✓	✓
5	* سیستم اگزوز	نشستی را بررسی کنید. در صورت لزوم سفت شوید. در صورت لزوم واشرها را تعویض کنید.	✓	✓	✓	✓	✓
6	* سیستم کنترل بخارات بنزین	• سیستم کنترل را از نظر خسارت بررسی کنید. در صورت لزوم جایگزین کنید	✓	✓			
7	* سیستم تهویه هوا	شلنگ ورودی هوا را از نظر آسیب دیدگی بررسی نمایید • در صورت لزوم قطعات آسیب دیده را تعویض کنید.	✓	✓	✓	✓	✓

جدول نگهداری دوره ای برای سیستم کنترل آلایندگی هوا

شماره	مورد	چک کردن یا نگهداری دوره ای					تنظیمات و جدول نگهداری دوره ای
		خواندن کیلومتر					
		40	30	20	10	1	
		1000 X کیلومتر					
		1000 X مایل					
		40	30	20	10	1	
		24	18	12	6	0.6	
1	* چک کردن دستگاه دیاگ	✓	✓	✓	✓	✓	• با استفاده از ابزار دیاگ یا ماها بازرسی انجام دهید • کد های خطا را بررسی نمایید.
2	شمع ها	✓		✓			• جایگزین نمایید
3	* شلنگ فیلتر هوا	✓	✓	✓	✓	✓	• تمیز نمایید.
4	کلاچ	✓	✓	✓	✓	✓	عملکرد را بررسی نمایید. • تنظیم نمایید.
5	* ترمز جلو	✓	✓	✓	✓	✓	عملکرد ، سطح روغن و نشت روغن را بررسی کنید. • در صورت لزوم لنت های ترمز را تعویض کنید
6	* ترمز عقب	✓	✓	✓	✓	✓	عملکرد ، سطح روغن و نشت روغن را بررسی کنید. • در صورت لزوم لنت های ترمز را تعویض کنید
7	* شلنگ ترمز	✓	✓	✓	✓	✓	جایگزین نمایید • تعویض نمایید.
8	* روغن ترمز	✓	✓	✓	✓	✓	• تعویض نمایید. هر ۴ سال هر ۲ سال
9	* چرخ ها	✓	✓	✓	✓	✓	• میزان خرابی خسارت را بررسی کنید. در صورت لزوم جایگزین کنید
10	* تایر ها	✓	✓	✓	✓	✓	• عمق آج و برای آسیب دیدن را بررسی کنید. در صورت لزوم جایگزین کنید. • فشار هوا را بررسی کنید. • در صورت لزوم اصلاح کنید
11	* بلبرینگهای چرخ	✓	✓	✓	✓	✓	بلبرینگ را از نظر شل بودن یا آسیب بررسی نمایید
12	* بلبرینگهای محور دوشاخ	✓	✓	✓	✓	✓	• عملکرد را بررسی نمایید
13	دنده زنجیر	✓	✓	✓	✓	✓	• وضعیت شلی و تراز را بررسی نمایید زنجیر را با روغن مخصوص اورینگ زنجیر روان و تنظیم نمایید

شماره	مورد	خواندن کیلومتر					کنترل سایانه
		X 1000 km					
		40	30	20	10	1	
		X 1000 mi					
		40	30	20	10	1	
		24	18	12	6	0.6	
14	* کربی فرمان	✓		✓		✓	• مونتاژ های کربی را از نظر شل بودن بررسی نمایید.
15	* اتصال دهنده های شاسی	✓		✓		✓	• کربی را دوباره با استفاده از گریس پایه لیتیوم-پارافین صابونی ببندید.
16	شفت کتی ترمز	✓	✓	✓	✓	✓	• اطمینان حاصل کنید که تمام ، پیچ و مهره ها به درستی سفت شده ان.
17	شفت پدال ترمز	✓	✓	✓	✓	✓	• با گریس سیلیکونی روغن کاری کنید.
18	شفت کتی کلاچ	✓	✓	✓	✓	✓	• با گریس سیلیکونی روغن کاری کنید.
19	شفت پدال دنده	✓	✓	✓	✓	✓	• با گریس سیلیکونی روغن کاری کنید.
20	جک بغل	✓	✓	✓	✓	✓	• عملکرد را بررسی نمایید. • با گریس سیلیکونی روغن کاری نمایید .
21	* سوئیچ جک بغل	✓	✓	✓	✓	✓	• عملکرد را بررسی و در صورت نیاز تعویض نمایید.
22	* دوشاخ جلو	✓	✓	✓	✓	✓	عملکرد و نشتی روغن را بررسی نمایید • در صورت نیاز تعویض نمایید
23	* کمک فنر	✓	✓	✓	✓	✓	عملکرد و نشتی روغن را بررسی نمایید • در صورت نیاز تعویض نمایید
24	روغن انجین	✓					سطح روغن موتور را از نظر نشت روغن را بررسی کنید در فاصله زمانی اولیه و هنگامی که نشانگر تغییر روغن چشمک می زند یا [هر ۵۰۰۰ کیلومتر (۳۰۰۰ مایل)] روشن می شود
25	کارتربچ فیلتر روغن موتور	✓		✓		✓	• تعویض نمایید
26	* سیستم خنک کننده	✓	✓	✓	✓	✓	سطح خنک کننده موتور را از نظر نشت مایع خنک کننده بررسی کنید • خنک کننده را تعویض نمایید...
27	* سوئیچ های ترمز جلو و عقب	✓	✓	✓	✓	✓	• عملکرد را بررسی نمایید.

EAU19643



1. فاصله شمع

فاصله شمع :

0.8–0.9 mm (0.031–0.035 in)

سطح شمع و سطح تماس آن را تمییز و دوده های سطح شمع را پاک کنید.

مقدار تورک سفت شونده :

شمع موتور:

13 N·m (1.3 kgf·m, 9.6 lb·ft)

نکته

اگر آچار گشتاور هنگام نصب شمع در دسترس نباشد، تخمین خوبی از گشتاور صحیح 1/4 است.

1/2 انگشت را محکم بیچید. با این وجود، شمع باید هرچه سریعتر به گشتاور مشخص شده محکم شود.

کنترل شمع ها

شمع ها از اجزای مهم موتور هستند که باید بصورت دوره ای و ترجیحاً توسط یک نماینده یاماها بررسی شوند.

از آنجا که گرما و رسوب باعث از بین رفتن شمع ها می شود، باید مطابق نمودار نگهداری و روغن کاری دوره ای حذف و بررسی شوند. علاوه بر این، وضعیت شمع ها می تواند وضعیت موتور را نشان دهد.

عایق چینی در اطراف الکتروود مرکزی هر شمع باید یک برنزه متوسط تا روشن باشد. (رنگ ایده آل هنگامی که موتور سیکلت به طور عادی رانده میشود) و تمام شمع ها که در موتور نصب می شوند باید از همان رنگ برخوردار باشند.

اگر هر شمع رنگی متفاوت نشان دهد، موتور می تواند نادرست کار کند. خودتان سعی در تشخیص چنین مشکلاتی نکنید. در عوض، از یک نماینده یاماها درخواست کنید که بررسی کند. اگر یک شمع علائم فرسایش الکتروود و کربن بیش از حد یا رسوبات دیگر را نشان دهد، باید آن را تعویض کرد.

شمع مشخص شده :

NGK/LMAR8A-9

قبل از نصب شمع فاصل بین آن باید با ضخامت سنج، اندازه گیری شود و در صورت نیاز به مقدار مشخص شده سفت شود.

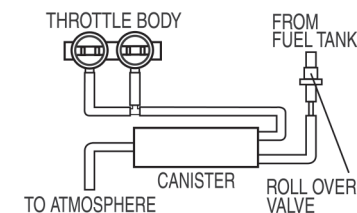
بررسی سایانه	خواندن کیلومتر شمار					بررسی یا نگهداری دوره ای	مورد	شماره.
	40	30	20	10	1			
						X 1000 کیلومتر		
						X 1000 کیلومتر		
✓	✓	✓	✓	✓		روغن کاری نمایید .	قطعات متحرک و سیم ها	28
✓	✓	✓	✓	✓		عملکرد آن را بررسی نمایید • در صورت لزوم کابل دریچه گاز را تنظیم کنید. • شلنگ و کابل دریچه گاز را روغن کاری نمایید.	شلنگ و سیم دریچه گاز	* 29
✓	✓	✓	✓	✓	✓	• عملکرد را بررسی نمایید . • نور چراغ را تنظیم نمایید	سوئیچ چراغ ها و چراغ راهنما	* 30

EAU18681

نکته

- فیلتر هوا
- فیلتر هوا این مدل مجهز به یک ماده کاغذ روغنی یکبار مصرف است که برای جلوگیری از آسیب رساندن آن نباید با هوای فشرده تمییز شود.
- در هنگام سوار شدن در مناطق غیر معمول مانند مناطق مرطوب یا گرد و غبار دار، فیلتر هوا باید بیشتر تعویض شود.
- سرویس ترمز هیدرولیک
- مرتباً بررسی کنید و در صورت لزوم سطح روغن ترمز را اصلاح کنید.
- هر دو سال یکبار اجزای داخلی سیلندر اصلی ترمز و کالیپر را تعویض کنید و روغن ترمز را تغییر دهید.
- هر چهار سال یکبار شیلنگهای ترمز را بررسی در صورت ترک یا آسیب دیدگی تعویض نمایید .

EAU36112



این مدل به یک کنیستر (قطعه یورو) مجهز شده است تا از تخلیه بخارات سوخت در جو جلوگیری شود. قبل از کار با این وسیله نقلیه، موارد زیر را بررسی کنید:

- اتصال هر شلنگ را بررسی کنید
- هر شلنگ و کنیستر (قطعه یورو) را از نظر ترک و صدمه آسیب دیدگی بررسی کنید. در صورت نیاز جایگزین کنید.
- مطمئن شوید که قسمت تنفس کنیستر مسدود نشده است و در صورت لزوم آن را تمیز کنید.

EAUN1150

روغن موتور و کارتریج فیلتر روغن

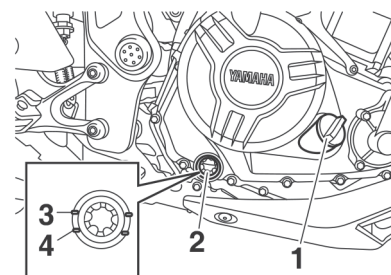
سطح روغن موتور قبل از هر بار سواری باید بررسی شود علاوه بر این، روغن باید تغییر کند و کارتریج فیلتر روغن در فواصل مشخص شده در نمودار نگهداری دوره ای و روغن کاری جایگزین شود.

برای بررسی سطح روغن موتور

۱. موتور سیکلت را روی یک سطح قرار و آن را در حالت ایستاده قرار دهید. شیب جزئی به یک طرف می تواند منجر به خواندن اشتباه سطح روغن شود
۲. موتور را روشن کنید، آن را برای چند دقیقه گرم و سپس آن را خاموش کنید.
۳. چند دقیقه صبر کنید تا روغن ته نشین شود و سپس سطح روغن را از طریق دریچه بررسی سطح روغن موتور که در پایین سمت راست میل لنگ قرار دارد، بررسی کنید.

نکته

روغن موتور باید بین حداقل و حداکثر علامت سطح باشد.

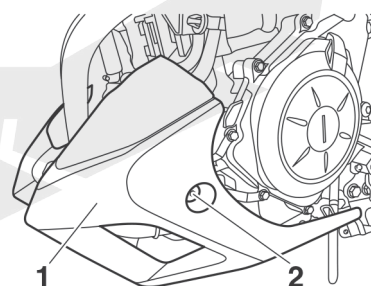


۱. درپوش پرکننده روغن موتور
۲. دریچه بررسی سطح روغن موتور
۳. حداکثر علامت سطح
۴. حداقل علامت سطح

۴- اگر روغن موتور زیر علامت حداقل سطح است، روغن کافی از نوع توصیه شده برای بالا بردن سطح آن استفاده کنید.

برای تغییر روغن موتور (با یا بدون جایگزینی کارتریج فیلتر روغن)

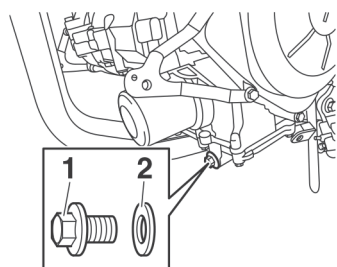
۱. موتور سیکلت را روی یک سطح هم تراز قرار دهید.
۲. موتور را روشن کنید، آن را برای چند دقیقه گرم کنید و سپس آن را خاموش کنید
۳. یک کف روغن را زیر موتور قرار دهید تا روغن مورد استفاده جمع شود
۴. درپوش پرکننده روغن موتور، پیچ روغن موتور و واشر آن را جدا کنید تا روغن از روی میل لنگ خارج شود.



۱. محافظ انجین

۲. پیچ

۵. محافظ انجین، پیچ تخلیه و واشر را باز کنید تا روغن از کارتل تخلیه شود..



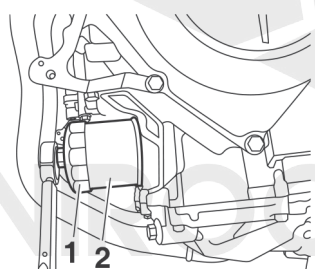
۱ پیچ تخلیه روغن

۲. واشر

نکته

اگر کارتریج فیلتر روغن نیاز به جایگزینی تدارک مراحل ۶-۸ را رد کنید

۶. یک لایه نازک از روغن موتور تمیز را روی اورینگ کارتریج فیلتر روغن جدید بمالید.



۱. آچار فیلتر روغن

۲. کارتریج فیلتر روغن

نکته

آچار فیلتر روغن در نمایندگی یاماها موجود است.

۷. یک لایه نازک از روغن موتور را روی کارتریج فیلتر روغن جدید بمالید.

EAU20071

خنک کننده

سطح خنک کننده قبل از هر بارراندن باید بررسی شود. علاوه بر این، خنک کننده باید در فواصل زمانی مشخص شده در جدول نگهداری و روغن کاری دوره ای تغییر کند.

از روغن هایی با مشخصات دیزل «CD» یا روغن هایی با کیفیت بالاتر از آنچه گفته شده استفاده نکنید. علاوه بر این، از روغن هایی با عنوان «صرفه جویی در مصرف انرژی II» یا بالاتر استفاده نکنید.

- اطمینان حاصل کنید که هیچ ماده خارجی وارد میل لنگ نمی شود.

EAU38176

برای بررسی سطح خنک کننده

۱. موتور سیکلت را روی یک سطح قرار دهید و آن را در حالت قائم نگه دارید.

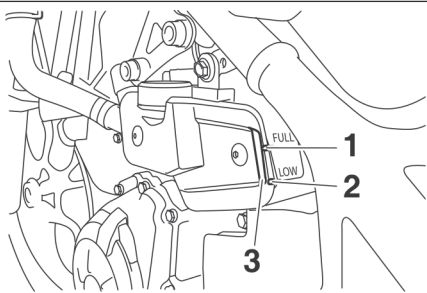
نکته

- سطح خنک کننده باید روی موتور سرد بررسی شود زیرا سطح آن با دمای موتور متفاوت است.
- اطمینان حاصل کنید که هنگام چک کردن سطح خنک کننده، وسیله نقلیه مستقیم قرار گرفته است. شیب جزئی به یک طرف می تواند منجر به خواندن اشتباه شود.

۲. سطح خنک کننده را در مخزن خنک کننده بررسی کنید.

نکته

خنک کننده باید بین حداقل و حداکثر علامت سطح باشد.



۱. علامت سطح حداکثری
۲. علامت سطح حداقلی
۳. مخزن خنک کننده

۱۱. پوشش محافظ را با بستن پیچ ها ببندید.

۱۲. موتور را روشن کرده و در حالی که آن را برای نشت روغن بررسی می کنید، بگذارید چند دقیقه درجا کار کند. اگر روغن در حال چکه کردن است، بلافاصله موتور را خاموش کرده و علت آن را بررسی کنید.

نکته

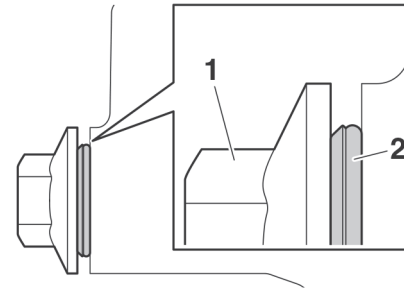
پس از روشن شدن موتور، چراغ هشدار فشار روغن موتور باید خاموش شود.

ECA20860

توجه

اگر چراغ هشدار دهنده فشار روغن می لرزد یا روشن می ماند حتی اگر سطح روغن نیز صحیح باشد، بلافاصله موتور را خاموش کرده و از یک نماینده یاماها درخواست بررسی کنید.

۱۳. موتور را خاموش کنید، چند دقیقه صبر کنید تا روغن ته نشین شود و سپس سطح روغن را بررسی کنید و در صورت لزوم آن را اصلاح کنید.



1. Engine oil drain bolt

۲. واشر

میزان گشتاور مورد نیاز:

پیچ تخلیه روغن انجین موتور:
20 N·m (2.0 kgf·m, 15 lb·ft)

۱۰. با مقدار مشخص شده از روغن موتور توصیه شده دوباره پر کنید و سپس درپوش پرکننده روغن را نصب و سفت کنید.

روغن موتور پیشنهادی:

صفحه را ببینید. ۸-۱.

مقدار روغن:

تعویض روغن:

1.80 L (1.90 US qt, 1.58 Imp.qt)

بدون فیلتر روغن

2.10 L (2.22 US qt, 1.85 Imp.qt)

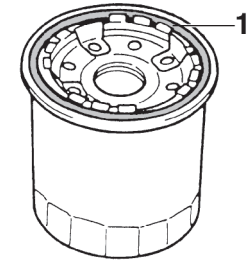
نکته

بعد از خنک شدن موتور و سیستم آگزوز، حتما روغن ریخته شده را روی هر قسمت از آن پاک کنید.

ECA11621

توجه

- به منظور جلوگیری از لغزش صفحه کلاچ (از آنجا که روغن موتور کلاچ را روغن کاری می کند)، هیچ ماده افزودنی شیمیایی را با هم مخلوط نکنید.

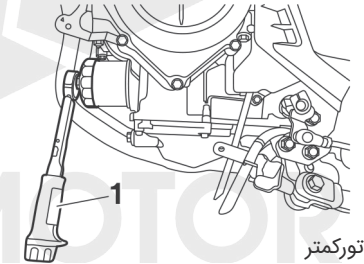


1- اورینگ

نکته

اطمینان حاصل کنید که اورینگ به درستی نصب شده است.

۸. کارتریج فیلتر روغن جدید را با آچار فیلتر روغن نصب کرده و سپس با آچار گشتاور آن را به گشتاور مشخص شده محکم کنید.



آچار تورکومتر

میزان گشتاور مورد نیاز:

کارتریج فیلتر روغن:

17 N·m (1.7 kgf·m, 13 lb·ft)

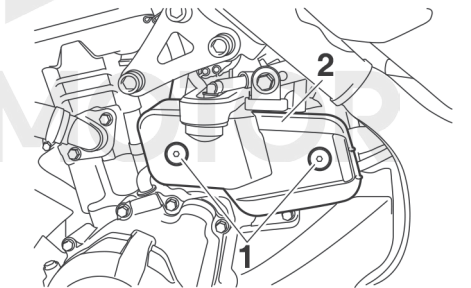
۹. پیچ تخلیه روغن موتور و واشر جدید آن را نصب کرده و پیچ را به گشتاور مشخص شده محکم کنید.

نکته

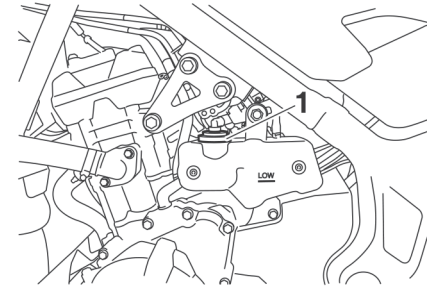
واشر جدید را همانطور که نشان داده شده است نصب کنید.

۳. اگر مایع خنک کننده در روی حداقل علامت سطح یا پایین تر باشد برای دسترسی به مخزن خنک کننده، قسمت مخزن سمت چپ و پوشش مخزن خنک کننده را حذف کنید.
هشدار: هرگز زمانی که موتور گرم است تلاش نکنید که درپوش رادیاتور را جدا کنید.
 [EWA15162] **توجه:** اگر خنک کننده در دسترس نیست، به جای آن از آب مقطر یا آب شیر استفاده کنید. از آب سخت یا آب نمک استفاده نکنید زیرا برای موتور مضر است. اگر از آب به جای خنک کننده استفاده کردید، در اسرع وقت آن را با مایع خنک کننده جایگزین کنید، در غیر این صورت سیستم خنک کننده از یخ زدگی و خوردگی در امان نخواهد بود. اگر آب به مایع خنک کننده اضافه شده است از یک فروشنده یا ماها بخواهید محتوای ضد یخ خنک کننده را در اسرع وقت بررسی کند در غیر این صورت اثربخشی مایع خنک کننده کاهش می یابد.

[ECA10473]



۱. پیچ
۲. درب مخزن خنک کننده



۱. درب مخزن خنک کننده

ظرفیت مخزن خنک کننده (تا حداکثر علامت سطح):
 0.25 L (0.26 US qt, 0.22 Imp.qt)

۴. درپوش مخزن مایع خنک کننده را برداشته و خنک کننده را تا حداکثر علامت سطح اضافه کرده و سپس درپوش مخزن را نصب کنید.
هشدار: فقط درپوش مخزن خنک کننده را بردارید. هرگز زمانی که موتور گرم است تلاش نکنید که درپوش رادیاتور را جدا کنید.

EAU33032

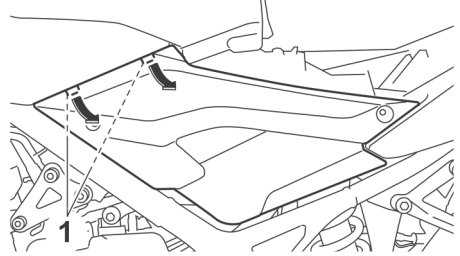
تعویض خنک کننده

مایع خنک کننده باید در فواصل زمانی مشخص شده در نمودار نگهداری و روغن کاری دوره ای تعویض شود. از فروشنده یا ماها بخواهید مایع خنک کننده را تعویض کند.
هشدار: هرگز زمانی که موتور گرم است تلاش نکنید که درپوش رادیاتور را جدا کنید. [EWA10382]

EAUN1172

تعویض فیلتر هوا و تمیز کردن شلنگ چک

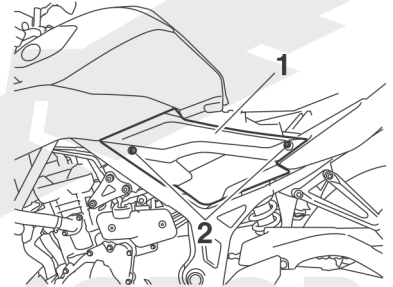
فیلتر هوا باید در فواصل زمانی مشخص شده در نمودار نگهداری و روغن کاری دوره ای جایگزین شود. در صورت سوار شدن در مناطق مرطوب یا گرد و غباردار، فیلتر هوا را مکرراً تعویض نمایید. علاوه بر این، شلنگ بررسی فیلتر هوا در صورت لزوم باید مرتب بررسی و تمیز شود.



Projection. 1

نحوه تعویض فیلتر هوا

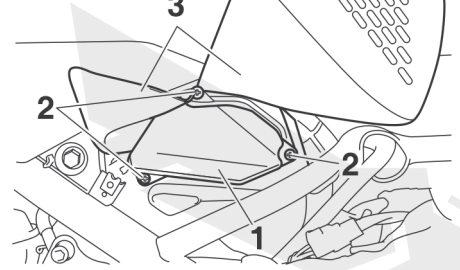
۱. زمین موتورسوار را باز کنید. (صفحه ۱۸-۳ را ببینید).
۲. پنل سمت چپ را با جدا کردن پیچ ها جدا کنید.



۱. پنل سمت چپ
۲. پیچ

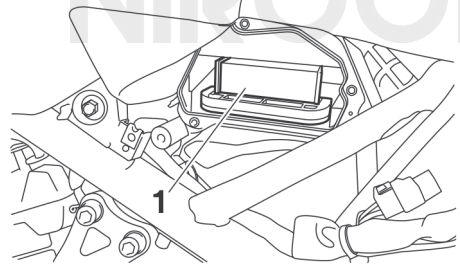
۳. پنل سمت چپ را با باز کردن پیچ های زیرین آن را خارج کرده و آن را از جای خود خارج کنید. سپس پیچ بالایی را باز کرده و آن را از جای خود خارج کنید.

۴. کاورهای لاستیکی را باز کنید، و سپس کاور فیلتر هوا را به وسیله باز کردن پیچ ها باز کنید.



۱. پوشش فیلتر هوا
۲. پیچ
۳. کاور لاستیکی

۵. عنصر فیلتر هوا را بیرون بکشید.

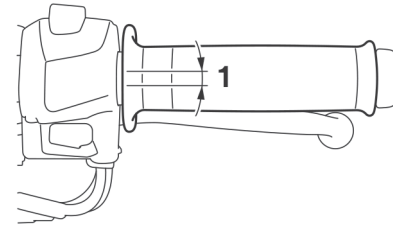


۱. کارتج فیلتر هوا

۶. یک فیلتر جدید را در کیسه فیلتر هوا قرار دهید. توجه: اطمینان حاصل کنید که فیلتر هوا به درستی در کیسه فیلتر هوا قرار گرفته است.

چک کردن حرکت خلاصی دستگیره گاز

مطابق شکل خلاصی دستگیره گاز را کنترل نمایید.



۱. خلاصی دستگیره گاز

خلاصی دستگیره گاز:

3.0–5.0 mm (0.12–0.20 in)

به صورت مرتب این حرکت را بررسی کرده و در صورت نیاز توسط نماینده یاماها تنظیم شود.

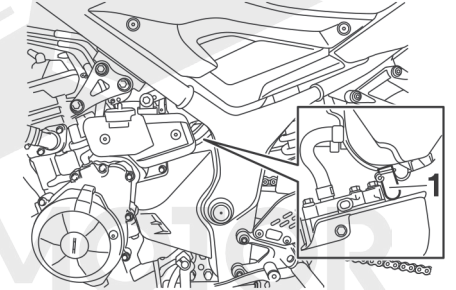
- یک فیلتر جدید را در کیسه فیلتر هوا قرار دهید. توجه: اطمینان حاصل کنید که فیلتر هوا به درستی در کیسه فیلتر هوا قرار گرفته است موتور هرگز نباید بدون اینکه فیلتر هوا نصب شود روشن شود، در غیر این صورت ممکن است پیستون یا سیلندر بیش از حد فرسوده شوند.

[ECA10482]

۷. بایستن پیچ ها ، کاور فیلتر هوا را نصب کنید
۸. با بستن پیچ و مهره ها پنل سمت چپ را نصب کنید.
۹. زین موتورسوار را نصب کنید.

نحوه تمیز کردن شلنگ چک فیلتر هوا

۱. شلنگ موجود در قسمت جلوی فیلتر هوا را از نظر آلودگی انباشته شده و یا آب بررسی کنید.



۱. شلنگ چک فیلتر هوا

۲. اگر آلودگی یا آب قابل مشاهده است ، شلنگ را برداشته ، تمیز کرده و سپس آن را نصب کنید.

فیلرگیری سوپاپ ها

با توجه به اینکه سوپاپ ها قسمت های مهم موتور میباشند و در هنگام استفاده تمیزی آنها تغییر میکند میبایست با توجه به جدول زمان بندی ارئه شده از عملکر آنها اطمینان حاصل کرد.

سوپاپ های تنظیم نشده به اختلاط نا صحیح سوخت و هوا منجر شده و باعث ایجاد صدای موتور و نهایتا صدمه به موتور میشود. برای جلوگیری از این اتفاق میبایست نماینده یاماها سوپاپ ا را بصورت دوره ای کنترل نماید.

نکته

این کنترل بایست زمانی انجام شود که موتور سرد می باشد.

تایرها

تایر ها تنها نقطه اتکا بین وسیله نقلیه و جاده میباشند. امنیت در تمام شرایط رانندگی وابسته به منطقه بسیار کوچک اتکا تایر ها به سطح جاده می باشد بنابراین ضروری است که همیشه تایر ها در شرایط خوب حفظ شوند و در زمان مناسب تعویض گردند.

فشار هوای داخل تایر ها

فشار هوای داخل تایرها میبایست قبل از هر سفر کنترل و در صورت نیاز تنظیم گردد.

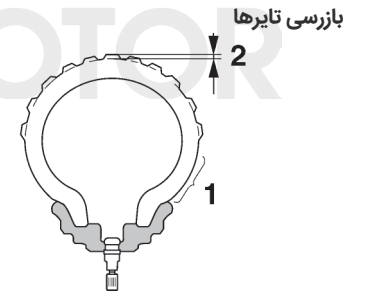
⚠ هشدار

- عملکرد این وسیله نقلیه با فشار هوای نامناسب تایر میتواند منجر به صدمات شدید و یا مرگ بر اثر از دست دادن کنترل گردد.
- فشار هوای تایر ها میبایست در حالت سرد تایر تنظیم گردد بطور مثال وقتی که دمای تایر ها با دمای محیط برابر است.
- فشار هوای تایر ها میبایست با توجه به سرعت حرکت وزن راننده و مسافر میزان بار و تجهیزات اضافی برای این مدل تنظیم گردد.

فشار هوای تایرها (اندازه گیری شده در دمای محیط)
یک نفر:
جلو:
200 kPa (2.00 kgf/cm², 29 psi)
عقب:
225 kPa (2.25 kgf/cm², 33 psi)
2 دو نفر:
جلو:
200 kPa (2.00 kgf/cm², 29 psi)
عقب:
225 kPa (2.25 kgf/cm², 33 psi)
حداکثر وزن*:
160 kg (353 lb)
* مجموع وزن موتورسوار - مسافر ، بار و تجهیزات

⚠ هشدار

EWA10512



1. دیواره بغل تایر

2. عمق آج تایر

تایر ها میبایست قبل از هر سفر بازرسی گردند اگر عمق آج در وسط تایر به مقدار مشخص شده کاهش یافته و یا ترکی در دیواره جانبی تایر ها مشاهده میشود و یا میخ - شیشه - سنگ ریزه در داخل تایر فرو رفته باشد میبایست توسط نماینده یاماها تایر به سرعت تعویض گردد.

حداقل عمق آج لاستیک (جلو و عقب):
1.6 mm (0.06 in)

نکته

محدودیت عمق آج لاستیک ممکن است از کشور به کشور دیگر متفاوت باشد. همیشه مقررات معمول را رعایت کنید.

EWA10472

⚠ هشدار

- علاوه بر غیرقانونی بودن ، کار کردن وسیله نقلیه با لاستیک های بیش از حد فرسوده باعث کاهش پایداری سواری شده و می تواند منجر به از دست دادن کنترل شود لذا با مراجعه به نمایندگی یاماها لاستیک جدید را جایگزین لاستیک های بیش از حد فرسوده کنید.
- تعویض کلیه قطعات مربوط به چرخ و ترمز از جمله لاستیک ها باید توسط یک نماینده یاماها انجام شود که دانش و تجربه حرفه ای لازم برای انجام این کار را داشته باشد.
- پس از تعویض تایر با سرعت مناسب برانید زیرا ابتدا باید سطح لاستیک «شکسته» کنید تا ویژگی های بهینه خود را توسعه دهد.

اطلاعات تایرها

این مدل مجهز به تایر های تیوب لس و سوپاپ هوای تایر است. سن لاستیک ، حتی اگر از آن استفاده نشده باشد یا فقط گاهی مورد استفاده قرار گرفته باشد ترک خوردگی لاستیک آج و دیواره کناری لاستیک ، که گاه با تغییر شکل همراه است ، دلیلی بر پیری است . لاستیکهای کهنه و قدیمی باید توسط متخصص تایر بررسی شوند تا از مناسب بودن آنها برای استفاده بیشتر مطلع شد.

EAU21963

EWA10462

⚠ هشدار

لاستیکهای جلو و عقب باید از نوع ساخت و طراحی مشابه باشند ، در غیر این صورت ویژگی های هندلینگ موتور ممکن است متفاوت باشد که این امر می تواند منجر به تصادف شود.

پس از تست های گسترده ، فقط لاستیک های ذکر شده در زیر توسط یاماها برای این مدل تأیید شده اند.

تایر جلو:

سایز:

11017-70/M/C (54S)

تولید کننده/مدل:

IRC/RX-01F

تایر عقب:

سایز:

14017-70/M/C (66S)

تولید کننده/مدل:

IRC/RX-01R

طوقه های آلومینیومی

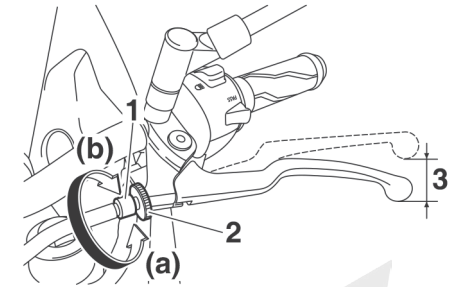
برای به حداکثر رساندن کارایی ، دوام و کارکرد ایمن موتور سیکلت ، نکات زیر را در مورد چرخ های مشخص شده دنبال نمایید.

- قبل از هر بار راندن ترک ها ، خمیدگی ، و سایر آسیب ها را بررسی کنید. در صورت مشاهده هر گونه آسیب دیدگی ، از یک فروشنده یاماها درخواست نمایید چرخ را تعویض کند حتی کوچک ترین تعمیر چرخ را امتحان نکنید. یک چرخ تغییر شکل یافته یا ترک خورده باید تعویض شود.

- چرخ باید هر زمان که تایر یا چرخ تعویض یا تغییر کرد اند ، بالانس شود. چرخ غیر بالانس می تواند منجر به عملکرد ضعیف ، عدم کنترل مناسب موتور سیکلت ، و عمر کوتاه تایر شود.

تنظیم عملکرد خلاصی کتی کلاچ

عملکرد آزاد کتی کلاچ را همانطور که نشان داده شده اندازه گیری کنید.



1. پیچ تنظیم کتی کلاچ
2. قفل
3. عملکرد آزاد کتی کلاچ

عملکرد خلاصی کتی کلاچ

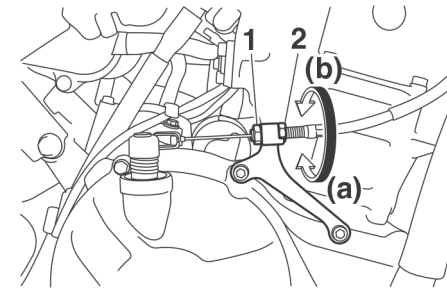
10.0–15.0 mm (0.39–0.59 in)

به صورت دوره ای عملکرد خلاصی کتی کلاچ را بررسی کنید و در صورت لزوم آن را به صورت زیر تنظیم کنید.
برای افزایش عملکرد خلاصی کتی کلاچ، پیچ b تنظیم را در جهت a و برای کاهش پیچ تنظیم را در بچرخانید.

نکته

اگر توانستید کتی کلاچ را همانطور که در بالا توضیح داده شد تنظیم نمایید مراحل ۳-۸ را رد کنید.

1. پیچ تنظیم کتی کلاچ را به طور کامل در جهت (الف) بچرخانید تا سیم کلاچ را شل کنید.
2. مهره قفل را در میل فرمان شل کنید.



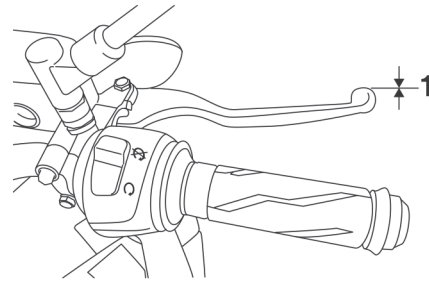
1. قفل
2. مهره تنظیم خلاصی کتی کلاچ

3. برای افزایش خلاصی کتی کلاچ، مهره تنظیم خلاصی کتی کلاچ را در جهت (الف) بچرخانید.
- برای کاهش خلاصی مهره را در جهت (ب) بچرخانید.
4. قفل را سفت کنید.

نحوه چک کردن خلاصی کتی ترمز

چراغ های ترمز

چراغ ترمز باید درست قبل از تاثیر ترمز روشن شود. چراغ ترمز توسط سوئیچ های متصل به کتی ترمز و پدال ترمز فعال می شود. از آنجا که سوئیچ های چراغ ترمز اجزای سیستم ضد قفل ترمز هستند، فقط باید آنها را در نمایندگی یا ماها سرویس دهی کنید.



1. دستگیره ترمز بدون خلاصی

در انتهای کتی ترمز نباید خلاصی آزاد وجود داشته باشد. در صورت وجود خلاصی به نمایندگی یا ماها مراجعه کنید.

⚠ هشدار

احساس نرمی یا اسفنجی در ترمز موتور سیکلت می تواند نشانگر وجود هوا در سیستم هیدرولیکی باشد. اگر هوا در سیستم هیدرولیکی وجود دارد، قبل از استفاده از موتور از یک نماینده یا ماها درخواست نمایید سیستم را کنترل کند. هوا در سیستم هیدرولیک باعث کاهش عملکرد ترمز می شود که ممکن است منجر به از دست رفتن کنترل و تصادف شود.

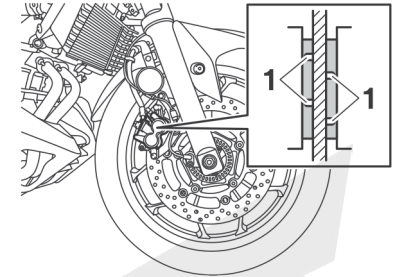
EAU22393

بررسی لنت های ترمز جلو و عقب

لنت های ترمز جلو و عقب باید در فواصل مشخص شده در نمودار نگهداری و روغن کاری دوره ای ، بررسی شوند.

EAU22432

لنت ترمز جلو



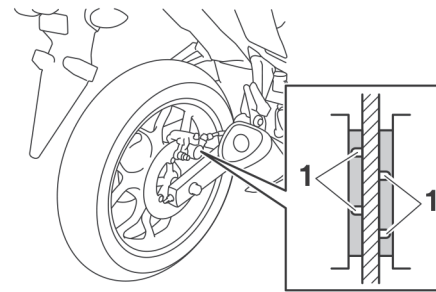
۱. حفره نشانگر تمام شدن لنت ترمز

هر لنت ترمز جلو دارای شیارهایی است نشانگر سایش هستند و به شما این امکان را میدهد که بدون نیاز به جداسازی ترمز ، سایش لنت ترمز را بررسی کنید .

برای بررسی سایش لنت ترمز ، شیارهای نشانگر سایش را بررسی کنید. گر لنت ترمز تا حدی فرسوده شده است که شیارهای نشانگر سایش تقریباً ناپدید شده اند ، از یک نمائنده یاماها درخواست نمایید لنت ترمز را تعویض نماید.

EAU36721

لنت های ترمز چرخ عقب



۱. شیار نشانگر تمام شدن لنت

هر لنت ترمز عقب دارای شیارهایی است نشانگر سایش هستند و به شما این امکان را میدهد که بدون نیاز به جداسازی ترمز ، سایش لنت ترمز را بررسی کنید.

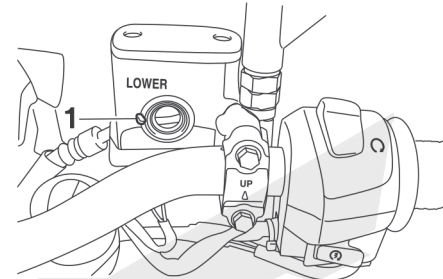
برای بررسی سایش لنت ترمز ، شیارهای نشانگر سایش را بررسی کنید. گر لنت ترمز تا حدی فرسوده شده است که شیارهای نشانگر سایش تقریباً ناپدید شده اند ، از یک نمائنده یاماها درخواست نمایید لنت ترمز را تعویض نماید.

EAU40262

کنترل سطح روغن ترمز

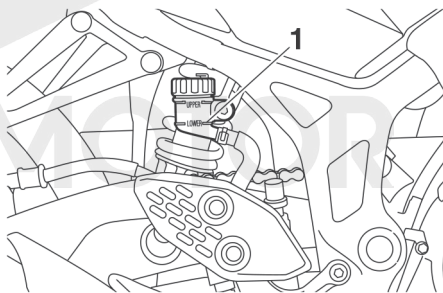
قبل از حرکت سطح روغن ترمز میبایست کنترل شود تا از خط نشانگر حداقل بالاتر باشد سطح روغن ترمز را نسبت به سطح بالایی محفظه کنترل نمایید و در صورت نیاز به آن روغن اضافه نمایید.

ترمز جلو



۱. علامت حداقل سطح ممکن

ترمز عقب



۱. علامت حداقل سطح ممکن

روغن ترمز مخصوص

DOT 4

⚠ هشدار

تعمیر و نگهداری نامناسب میتواند منجر به از دست دادن توانایی ترمز کردن شود. پیش گیری های زیر را مدنظر قرار دهید :

• میزان ناکافی روغن ترمز میتواند منجر به ورود هوا به سیستم ترمز گردد و باعث کاهش عملکرد ترمز شود.

• درپوش محفظه روغن ترمز را پس از جدا کردن تمیز نمایید و فقط روغن DOT 4 را از ظرف باز نشده به داخل محفظه بریزید.

• عدم استفاده از روغن ترمز مشخص شده میتواند باعث از بین رفتن لاستیک های آب بندی و ایجاد نشتی گردد.

• اضافه کردن روغنی بجز روغن مشخص شده به محفظه نیمه پر میتواند باعث واکنش های شیمیایی مضر بین دو روغن گردد.

• مراقب باشید آب یا گرد و غبار به محفظه روغن ترمز وارد نگردد. آب بصورت چشم گیری نقطه جوش روغن را پایین آورده و باعث محبوس شدن بخارات گردد و ذرات گرد و غبار باعث گرفتگی سیستم هیدرولیک ABS گردد.

نکته

روغن ترمز باعث صدمه به سطوح رنگ شده و قطعات پلاستیکی میشود همیشه روغن ریخته شده بر روی قطعات را به سرعت پاک نمایید.

با ساییده شدن لنت های ترمز معمولاً سطح روغن ترمز بصورت مداوم پایین می آید. سطح پایین روغن ترمز میتواند نشانگر تمام شدن لنت ها و یا نشتی در سیستم ترمز باشد بنابراین از عدم نشتی در سیستم و یا تمام شدن لنت ها اطمینان حاصل نمایید.

در صورت پایین رفتن ناگهانی سطح روغن سریعاً مشکل را توسط نماینده یاماها بررسی نمایید.

تعویض روغن ترمز

روغن ترمز میبایست هر دو سال یکبار توسط نماینده یاماها تعویض گردد. علاوه بر این آب بندی سیلندر های اصلی کالیپر های ترمز و لوله های ترمز باید مطابق لیست زیر تعویض گردد آب بندی ترمز هر دو سال یک بار و لوله ها هر چهار سال یک بار باید انجام شود.

- کنترل شل بودن زنجیر : هر 2 سال
- کنترل شلنگ ترمز : هر 4 سال

شل بودن زنجیر

شل بودن زنجیر میبایست پیش از هر سفر کنترل گردد بدین منظور :

نحوه چک کردن شلی زنجیر

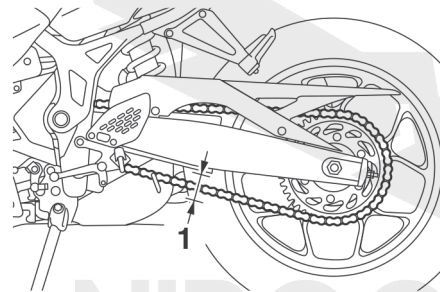
۱. موتور را بر روی جک قرار دهید.

نکته

به هنگام چک کردن زنجیر نباید وزنی بر روی موتور باشد.

۲. دنده را در حالت خلاص قرار دهید.

۳. شلی زنجیر را مطابق شکل زیر بررسی نمایید.



۱. شلی زنجیر چرخ

فاصله ایده آل زنجیر:

35.0–45.0 mm (1.38–1.77 in)

۴. در صورت تنظیم نبودن زنجیر آن را مطابق دستورات زیر تنظیم نمایید.

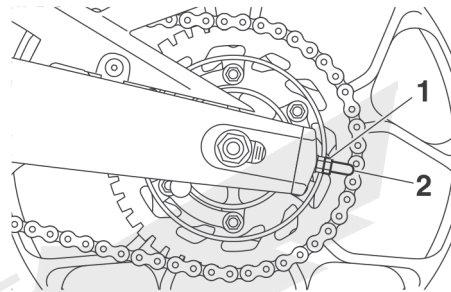
توجه:

تنظیم نبودن زنجیر باعث فشار بر روی موتور و قطعات حیاتی موتور میشود و میتواند منجر به پارگی زنجیر و یا درآمدن آن گردد. اگر شلی زنجیر بیش از ۴۵ میلی متر باشد میتواند به قاب زنجیر - دوشاخ عقب و دیگر قطعات صدمه وارد نماید.

برای جلوگیری از این اتفاق، همیشه فاصله زنجیر را در فاصله استاندارد شده در بالا نگهدارید.

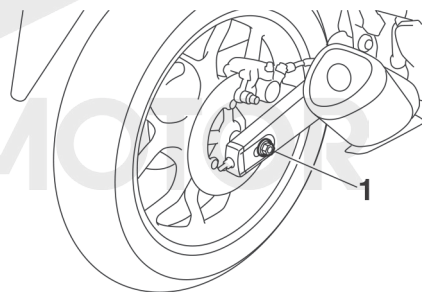
برای تنظیم شلی زنجیر ابتدا با نماینده یاماها مشورت نمایید.

۱- درپوش زنجیر را جدا نمایید و سپس مهره میل چرخ را در هر دو طرف دوشاخ عقب شل نمایید.



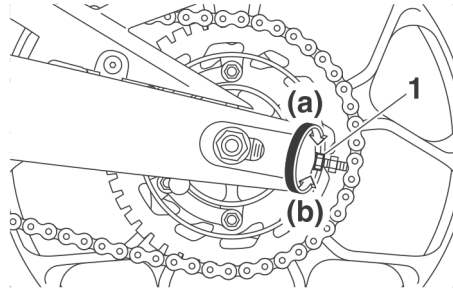
۱. قفل

۲. فولی چرخ



۱. مهره میل چرخ

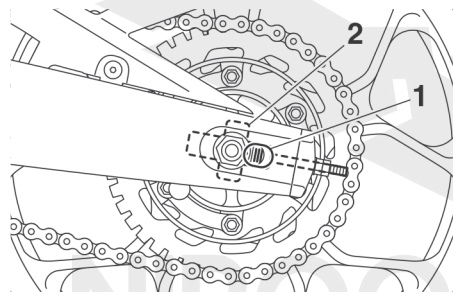
۲. برای سفت کردن زنجیر مهره تنظیم شلی زنجیر را در هر طرف دوشاخ عقب در جهت a بچرخانید و برای شل کردن در جهت b بچرخانید و سپس چرخ عقب را به جلو هل دهید.



۱. بیج تنظیم شلی زنجیر

نکته

از علامت های راهنمای هر طرف دوشاخ عقب استفاده نمایید تا مطمئن شوید موقعیت کشنده زنجیر در دو طرف یکسان می باشد.



۱. علایم راهنما

۲. فولی کشنده زنجیر(زنجیرکش)

۳. سپس مهره و قفل مهره میل چرخ را مطابق گشتاور های زیر ببندید.

مقدار تورک های مورد نیاز

مهره میل چرخ:

57 N·m (5.7 kgf·m, 42 lb·ft)

قفل مهره میل چرخ:

16 N·m (1.6 kgf·m, 12 lb·ft)

۴. اطمینان حاصل نمایید که کشنده های زنجیر در موقعیت یکسان، میزان شلی زنجیر مناسب میباشد و زنجیر به نرمی حرکت مینماید.
۵. محافظ کشنده های زنجیر را نصب نمایید.

EAU23026

تمیز کردن و روغن کاری زنجیر

زنجیر میبایست مطابق زمان بندی جدول نگهداری تمیز و روغن کاری شود در غیر اینصورت به سرعت مستهلک خواهد شد مخصوصا در محیط مرطوب و غبار آلود .
زنجیر را مطابق دستور العمل زیر سرویس نمایید.

ECA10584

توجه

زنجیر باید پس از شست و شوی موتور سیکلت و یا رانندگی در باران و مناطق خیس روغن کاری گردد.

- ۱- توجه: به منظور جلوگیری از صدمه دیدن زنجیر از شستشوی زنجیر با بخار شو واتر جت ها و شوینده های نامناسب خودداری نمایید .
 - ۲- زنجیر را خشک نمایید
 - ۳- زنجیر را بصورت کامل با روان کننده مخصوص اورپینگ روغن کاری نمایید.
- توجه: از روغن موتور و یا روان کننده های دیگر جهت روغن کاری استفاده نکنید.

EAU49921

بررسی و روغن کاری دستگیره گاز و کابل گاز

عملکرد دستگیره میبایست قبل از هر سفر کنترل گردد. کابل گاز باید توسط نماینده یاماها بصورت دوره ای مطابق زمان بندی جدول نگهداری روغن کاری گردد.

EAU23098

کنترل و روغن کاری کابل نیازمند به روغن کاری

عملکرد و شرایط تمامی کابل های کنترل میبایست قبل از هر سفر بررسی گردد و کابل ها و انتهای آنها در صورت نیاز روغن کاری گردد در صورتی که کابلی صدمه دیده باشد و یا به نرمی حرکت نکند باید توسط نماینده یاماها تعویض گردد. هشدار: صدمه به روکش کابل ها میتواند باعث زنگ زدگی درونی و یا اختلال در حرکت کابل ها شود.

کابل های صدمه دیده را به سرعت تعویض نمایید. [EWA10712]

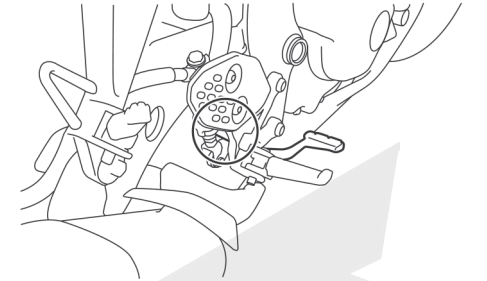
روان کننده های مورد تأیید:

روان کننده کابل های یاماها و یا دیگر روان کننده های مناسب

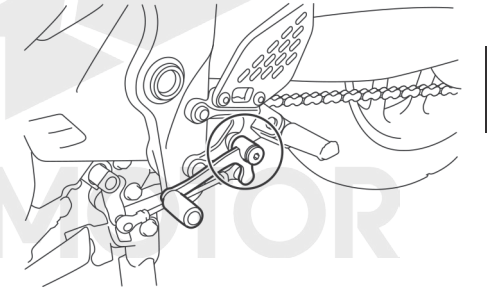
کنترل و روغن کاری ترمز و پدال دنده

عملکرد ترمز و پدال های دنده باید قبل از هر سفر کنترل و در صورت نیاز توسط نمایندگان معتبر یاماها روغن کاری گردند.

پدال ترمز



پدال دنده



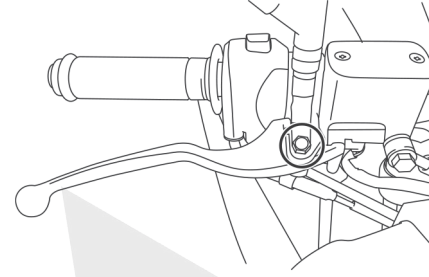
روان کننده توصیه شده:

گریس پایه لیتیموم - صابونی

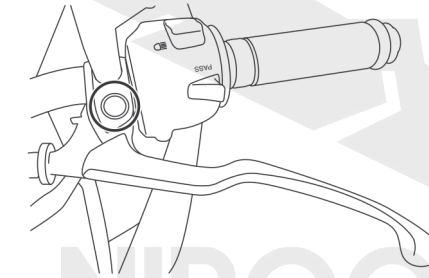
کنترل و روغن کاری کتی ترمز و کتی کلاچ

عملکرد کتی ترمز و کلاچ باید قبل از هر سفر کنترل و در صورت نیاز روغن کاری گردند.

دستگیره ترمز



دستگیره کلاچ



روان کننده توصیه شده:

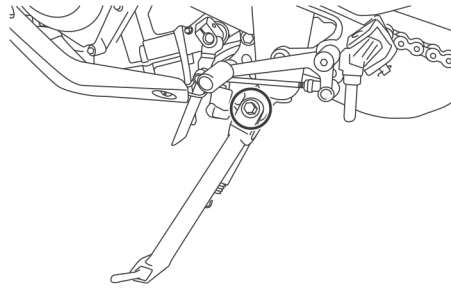
دسته ترمز:

گریس سیلیکونی

دسته کلاچ:

گریس پایه لیتیموم - صابون

کنترل و روغنکاری جک بغل



عملکرد جک قبل از هر سفر کنترل و و مهره محور جک وسط و اتصالات فلز به فلز در صورت نیاز روغن کاری گردند.

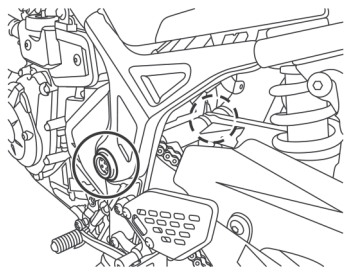
⚠ هشدار

اگر جک به نرمی حرکت نکند باید توسط نماینده یاماها تعمیر گردد در غیر اینصورت ممکن است جک در هنگام حرکت با زمین برخورد کند و باعث از دست رفتن کنترل راکب شود.

روان کننده مورد تایید:

گریس پایه لیتیموم - صابونی

روغن کاری بین های محور دوشاخ عقب



بین های دوشاخ عقب باید توسط نماینده یاماها بصورت دوره ای مطابق جدول زمانبندی نگهداری روغن کاری گردند.

روان کننده مورد تایید:

گریس پایه لیتیموم - صابونی

کنترل دوشاخ جلو

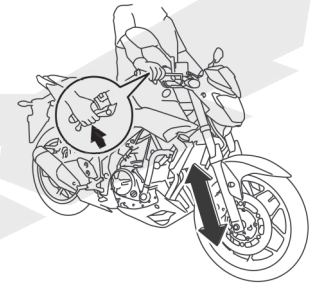
شرایط و عملکرد دوشاخ جلو باید مطابق زمان بندی مشخص شده در جدول نگهداری کنترل گردند.

نحوه کنترل وضعیت دو شاخ

داخل لوله ها را باید عاری از خراش صدمه و نشستی روغن اضافه باشد.

نحوه کنترل عملکرد

۱- موتور را در سطحی صاف قرار داده و در حالت ایستاده نگه دارید.



توجه

در صورت مشاهده هرگونه صدمه و یا عدم عملکرد صحیح دوشاخ جلو سریعاً مشکل را توسط نماینده یاماها برطرف نمایید.

کنترل سیستم تعلیق

بلبرینگ های شل و یا مستهک میتوانند باعث ایجاد حادثه شوند بنابراین عملکرد چرخش میبایست مطابق زمانبندی جدول نگهداری کنترل گردد.

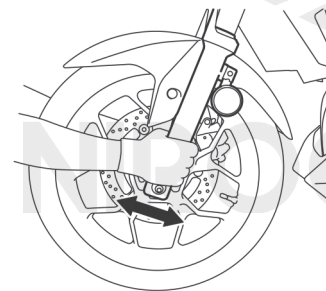
۱- چرخ جلو را از زمین جدا کنید

۲- انتهای دوشاخ جلو را در دست گرفته و سعی کنید دوشاخ را به جلو و عقب حرکت دهید در صورت مشاهده لقی سریعاً توسط نماینده یاماها مشکل را برطرف نمایید.

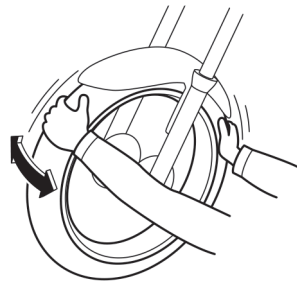
هشدار:

۱- مراقب باشید که کنترل وسیله نقلیه از دست خارج نشود و واژگون نشود

۲- درحالیکه ترمز جلو را گرفته اید و میل فرمان را چند بار به سمت پایین محکم فشار دهید تا از عملکرد صحیح دوشاخ جلو اطمینان حاصل نمایید.

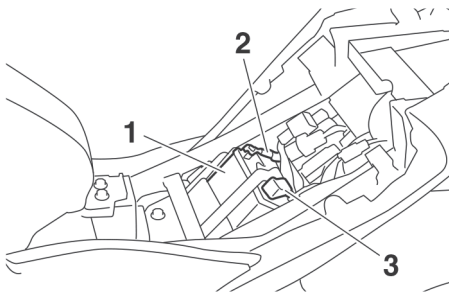


کنترل بلبرینگ های چرخ



بلبرینگ های چرخ های جلو و عقب باید مطابق زمان بندی جدول نگهداری کنترل گردد در صورت مشاهده لقی و یا عدم چرخش آزادانه چرخ ها میبایست بلبرینگ ها توسط نماینده یاماها کنترل گردند.

باتری



۱. باتری

۲. قطب منفی باتری (مشکی)

۳. قطب مثبت باتری (قرمز)

باتری در زیر صندلی راننده قرار دارد. (شکل ۱۸-۳)

این مدل دارای (VRLA) باتری از نوع میباید نیازی به چک کردن آب باتری و یا افزودن آب مقطر نمیباشد اما اتصال سر باتری باید بصورت مرتب کنترل و در صورت نیاز محکم گردد.

⚠ هشدار

• آب باتری سمی بوده و حاوی اسید سولفوریک میباشد جدا از تماس با پوست - چشم و لباس خودداری گردد

همیشه به هنگام کار در نزدیکی باتری از عینک محافظ استفاده نمایید در صورت تماس آب باتری مطابق دستور العمل کمک های اولیه زیر اقدام نمایید.

تماس خارجی: با آب بسیار زیاد بشویید.

• بلعیدن: به سرعت مقدار زیادی آب یا شیر بنوشید

و به دکتر مراجعه نمایید

• تماس با چشم: به مدت 15 دقیقه با آب شسته و

به دکتر مراجعه نمایید

تنظیمات و سرویس و نگهداری دوره ای

- باتری ها گاز قابل اشتعال هیدروژن تولید میکنند بنابراین در هنگام شارژ باتری در محیط سر بسته از کشیدن سیگار و یا تولید جرقه و شعله جدا خودداری نمایید.
- این باتری و حتی تمام باتری ها را از دسترس کودکان دور نگه دارید.

ECA10621

توجه

هیچ گاه درپوش آبیندی باتری را جدا نکنید این کار باعث خراب شدن باتری میگردد.

نحوه شارژ کردن باتری

به محض خالی شدن باتری آن را توسط نماینده یاماها شارژ نمایید.
توجه نمایید که در صورت استفاده از لوازم جانبی الکترونیکی باتری ها زودتر خالی میشوند.

ECA16522

نکته

برای شارژ باتری های VRLA شارژر مخصوصی مورد نیاز است در صورت استفاده از شارژر های معمولی باتری دچار آسیب میشود

نحوه نگهداری از باتری

۱. اگر موتور برای بیشتر از یک ماه روشن نشود باید باتری را خارج کرده شارژ نمایید و در مکانی خنک و خشک نگهداری نمایید.
- توجه: در هنگام جدا کردن باتری کلید باید در حالت  باشد سپس قطب منفی را قبل از قطب مثبت جدا نمایید. [ECA17712]
- ۲- اگر باتری به مدت بیش از دو ماه بدون کار کردن نگهداری شود باید حداقل ماهی یک بار کنترل و در صورت نیاز شارژ گردد.

- ۳- قبل از نصب باتری آن را بصورت کامل شارژ نمایید.
توجه:
به هنگام نصب باتری کلید باید در وضعیت باشد سپس قطب مثبت قبل از قطب منفی وصل گردد. [ECA17722]
- ۴- پس از نصب باتری اطمینان حاصل نمایید که سر باتری ها بصورت کامل به ترمینال ها متصل شده باشند.

ECA16531

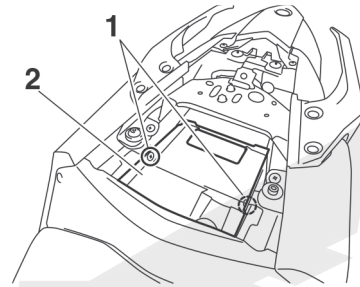
توجه

همیشه باتری را شارژ نگه دارید.
نگهداری باتری خالی شده میتواند باعث صدمه دائمی به باتری گردد.

تعویض فیوزها

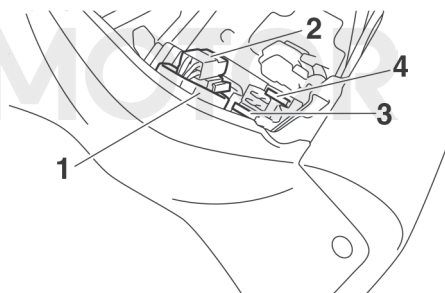
فیوز اصلی زیر صندلی راننده قرار دارد. برای دسترسی به فیوز اصلی مطابق دستورالعمل زیر عمل نمایید.

۱. صندلی سرنشین را جدا نمایید. (صفحه ۱۸-۳).
۲. صفحه زیر صندلی را با جدا کردن قفل های صفحه جدا نمایید.



۱. بستهای کمربندی
۲. صفحه

۳. پوشش استارت را جدا کرده و سپس سوکت استارت را مطابق شکل جدا نمایید.

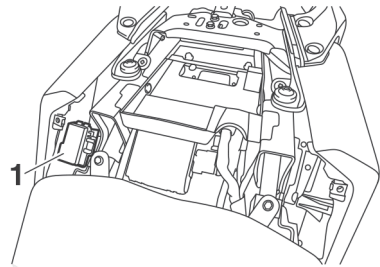


۱. کاور رله استارت
۲. سوکت استارت
۳. فیوز اصلی
۴. فیوز اصلی اضافی

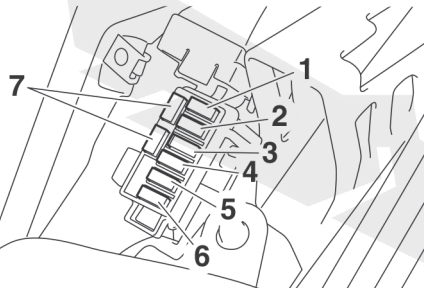
۴. سوکت استارت را وصل کرده و پوشش استارت را به حالت قبل بازگردانید.

تنظیمات و سرویس و نگهداری دوره ای

۵. صفحه زیر زمین را در جای اصلی خود قرارداده و بست های آن را ببندید.
۶. جعبه فیوز یک در پشت کاور مرکزی قرار دارد. صندلی سرنشین را نصب کنید.



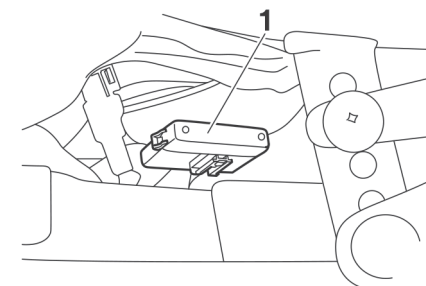
۱. جعبه فیوز



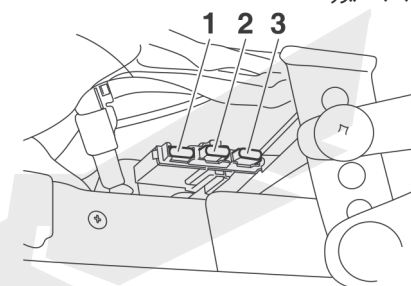
۱. فیوز احتراق
۲. فیوز سیستم راهنما
۳. فیوز یونیت کنترل ترمز ای بی اس
۴. فیوز ذخیره اطلاعات (بکاپ) (برای ساعت)
۵. فیوز چراغ جلو
۶. فیوز موتور فن رادیاتور
۷. فیوز یدکی (اضافی)

۱. جعبه فیوز دو زیر زمین موتور سوار می باشد. (صفحه ۱۸-۳ را ببینید.)

EAUN0821



۱. جعبه فیوز ۲



۱. فیوز یدکی (اضافی)

۲. فیوز ماریپیچ ترمز ای بی اس

۳. فیوز موتور ای بی اس

اگر فیوز سوخت، آن را به شرح زیر جایگزین کنید.

۱. کلید « \otimes » را روشن کنید و مدار الکتریکی مورد نظر را خاموش کنید.

۲. فیوز سوخته را برداشته و سپس فیوز جدیدی از آمپراژ مشخص شده را نصب کنید. هشدار! برای جلوگیری از ایجاد صدمات شدید در سیستم الکتریکی و احتمالاً آتش سوزی، از فیوز رده بندی بالاتر از میزان آمپر استفاده نکنید. [EWA15132]

فیوزهای اختصاصی:

فیوز اصلی:

30.0 A

فیوز چراغ جلو:

15.0 A

فیوز سیستم راهنما:

7.5 A

فیوز استارت:

15.0 A

فیوز موتور فن رادیاتور:

7.5 A

فیوز موتور ای بی اس:

30.0 A

فیوز ماریپیچ ای بی اس:

15.0 A

فیوز یونیت کنترل ای بی اس:

7.5 A

فیوز

یدکی (اضافی):

7.5 A

- 3.. کلید « \odot » را روشن کنید و مدار الکتریکی مورد نظر را روشن کنید تا بررسی شود که دستگاه عملکرد دارد یا خیر.
4. اگر فیوز فوراً منفجر شد، یک نماینده یاماها سیستم الکتریکی را بررسی کند.

تعویض لامپ چراغ جلو

این مدل مجهز به چراغ جلو لامپ هالوژن است. اگر یک لامپ چراغ جلو می سوزد، از نماینده یاماها بخواهید آن را مجدداً عوض کند و در صورت لزوم، نور بالا و پایین چراغ را تنظیم کند.

ECA17871

توجه

لنز چراغ جلو:

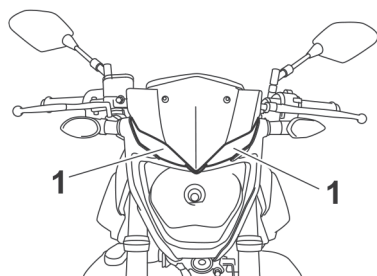
هیچ نوع برچسب رنگی یا چسبی را روی لنز چراغ نچسبانید.

از لامپ چراغ جلو که وات بالاتر از مقدار مشخص شده دارد، استفاده نکنید.

EAU44941

EAU68470

چراغ کمکی (دی لایت)



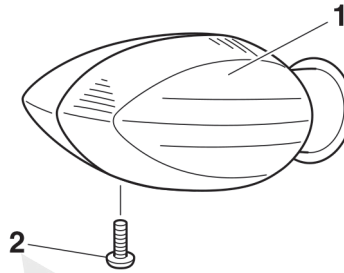
۱. چراغ کمکی

این مدل به یک چراغ کمکی از نوع ال ای دی مجهز شده است. اگر چراغ کمکی روشن نمی شود، یک فروشنده یاماها آن را بررسی کند..

NIROOMOTOR

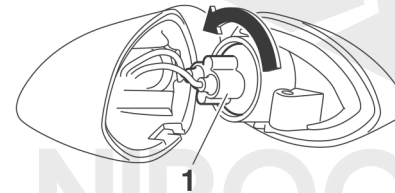
چراغ ترمز/ خطر عقب

این مدل مجهز به چراغ خطر / ترمز از نوع ال ای دی می باشد.
اگر چراغ خطر / ترمز روشن نمی شود ، فروشنده یا ماها را بررسی کند.



۱. لنز چراغ راهنما
۲. پیچ

۲. لامپ چراغ راهنما را باز کنید.



۱. سوکت چراغ راهنما را (همراه با لامپ) با چرخاندن آن در جهت عقربه های ساعت باز کنید.

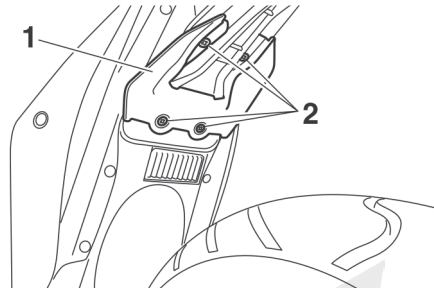
۳. لامپ سوخته را با بیرون کشیدن آن جدا کنید.

۴. یک لامپ جدید را درون سوکت قرار دهید.
۵. با چرخاندن در جهت عقربه های ساعت ، سوکت (همراه با لامپ) را نصب کنید.
۶. با نصب پیچ لنز چراغ با چرخش آن را نصب کنید. توجه: پیچ را زیاد محکم نکنید ، در غیر اینصورت ممکن است لنز خراب شود.

[ECA11192]

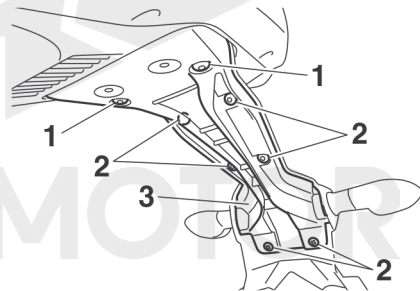
تعویض لامپ چراغ پلاک

۱. گل پخش کن را با بازکردن پیچ های آن باز کنید.



۱. گل پخش کن
۲. بست کمر بندی

۲. پنل زیرین گلگیر عقب را با جدا کردن پیچ ها جدا کنید.



۱. پیچ
۲. پیچ و مهره
۳. پنل زیرین گلگیر عقب

۳. سوکت لامپ پلاک (همراه با لامپ) را با بیرون کشیدن آن جدا کنید.
۴. لامپ سوخته را با بیرون کشیدن آن جدا کنید.

پشتیبانی از موتورسیکلت

از آنجا که این مدل مجهز به جک وسط نیست ، در هنگام جدا کردن چرخ جلو و عقب یا انجام سایر تعمیرات، لازم است که موتورسیکلت به حالت ایستاده باشد، این اقدامات احتیاطی را دنبال کنید. قبل از هرگونه تعمیر و نگهداری، بررسی کنید که موتور سیکلت در یک وضعیت پایدار و در سطح صاف قرار داشته باشد. یک جعبه چوبی محکم را می توان در زیر موتور برای ثبات بیشتر آن قرار داد..

نحوه بازرسی چرخ جلو

۱. با استفاده از پایه یا جک موتورسیکلت یا در صورت عدم وجود پایه اضافی موتورسیکلت، قسمت عقب موتور را تثبیت کنید. جک در زیر قاب جلوی چرخ عقب است. ۲. با استفاده از پایه موتورسیکلت چرخ جلو را از زمین بلند کنید.

برای سرویس چرخ عقب

چرخ عقب را از زمین با استفاده از جک مورسیکلت بلند کند. اگر موتور جک وسط ندارد جک موتور را در دو طرف موتور و انتهای شاسی قرار دهید.

عیب یابی

اگرچه موتورسیکلت های یاماها قبل از حمل و نقل از کارخانه سرویس کاملی دریافت می کنند ، ممکن است در حین کار مشکل ایجاد شود. به عنوان مثال هرگونه مشکلی در سیستم های سوخت ، فشرده سازی یا احتراق می تواند باعث ضعف در شروع به کار از دست رفتن نیروی موتور شود.

نمودارهای عیب یابی زیر ، مراحل سریع و آسانی را برای بررسی خود سیستم های حیاتی نشان می دهد. با این وجود ، در صورت نیاز به تعمیر موتورسیکلت ، آن را به یک فروشنده یاماها ببرید ، که تکنسین های ماهر آن دارای ابزار ، تجربه و دانش لازم برای خدمات دهی مناسب به موتور سیکلت شما هستند.

فقط از قطعات اصلی جایگزین یاماها استفاده کنید. قطعات مشابه دارد و ممکن است مانند قطعات اصلی Yamaha از باسند ، اما اغلب دارای کیفیتی پایین تر هستند و عمر سرویس کوتاه تری دارند و می توانند منجر به هزینه های گران قیمت شوند.

EWA15142

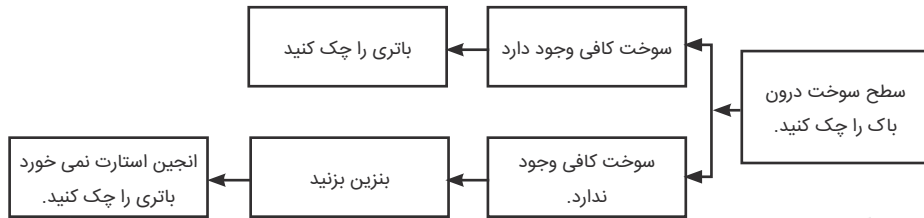
⚠ هشدار

در هنگام چک کردن سیستم سوخت، سیگار نکشید، و از وجود شعله باز یا شمع در آن محل وجود ندارد، از جمله چراغ های گرم کن های پاب یا گازوییلی وجود ندارد.

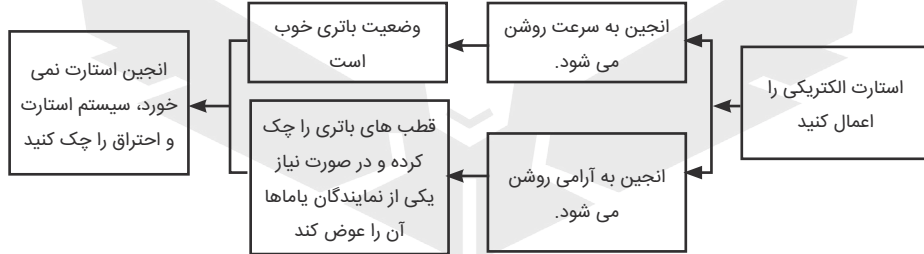
بنزین و بخارت بنزین بسیار آتش زا هستند و به سرعت شعله ور شده و باعث صدمات و خسارات شدیدی می شود.

جدول عیب یابی
مشکلات استارت و عملکرد ضعیف موتور

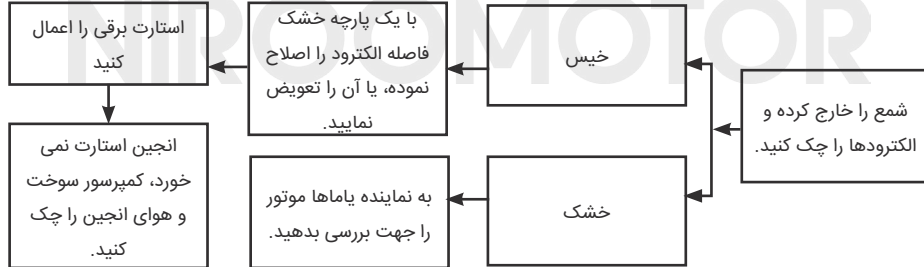
۱. سوخت



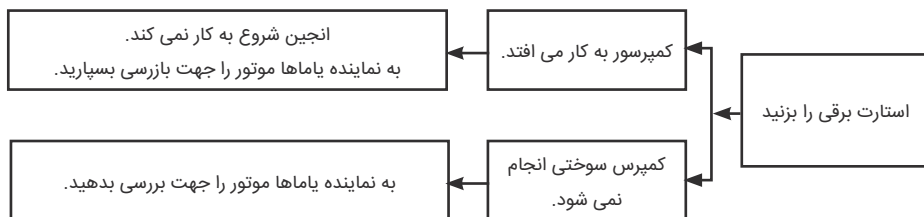
۲. باتری



۳. احتراق



۴. کمپرسور سوخت و هوا

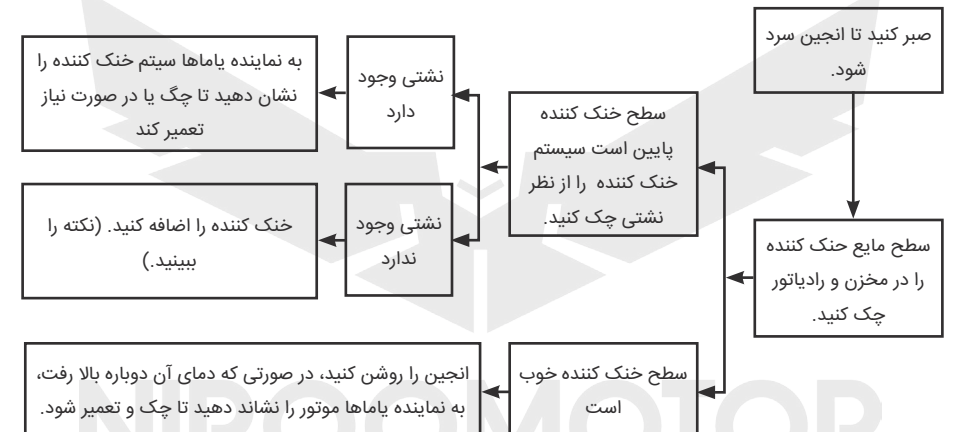


داغ کردن بیش از حد انجین

⚠ هشدار

هنگامی که موتور و رادیاتور داغ است، درپوش رادیاتور را بردارید. به خاطر گرم شدن مایعات و بخار ممکن است تحت فشار منفجر شود، که می تواند باعث صدمات جدی شود. حتما صبر کنید تا موتور خنک شود.

یک پارچه ضخیم، مانند حوله، بالای درب رادیاتور قرار دهید و سپس به آرامی درپوش را در جهت عقربه های ساعت باز کنید. از هرگونه بخار دوری کنید. هنگامی که صدای بخار هوا متوقف شد، در حالی که آن را در خلاف جهت عقربه های ساعت می چرخانید، روی درپوش را فشار دهید، و سپس آن را بردارید.



نکته

اگر خنک کننده موجود نیست، آب شیر معمولی هم به کار می رود، در صورتی که در اسرع وقت خنک کننده هم به آن اضافه شود.

هشدار رنگ مات

توجه

برخی مدل ها به قطعات تمام شده با رنگ مات مجهز شده اند. برای مشاوره در مورد کالاهایی که باید قبل از تمیز کردن وسیله نقلیه استفاده کنید، با یک نماینده یاماها مشورت کنید. استفاده از یک برس، محصولات شیمیایی زبر یا تمیز کردن آنها با اینگونه ترکیبات احتیاط کنید. این مواد باعث خراشیدن یا آسیب رساندن به سطح آنها می شود. چسب همچنین نباید روی هر قسمت ریز رنگ شده با مات اعمال شود.

نحوه مراقبت

هنگامی که طراحی بیرونی موتورسیکلت سبب جذابیت تکنولوژی می شود، آن محصول را آسیب پذیرتر می کند، موارد خوردگی و زنگ زدگی حتی در صورتی که مواد دارای کیفیت بالایی نیز باشند، اتفاق می افتد. آگزوز دارای خوردگی و زنگ زده گی در خودرو دیده نمی شود. ولی در موتورسیکلت ظاهر کلی آن را به هم می ریزد. تعمیرات به موقع و درست اگرچه جزئی باشد شامل موارد گارانتی است، بلکه سبب می شود که موتورسیکلت شما ظاهر خوبی داشته باشد. باعث افزایش طول عمر آن شده و عملکرد آن را بهبود می بخشد.

قبل از تمیز کاری

۱. وقتی که انجین خنک شد، کاور بیرونی آگزوز را با پوشش پلاستیکی بپوشانید.
۲. مطمئن شوید که کلیه درپوش ها و کاورها مانند اتصالات الکتریکی و کانکتورها، مانند درب شمع درست نصب شده باشند.
۳. کلیه کثیفی ها مانند آثار روغن، روغن سوختگی های روی کارتیل، با مواد تمیز کننده و شوینده پاک شوند. اما هرگز از این مواد بر روی چسب ها، واشرها، خورشیدی های دنده زنجیرها و غیره استفاده نشود.

تمیزکاری

نکته

از شوینده های اسیدی قوی مخصوصا در طوقه های پره ای استفاده نکنید. اگر از اینگونه مواد استفاده شده، برای کثیفی هایی که دیر پاک می شوند، اتفاق افتاد، اجازه ندهید تا این مواد به مدت طولانی تر بر روی این سطوح قرار بگیرد. همچنین این محل را با آب بشویید، به سرعت آن را خشک کنید و سپس از اسپری محافظ زنگ زدگی استفاده

نحوه انبارداری و نگهداری از موتورسیکلت

کنید. تمیز کردن غیر اصولی می تواند به قسمت های پلاستیکی (مانند پنل ها، طلق شیشه ای روی چراغ، لنزهای چراغ جلو، آگزوزها و غیره) آسیب برساند. از پارچه تمیز یا اسفنج برای تمیز کردن قسمت های پلاستیکی استفاده کنید. در این صورت اگر قسمت های پلاستیکی به راحتی با آب تمیز نمی شوند، از مواد شوینده استفاده نمایید.

منطقه آسیب دیده را با آب شستشو دهید، بلافاصله آن را خشک کنید و سپس یک اسپری محافظت در برابر خوردگی و زنگ زدگی اسپری کنید.

- توجه کنید تمیز کردن نامناسب می تواند به قطعات پلاستیکی (از قبیل پنل ها، شیشه جلو، لنزهای چراغ جلو، لنزهای کیلومتر و غیره) و صدا خفه کن آسیب وارد کند. برای تمیز کردن پلاستیک فقط از یک پارچه تمیز یا اسفنج با آب استفاده کنید. اما اگر قطعات پلاستیکی با آب تمیز نشوند، ممکن است از مواد شوینده ملایم با آب استفاده شود. مطمئن باشید که هرگونه مواد شوینده را با استفاده از آب زیادی بشویید، زیرا برای قطعات پلاستیکی مضر است.

- از شستشو دهنده های با فشار بالا یا بخارشوهای که سبب از بین رفتن رنگ می شود. خودداری کنید.

- چسب های (چراغ ها یا بلبرینگ ها، دوشاخ کریبی و ترمزها)، مدارهای الکتریکی، اتصالات، ابزارآلات، کلیدها و چراغ ها و شلنگ های تخلیه استفاده نشود.

- در موتورسیکلت هایی که دارای شیشه جلو هستند، از شوینده های قوی استفاده نکنید. چون سبب خراش می شوند. این مواد تمیزکننده می تواند سبب خراش هایی بر روی قسمت های پلاستیکی شیشه جلو شوند.

ابتدا شوینده را بر روی قسمت کوچکی از شیشه جلو امتحان کنید تا مطمئن شوید که هیچ گونه اثری باقی نمی گذارد. اگر شیشه جلو را خراش داده است از پوشش پلاستیکی استفاده کنید.

پس از استفاده معمولی

کثیفی را با آب گرم پاک کنید، از یک اسفنج نرم تمیز و خیس شده با آب به طور کامل پاک کنید. از یک مسواک یا پاک کننده بطری با آب به طور کامل پاک کنید..

پس از موتور سواری در باران، در کنار دریا یا نمکزارها

موتور سواری در حومه دریاها که آب با مقدار زیاد نمک دارد و راه هایی که نمک زار است و در زمستان که سبب خوردگی بیشتر در ترکیب این مواد با آب می شود. این مراحل را پس از هر بار سواری در باران، کنار دریا یا راه های نمک زار انجام دهید.

نکته

راه های دارای نمک زار می تواند اثرات خود را تا بهار بر روی موتور باقی بگذارد.

۱. موتورسیکلت را با آب سرد و مواد شوینده پس از خنک شدن بشویید. توجه: از آب گرم به علت اینکه خوردگی را افزایش می دهد، استفاده نکنید. [ECA10792]

نحوه انبارداری و نگهداری از موتورسیکلت

۶. آسیب ناشی حاصل از خراش های کوچک را لمس کنید.
۷. قسمت های رنگ شده را پولیش کنید..
۸. موتورسیکلت را قبل از انبار کردن و پوشاندن کاملاً خشک کنید.

EWA11132

هشدار

آلاینده های موجود در ترمز یا لاستیک می تواند باعث از دست دادن کنترل شود.

- مطمئن شوید روغن و پولیش روی ترمزها یا لاستیک ها وجود ندارد.
- در صورت لزوم، دیسک های ترمز و لنت های ترمز را با یک تمیز کننده معمولی دیسک ترمز یا استون تمیز کرده و لاستیک ها را با آب گرم و یک ماده پاک کننده ملایم بشویید. قبل از سوار شدن با سرعت های بالاتر، عملکرد ترمز موتور و دقت آن را بررسی کنید.

ECA10801

نکته

نکته

- Z برای اطلاع از اینکه چه کالاهایی باید استفاده کنید با یک نماینده یاماها مشورت کنید.
- شستشو، هوای بارانی یا آب و هوای مرطوب می تواند باعث گرفتگی لنز چراغ های جلو شود.

۲. از اسپری محافظ خوردگی بر روی خودرو که دارای صفحات کروم و نیکل می باشد تا از خوردگی جلوگیری کند، استفاده کنید.

تمیز کردن شیشه جلوی موتور

هرگز از هرگونه مواد آلكالاین یا مواد شوینده حاوی اسید قوی، گازوییل، روغن ترمز یا هرگونه شوینده دیگر استفاده نکنید. شیشه جلو را با یک پارچه سفید و تمیز و مرطوب شده با مواد شوینده تمیز کنید و آن را کاملاً با آب بشویید. برای تمیز شدن بیشتر، از مواد تمیز کننده شیشه شوی یاماها یا دیگر مواد تمیز کننده با کیفیت بالا استفاده کنید. برخی مواد تمیز کننده برای پلاستیک، روی شیشه جلو خراش می اندازند. قبل از استفاده از اینگونه مواد، بخش کوچکی از شیشه جلو که دید شما را نمی گیرد و به راحتی قابل دسترسی نیست، استفاده کنید.

پس از تمیز کردن

۱. موتورسیکلت را با دستمال یا پارچه ای تمیز کنید..
۲. بلافاصله زنجیر چرخ را خشک کرده و آنرا روغن کاری و روان کاری کنید تا از زنگ زدن آن جلوگیری کنید..
۳. بلافاصله زنجیر چرخ موتورسیکلت را خشک کرده و آن را روغن کاری کرده تا از خوردگی و زنگ زدگی آن جلوگیری شود.
۴. برای جلوگیری از خوردگی، توصیه شده است تا از اسپری محافظ خوردگی بر روی همه سطوح صفحه های فلزی، حاوی کروم - نیکل اسپری شود.
۵. از اسپری روغن به عنوان تمیز کننده همه جانبه برای برداشتن هرگونه کثیفی باقی مانده استفاده نمایید.

روشن کردن چراغ جلو به مدت کوتاه می تواند به از بین رفتن رطوبت از لنزها کمک کند.

نحوه انبارداری

کوتاه مدت

همیشه موتور سیکلت خود را در مکانی خنک و خشک نگه دارید و در صورت لزوم با یک پوشش محافظ از آن در برابر گرد و غبار محافظت کنید. قبل از پوشاندن موتورسیکلت مطمئن باشید موتور و سیستم اگزوز خنک هستند.

ECA10811

نکته

- نکه داشتن موتور سیکلت در یک اتاق با تهویه بد یا پوشاندن آن ، در حالی که هنوز خیس است ، باعث می شود آب و رطوبت داخل شود و باعث زنگ زدگی شود.
- برای جلوگیری از خوردگی ، از انبارهای مرطوب ، اصطبل ها (به دلیل وجود آمونیاک) و مناطقی که مجاری هوای خوب در آن وجود ندارد، خودداری کنید.

طولانی مدت

- قبل از انبار کردن موتور سیکلت خود برای چند ماه :
۱. تمام دستورالعمل های موجود در بخش «مراقبت» از این فصل را مطالعه کنید.
 ۲. مخزن سوخت را پر کرده و ماده تثبیت کننده سوخت را اضافه کنید (در صورت وجود) برای جلوگیری از زنگ زدگی مخزن سوخت و از بین رفتن سوخت.
 ۳. مراحل زیر را برای محافظت از سیلندرها ، حلقه های پیستون و غیره در برابر خوردگی انجام دهید.
 - آ. درپوش ها و شاخه های جرعه را جدا کنید.
 - ب. یک قاشق چایخوری روغن موتور را در هر شاخه جرعه بریزید.
 - ج. درپوش جرعه ای را بر روی شاخه های جرعه نصب کنید و سپس شمع های جرعه را روی آن قرار دهید.

نکته

قبل از ذخیره موتورسیکلت ، تعمیرات لازم را انجام دهید.

سر سیلندر به طوری که الکترودها روی زمین قرار بگیرند. (این کار باعث ایجاد جرعه در مرحله بعدی خواهد شد.)

د. موتور را چندین بار با استارت شروع کنید. (با این کار دیوارهای استوانه را با روغن می پوشانید.) هشدار! برای جلوگیری از آسیب دیدگی و صدمه زدن ، حتماً هنگام چرخاندن موتور ، الکترودهای شمع را روی زمین بگذارید.

[EWA10952]

ز. درپوش های احتراق را از شاخه های احتراق جدا کرده و سپس شاخه های احتراق را نصب کنید.

۴. تمام کابل های کنترل و نقاط محوری همه اهرم ها و پدال ها و همچنین پایه و پایه سانترال را روغن کاری کنید.

۵. بررسی کنید و در صورت لزوم فشار هوای تایر را اصلاح کنید ، و سپس موتور سیکلت را طوری بلند کنید که هر دو چرخ آن از زمین خارج شود. از طرف دیگر ، چرخ ها را هر ماه کمی بچرخانید تا از خراب شدن لاستیک در یک نقطه جلوگیری کنید.

۶. خروجی اگزوز را با یک کیسه پلاستیکی ببوشانید تا از ورود رطوبت به آن جلوگیری شود.

۷. باتری را برداشته و آن را به طور کامل شارژ کنید. آن را در جای خشک و خنک نگهداری کنید و یکبار در ماه آن را شارژ کنید. باتری را در محلی کاملاً سرد یا گرم (کمتر از ۰ درجه سانتیگراد (۳۰ درجه فارنهایت) یا بیشتر از ۳۰ (۹۰ درجه فارنهایت)) قرار ندهید.

برای اطلاعات بیشتر در مورد ذخیره باتری ، به صفحه ۶-۲۹ مراجعه کنید.

ابعاد:	
طول کلی:	2090mm(82.3in)
عرض کلی:	745mm(29.3in)
ارتفاع کلی:	1035mm(40.7in)
ارتفاع زین:	780mm(30.7in)
محور چرخ:	1380mm(54.3in)
فاصله از سطح زمین:	160mm(6.30in)
حداقل زاویه گردش:	2.7m(8.86ft)
وزن:	
وزن خالص(خشک):	169kg (373lb)
انجین:	
چرخه احتراق:	4 زمانه
سیستم خنک کننده:	مایع خنک
نوع میل لنگ:	میل لنگ دوتیپی
تنظیمات سیلندر:	خطی
تعداد سیلندرها:	2 سیلندر
Displacement:	250cm ³
شعاع x قطر:	60.0x44.1mm(2.36x1.74in)
نسبت تراکم:	11.6:1
سیستم استارت:	استارت برقی
سیستم روغنکاری:	دارای مخزن روغن جداگانه
روغن انجین:	
برند توصیه شده:	YAMALUBE
SAE گرید گرانروی:	10W-40
گرید روغن انجین توصیه شده:	APIserviceSGtypeor higher,JASO
استاندارد آمریکا و ژاپن MA	
مقدار روغن انجین:	
تعویض روغن:	1.80L(1.90USqt,1.58Imp.qt)

با فیلتر روغن خارج شده:	2.10L(2.22USqt,1.85Imp.qt)
مقدار خنک کننده:	
مخزن خنک کننده(تا بالاترین سطح علامت):	0.25L(0.26USqt,0.22Imp.qt)
رادیاتور(شامل اتصالات):	0.82L(0.87USqt,0.73Imp.qt)
فیلتر هوا:	
کارتریج فیلتر هوا:	
فیلتر هوای کاغذی	
سوخت:	
سوخت توصیه شده:	بنزین بدون سرب(بنزین[E10 قابل قبول])
گنجایش باک بنزین:	14L(3.7 USgal,3.1Imp.gal)
مقدار سوخت ذخیره:	3.0L(0.79USgal,0.66 Imp.gal)
انژکتور سوخت:	
دریچه گاز:	
علامت شناسایی:	BS8100
شمع ها(s):	
تولید کننده/مدل:	NGK/LMAR8A-9
فاصله الکترود شمع:	0.8-0.9mm(0.031-0.035in)
کلاچ:	
نوع کلاچ:	دیسک چند پره
زنجر چرخ:	
مقدار کاهش اولیه:	3.043(70/23)
زنجر نهایی:	
انجین	
مقدار کاهش ثانویه	3.071(43/14)
نوع سیستم انتقال قدرت:	ثابت 6 دنده
ضریب دنده:	دنده 1: 2.667(40/15)
	دنده 2: 1.882(32/17)
	دنده 3: 1.455(32/22)
	دنده 4: 1.200(30/25)

دنده 5:	1.037(28/27)
نوع چرخ:	
دنده 6:	0.920(23/25)
طوقه آلومینیومی	
دور تایر:	
17M/Cx MT4.00	
ترمز جلو:	
نوع:	نوع شاسی:
دیسک ترمز هیدرولیک تکی	لوزی
روغن ترمز مورد نظر:	زاویه بین طوقه و دوشاخ:
دات 4	فاصله بین طوقه و محور:
ترمز عقب:	
نوع:	25.0°
ترمز دیسکی تکی هیدرولیک	95mm(3.7 in)
روغن ترمز مشخص شده:	
دات 4	
کمک فنر جلو:	
نوع:	Fronttire
دو شاخ تلسکوپی	نوع:
فنر:	تیوبلس
کمک فنر	سایز:
دمپر هیدرولیک :	110/70-17M/C(54S)
دور چرخ:	تولید کننده / مدل :
130mm(5.1in)	IRC/RX-01F
کمک فنر عقب:	
نوع:	تایر عقب:
دو شاخ عقب	نوع:
فنر:	تیوبلس
کمک فنر	سایز:
دمپر هیدرولیک	140/70-17M/C(66S)
دور چرخ :	تولید کننده / مدل:
125mm(4.9in)	IRC/RX-01R
سیستم الکتریکی:	
ولتاژ سیستم:	وزن:
12V	حداکثر وزن:
سیستم استارت:	160kg(353lb)
TCI	(وزن موتور سوار مسافر کالا و تجهیزات)
سیستم شارژر:	فشار هوای تایراندازه گیری شده در هوای سرد:
AC بوبین برق	1 نفر:
باتری:	جلو:
مدل :	200kPa(2.00kgf/cm ² ,29psi)
GTZ8V	عقب:
ولتاژ ظرفیت:	225kPa(2.25kgf/cm ² ,33psi)
12V,7.0Ah(10HR)	2 نفر:
چراغ جلو:	جلو:
نوع لامپ:	200kPa(2.00kgf/cm ² ,29psi)
لامپ هالوژن	عقب:
وات چراغ:	225kPa(2.25kgf/cm ² ,33psi)
	چرخ جلو:
	نوع چرخ:
	چرخ آلومینیومی
	دور تایر:
	17M/Cx MT2.75

دنده 5:	1.037(28/27)
نوع چرخ:	
دنده 6:	0.920(23/25)
طوقه آلومینیومی	
دور تایر:	
17M/Cx MT4.00	
ترمز جلو:	
نوع:	نوع شاسی:
دیسک ترمز هیدرولیک تکی	لوزی
روغن ترمز مورد نظر:	زاویه بین طوقه و دوشاخ:
دات 4	فاصله بین طوقه و محور:
ترمز عقب:	
نوع:	25.0°
ترمز دیسکی تکی هیدرولیک	95mm(3.7 in)
روغن ترمز مشخص شده:	
دات 4	
کمک فنر جلو:	
نوع:	Fronttire
دو شاخ تلسکوپی	نوع:
فنر:	تیوبلس
کمک فنر	سایز:
دمپر هیدرولیک :	110/70-17M/C(54S)
دور چرخ:	تولید کننده / مدل :
130mm(5.1in)	IRC/RX-01F
کمک فنر عقب:	
نوع:	تایر عقب:
دو شاخ عقب	نوع:
فنر:	تیوبلس
کمک فنر	سایز:
دمپر هیدرولیک	140/70-17M/C(66S)
دور چرخ :	تولید کننده / مدل:
125mm(4.9in)	IRC/RX-01R
سیستم الکتریکی:	
ولتاژ سیستم:	وزن:
12V	حداکثر وزن:
سیستم استارت:	160kg(353lb)
TCI	(وزن موتور سوار مسافر کالا و تجهیزات)
سیستم شارژر:	فشار هوای تایراندازه گیری شده در هوای سرد:
AC بوبین برق	1 نفر:
باتری:	جلو:
مدل :	200kPa(2.00kgf/cm ² ,29psi)
GTZ8V	عقب:
ولتاژ ظرفیت:	225kPa(2.25kgf/cm ² ,33psi)
12V,7.0Ah(10HR)	2 نفر:
چراغ جلو:	جلو:
نوع لامپ:	200kPa(2.00kgf/cm ² ,29psi)
لامپ هالوژن	عقب:
وات چراغ:	225kPa(2.25kgf/cm ² ,33psi)
	چرخ جلو:
	نوع چرخ:
	چرخ آلومینیومی
	دور تایر:
	17M/Cx MT2.75

مشخصات فنی

چراغ جلو:
H4,60.0W/55.0W
ترمز/چراغ خطر:
ال ای دی
چراغ راهنمای جلو:
10.0W
چراغ راهنمای عقب:
10.0W
چراغ کمکی:
LED
چراغ پلاک عقب:
5.0W
چراغ کیلومتر:
LED
چراغ نشانگر دنده خلاص:
LED
چراغ نشانگر نور بالا:
LED
چراغ هشدار فشار روغن:
LED
چراغ راهنمای موتور:
LED
چراغ هشدار مشکل انجین:
LED
ABS چراغ هشدار:
LED
چراغ هشدار موعد تعویض دنده:
LED
فیوزها :
فیوز اصلی
30.0A
فیوز چراغ جلو:
15.0A
فیوز سیگنال راهما:
7.5A
فیوز استارت:
15.0A
فیوز موتور فن رادیاتور:
7.5A
فیوز یونیت کنترل ای بی اس:
7.5A
فیوز موتور ای بی اس:
30.0A
فیوز ماریچ ای بی اس:
15.0A
ذخیره سازفیوز:
7.5A

اطلاعات مصرف کننده

شماره اطلاعات شناسایی وسیله نقلیه روی شماره شناسی زیر زین خورده است. (تصاویر ۱۸-۳).

EAU53562

شماره های شناسایی

شماره شناسایی وسیله نقلیه را ضبط کنید، شماره سریال موتور و اطلاعات برچسب مدل در فضاهای ارائه شده در زیر. این شماره های شناسایی هنگام ثبت وسیله نقلیه نزد مسئولان منطقه شما و هنگام سفارش قطعات یدکی از نمایندگی یاماها لازم است.

شماره شناسایی وسیله نقلیه:

شماره سریال انجین:

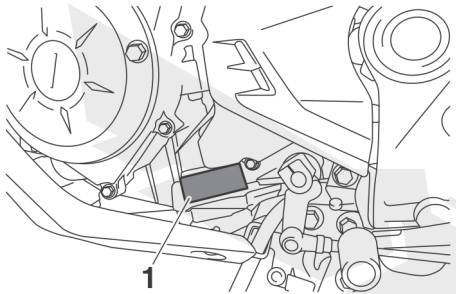
اطلاعات برچسب مدل:

نکته

شماره شناسایی وسیله نقلیه برای شناسایی وسیله نقلیه شما استفاده می شود و ممکن است برای ثبت آن در مرجع صدور مجوز در منطقه شما استفاده شود.

EAU26442

شماره سریال انجین

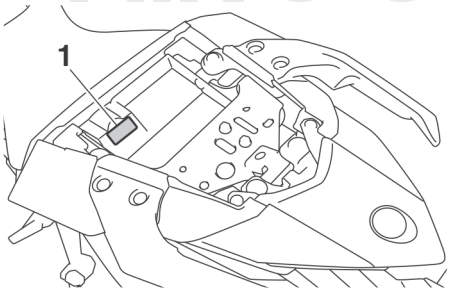


1. شماره سریال انجین

شماره سریال موتور درب موتور قید می شود.

EAU26521

لیبل مدل

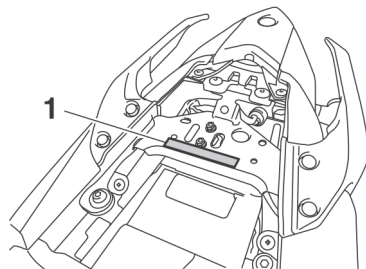


1. لیبل مدل

برچسب مدل روی قاب زیر صندلی مسافر چسبانده شده است. (به صفحه مراجعه کنید) (۱۸-۳). اطلاعات را در این مورد ضبط کنید.

EAU62971

شماره شناسایی وسیله نقلیه



1. شماره شناسایی وسیله نقلیه

برچسب در فضای ارائه شده. این اطلاعات هنگام سفارش مورد نیاز خواهد بود.

EAU۷۴۷۰۲

ثبت داده های وسیله نقلیه

این مدل ای سی یو فروشگاه های خاصی را ذخیره می کند. داده های cle برای کمک به تشخیص نقص عملکرد و اهداف تحقیق و توسعه. این داده ها فقط هنگامی که یک ابزار تشخیصی ویژه یا ماها به وسیله آن متصل باشد، بارگذاری می شود، مانند زمانی که بررسی های نگهداری یا مراحل خدمات انجام می شود. اگرچه سنسورها و داده های ضبط شده براساس مدل متفاوت خواهند بود.

اما نقاط اصلی داده ها عبارتند از:

- وضعیت خودرو و داده های عملکرد موتور
 - داده های مربوط به تزریق سوخت و انتشار
- یاماها این داده ها را به شخص ثالث فاش نمی کند به جز:
- با رضایت صاحب وسیله نقلیه
 - جایی که طبق قانون موظف است
 - برای استفاده توسط یاماها در دادرسی
 - برای اهداف تحقیقاتی انجام شده به طور کلی در یاماها هنگامی که داده ها مربوط به یک شخص و صاحب آنها نیست.



